



## EMPLEO Y DISCAPACIDAD

Evolución del paro registrado y las contrataciones de las personas con discapacidad en Aragón.

4º Trimestre de 2017



INSTITUTO ARAGONÉS DE EMPLEO

## ÍNDICE

<b>1. El paro registrado entre las personas con discapacidad</b>	<b>5</b>
1.1. Evolución del paro registrado	5
1.1.1. Por ámbito territorial	5
1.1.2. Por trimestres	5
1.1.3. Por género	6
1.1.4. Por grupo de edad	6
1.2. Datos generales del paro registrado	7
1.2.1. Por género y provincia	7
1.2.2. Por género y grupo de edad	8
1.2.3. Por grupo de edad, provincia y género	8
1.2.4. Por nivel académico, provincia y género	9
1.2.5. Trabajadores parados de larga duración con discapacidad por grupo de edad	9
1.3. Paro registrado atendiendo al tipo de discapacidad	10
1.3.1. Por tipo de discapacidad	10
1.3.2. Por género	10
1.3.3. Por grupo de edad	10
1.3.4. Por nivel académico	11
1.3.5. Por provincia	11
1.4. Duración media de la demanda en desempleo (en días)	12
1.4.1. Por grupo de edad y género	12
1.4.2. Por nivel académico y género	12
1.4.3. Por provincia y género	12
1.4.4. Por tipo de discapacidad y género	13
1.5. Actividad económica	14
1.5.1. Actividad económica de la última empresa en la que han prestado sus servicios	14
1.5.2. Por sectores de actividad económica y tipo de discapacidad	16
1.5.3. Trabajadores parados sin empleo anterior por género y grupo de edad	16
1.6. Trabajadores parados extranjeros	17
1.6.1. Por género y grupo de edad	17
1.6.2. Por género y tipo de discapacidad	17
1.6.3. Por género y provincia	17

<b>2. La contratación de los trabajadores con discapacidad</b>	<b>18</b>
2.1. Evolución de la contratación	18
2.1.1. Por ámbito territorial	18
2.1.2. Por trimestres	18
2.1.3. Por género	19
2.1.4. Por grupo de edad	19
2.2. Datos generales de la contratación	20
2.2.1. Por género y provincia	20
2.2.2. Por grupo de edad	21
2.2.3. Por grupo de edad, provincia y género	21
2.2.4. Por nivel académico, provincia y género	22
2.3. Tipos de contratos	23
2.3.1. Por provincia y género	23
2.3.2. Por grupo de edad	23
2.3.3. Por nivel académico	23
2.4. Estabilidad en el empleo	24
2.4.1. Contratos indefinidos totales por grupo de edad y género	24
2.4.2. Contratos indefinidos totales por provincia y género	24
2.4.3. Contratos indefinidos totales por nivel académico y género	25
2.4.4. Contratos realizados a tiempo parcial por tipo de contrato, grupo de edad y género	25
2.5. Duración media en días de los contratos temporales	26
2.5.1. Por grupo de edad y género	26
2.5.2. Por provincia y género	26
2.5.3. Por nivel académico	26
2.6. Sector de actividad económica en la contratación	27
2.6.1. Por género	27
2.6.2. Por provincia	27
2.6.3. Contratos totales por actividad económica y género	27
2.7. Contratos a trabajadores extranjeros	30
2.7.1. Por género y grupo de edad	30
2.7.2. Por género y provincia	30
2.8. Otros indicadores	31
2.8.1. Contratos realizados por las empresas de trabajo temporal y provincia	31
2.8.2. Ocupaciones más contratadas (con 10 y más contratos) según género	31

<b>3. Los Centros Especiales de Empleo (CEE)</b>	<b>33</b>
3.1. Distribución de las plantillas	33
3.1.1. Por ámbito territorial	33
3.1.2. Trabajadores en CEE por provincia y tipo de empleados	33
3.1.3. Media de trabajadores en CEE por provincia y tipo de empleados	33
3.1.4. Evolución trimestral	34
3.2. Distribución de los trabajadores discapacitados en CEE	34
3.2.1. Por género	34
3.2.2. Por género y grupo de edad	35
3.2.3. Por género y tipo de discapacidad	35
3.3. Tipo de contratos de los trabajadores discapacitados	36
3.3.1. Por provincia y género	36
3.3.2. Por provincia y grupo de edad	36
3.4. Distribución de los CEE por actividad económica	36
3.4.1. Por sector de actividad económica	36
3.4.2. CEE por provincia y actividad económica	37

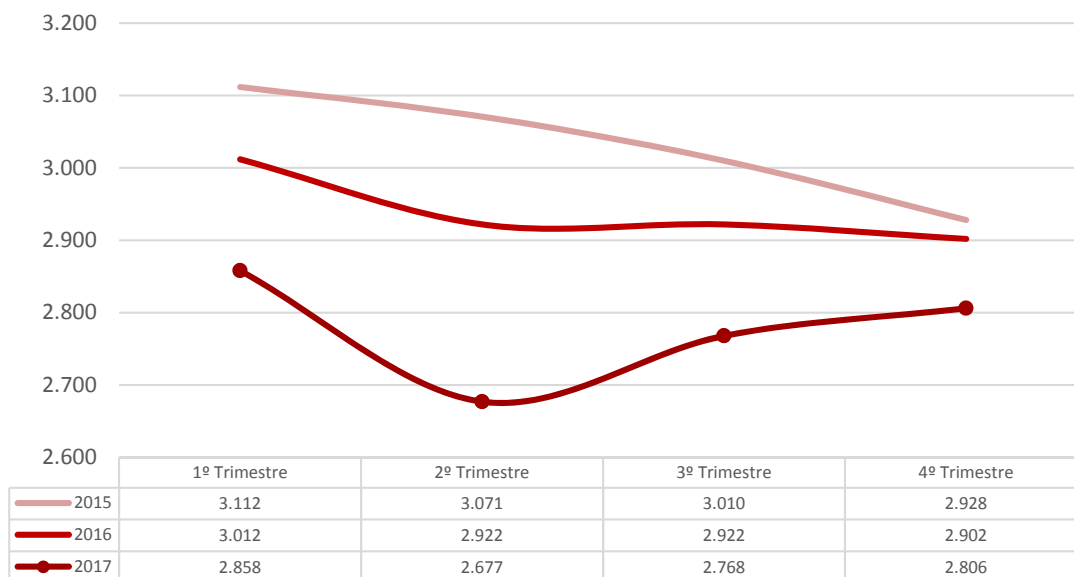
# 1. Paro registrado entre las personas con discapacidad

## 1.1. Evolución del paro registrado

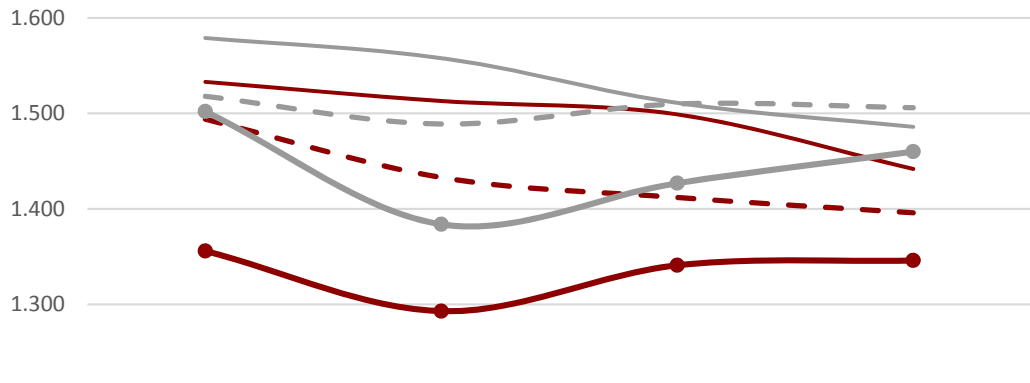
### 1.1.1. Paro registrado por ámbito territorial

	4º Trimestre 2017	Variación trimestre anterior		Variación mismo trimestre año anterior	
		Total	%	Total	%
Huesca	395	-10	-2,47%	-6	-1,50%
Teruel	161	12	8,05%	-7	-4,17%
Zaragoza	2.250	36	1,63%	-83	-3,56%
Aragón	<b>2.806</b>	<b>38</b>	<b>1,37%</b>	<b>-96</b>	<b>-3,31%</b>

### 1.1.2. EVOLUCIÓN TRIMESTRAL

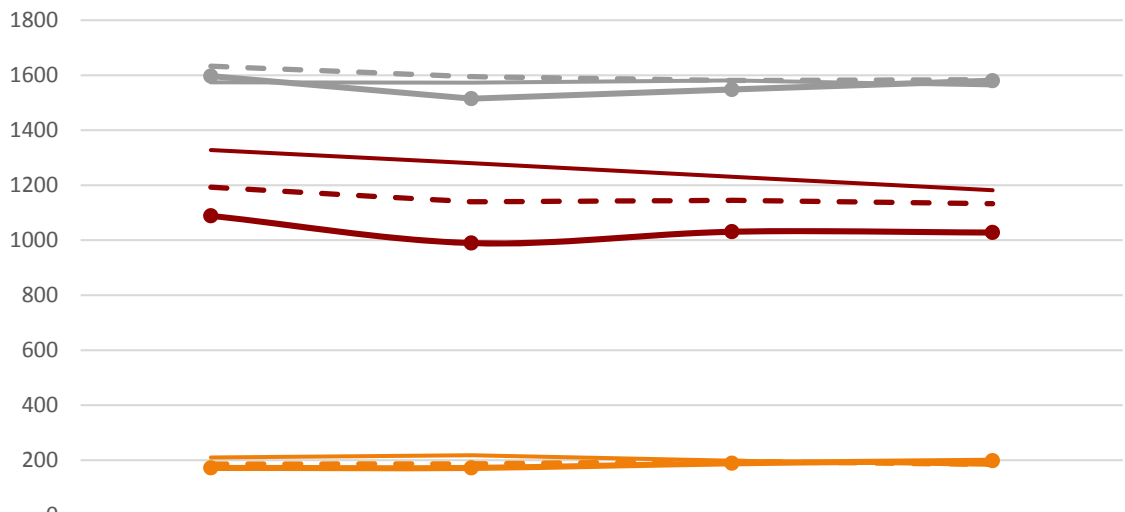


### 1.1.3. POR GÉNERO



	1º Trimestre	2º Trimestre	3º Trimestre	4º Trimestre
— Hombres 2015	1.579	1.558	1.511	1.486
— Mujeres 2015	1.533	1.513	1.499	1.442
- - Hombres 2016	1.518	1.489	1.510	1.506
- - Mujeres 2016	1.494	1.433	1.412	1.396
● Hombres 2017	1.502	1.384	1.427	1.460
● Mujeres 2017	1.356	1.293	1.341	1.346

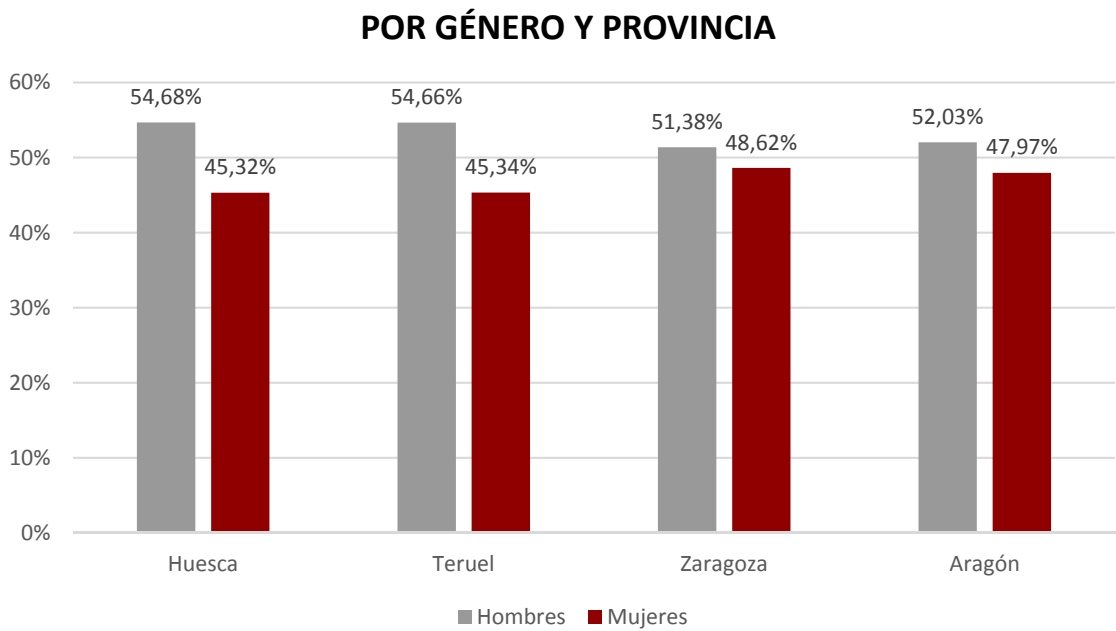
### 1.1.4. POR GRUPO DE EDAD



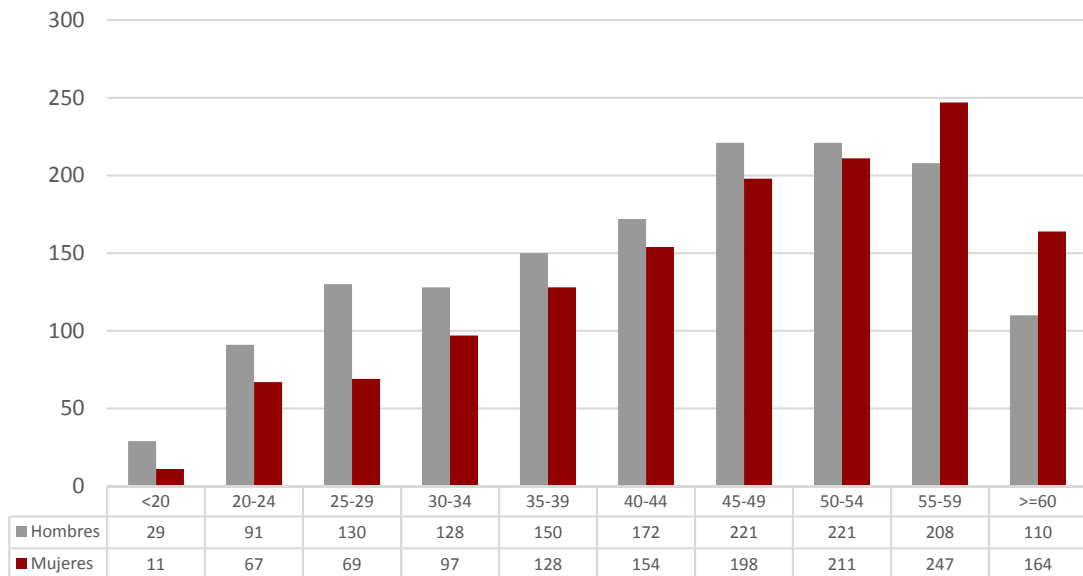
	1º Trimestre	2º Trimestre	3º Trimestre	4º Trimestre
— 2015: <25	210	218	198	183
— 2015: 25-44	1.328	1.280	1.231	1.182
— 2015: >=45	1.574	1.573	1.581	1.563
- - 2016: <25	186	187	196	185
- - 2016: 25-44	1.193	1.140	1.145	1.133
- - 2016: >=45	1.633	1.595	1.581	1.584
● 2017: <25	172	172	189	198
● 2017: 25-44	1.089	990	1.031	1.028
● 2017: >=45	1.597	1.515	1.548	1.580

## 1.2. Datos generales del paro registrado

1.2.1. Paro registrado por género y provincia				
	Huesca	Teruel	Zaragoza	Aragón
<b>Hombres</b>	216	88	1.156	1.460
<b>Mujeres</b>	179	73	1.094	1.346
<b>Total</b>	<b>395</b>	<b>161</b>	<b>2.250</b>	<b>2.806</b>



### 1.2.2. POR GÉNERO Y GRUPO DE EDAD



### 1.2.3. Paro registrado por grupo de edad, provincia y género

Edad	Huesca		Teruel		Zaragoza		Aragón	
	H	M	H	M	H	M	H	M
<20	8	3	1	1	20	7	29	11
20-24	12	7	9	5	70	55	91	67
25-29	23	7	12	10	95	52	130	69
30-34	18	16	8	7	102	74	128	97
35-39	24	23	12	9	114	96	150	128
40-44	24	27	9	8	139	119	172	154
45-49	31	23	12	10	178	165	221	198
50-54	31	22	13	10	177	179	221	211
55-59	32	29	4	8	172	210	208	247
>=60	13	22	8	5	89	137	110	164
<b>Total</b>	<b>216</b>	<b>179</b>	<b>88</b>	<b>73</b>	<b>1.156</b>	<b>1.094</b>	<b>1.460</b>	<b>1.346</b>



## 1.2.4. Paro registrado por nivel académico, provincia y género

Nivel Académico	Huesca		Teruel		Zaragoza		Aragón	
	H	M	H	M	H	M	H	M
Educación Primaria o inferior	41	43	13	14	154	137	208	194
Primera Etapa de Educ. Secundaria	139	91	53	40	702	658	894	789
Segunda Etapa de Educ. Secundaria:								
- Bachillerato	14	15	3	5	100	72	117	92
- Enseñanza media de formación profesional	12	17	9	10	94	111	115	138
Enseñanza Superior:								
- De formación profesional	6	6	5	3	61	53	72	62
- Universitaria	4	7	5	1	45	63	54	71
<b>Total</b>	<b>216</b>	<b>179</b>	<b>88</b>	<b>73</b>	<b>1.156</b>	<b>1.094</b>	<b>1.460</b>	<b>1.346</b>

## 1.2.5. Trabajadores parados de larga duración\* con discapacidad por grupo de edad

	N	% sobre total
<25 años	36	18,18%
25-44 años	425	41,34%
>44 años	963	60,95%
<b>Total</b>	<b>1.424</b>	<b>50,75%</b>

\*Más de 12 meses como desempleado.

### 1.3. Paro registrado atendiendo al tipo de discapacidad

#### 1.3.1. Paro registrado por tipo de discapacidad

	T	%
<b>Física</b>	1.081	38,52%
<b>Psíquica</b>	799	28,47%
<b>Sensorial</b>	354	12,62%
<b>Otras</b>	572	20,38%
<b>Total</b>	<b>2.806</b>	<b>100%</b>

#### 1.3.2. Paro registrado por tipo de discapacidad y género

	Hombres		Mujeres		Total
	T	%	T	%	
<b>Física</b>	525	48,57%	556	51,43%	1.081
<b>Psíquica</b>	469	58,70%	330	41,30%	799
<b>Sensorial</b>	173	48,87%	181	51,13%	354
<b>Otras</b>	293	51,22%	279	48,78%	572
<b>Total</b>	<b>1.460</b>	<b>52,03%</b>	<b>1.346</b>	<b>47,97%</b>	<b>2.806</b>

#### 1.3.3. Paro registrado por tipo de discapacidad y grupo de edad

	< 25 años	25 - 44 años	>= 45 años	Total
<b>Física</b>	28	314	739	<b>1.081</b>
<b>Psíquica</b>	102	419	278	<b>799</b>
<b>Sensorial</b>	26	100	228	<b>354</b>
<b>Otras</b>	42	195	335	<b>572</b>
<b>Total</b>	<b>198</b>	<b>1.028</b>	<b>1.580</b>	<b>2.806</b>

1.3.4. Paro registrado por tipo de discapacidad y nivel académico					
Nivel académico	Física	Psíquica	Sensorial	Otras	Total
Educación Primaria o inferior	160	98	52	92	402
Primera Etapa de Educ. Secundaria	632	503	212	336	1.683
Segunda Etapa de Educ. Secundaria:					
- Bachillerato	83	63	23	40	209
- Enseñanza media de formación profesional	105	66	27	55	253
Enseñanza Superior:					
- De formación profesional	53	37	24	20	134
- Universitaria	48	32	16	29	125
<b>Total</b>	<b>1.081</b>	<b>799</b>	<b>354</b>	<b>572</b>	<b>2.806</b>

1.3.5. Paro registrado por tipo de discapacidad y provincia				
	Huesca	Teruel	Zaragoza	Aragón
Física	138	50	893	1.081
Psíquica	120	57	622	799
Sensorial	48	20	286	354
Otras	89	34	449	572
<b>Total</b>	<b>395</b>	<b>161</b>	<b>2.250</b>	<b>2.806</b>

## 1.4. Duración media de la demanda en desempleo (en días)

### 1.4.1. Duración media de la demanda en desempleo por grupo de edad y género

Edad	Hombres	Mujeres	Total
<20	106	161	121
20-24	218	274	242
25-29	392	571	454
30-34	665	634	652
35-39	828	574	711
40-44	854	690	777
45-49	838	1.118	970
50-54	966	977	971
55-59	1.172	1.382	1.286
>=60	1.395	1.835	1.658
<b>Total</b>	<b>840</b>	<b>1.018</b>	<b>925</b>

### 1.4.2. Duración media de la demanda en desempleo por nivel académico y género

Nivel académico	Hombres	Mujeres	Total
Educación Primaria o inferior	788	1.318	1.044
Primera Etapa de Educ. Secundaria	884	1.031	953
<b>Segunda Etapa de Educ. Secundaria:</b>			
- Bachillerato	935	1.082	1.000
- Enseñanza media de formación profesional	592	755	681
<b>Enseñanza Superior:</b>			
- De formación profesional	698	572	640
- Universitaria	810	877	848
<b>Total</b>	<b>840</b>	<b>1.018</b>	<b>925</b>

### 1.4.3. Duración media de la demanda en desempleo por provincia y género

	Hombres	Mujeres	Total
Huesca	812	973	885
Teruel	756	636	701
Zaragoza	851	1.051	948
Aragón	<b>840</b>	<b>1.018</b>	<b>925</b>

**1.4.4. Duración media de la demanda en desempleo por tipo de discapacidad y género**

	<b>Hombres</b>	<b>Mujeres</b>	<b>Total</b>
<b>Física</b>	<i>931</i>	<i>1.095</i>	<b>1.015</b>
<b>Psíquica</b>	<i>808</i>	<i>1.016</i>	<b>894</b>
<b>Sensorial</b>	<i>955</i>	<i>863</i>	<b>908</b>
<b>Otras</b>	<i>658</i>	<i>969</i>	<b>810</b>
<b>Total</b>	<b>840</b>	<b>1.018</b>	<b>925</b>

## 1.5. Actividad económica

### 1.5.1. Actividad económica de la última empresa en la que los trabajadores han prestado sus servicios

Actividad económica		Hombres	Mujeres	Total
01	Agricultura, ganadería, caza y servicios relacionados con las mismas	93	34	127
02	Silvicultura y explotación forestal	5	3	8
05	Extracción de antracita, hulla y lignito	0	1	1
08	Otras industrias extractivas	1	0	1
10	Industria de la alimentación	31	23	54
11	Fabricación de bebidas	1	2	3
12	Industria del tabaco	0	0	0
13	Industria textil	4	10	14
14	Confección de prendas de vestir	0	9	9
15	Industria del cuero y del calzado	3	3	6
16	Industria de la madera y del corcho, excepto muebles; cestería y espartería	4	0	4
17	Industria del papel	1	0	1
18	Artes gráficas y reproducción de soportes grabados	2	2	4
19	Coquerías y refino de petróleo	0	1	1
20	Industria química	5	3	8
21	Fabricación de productos farmacéuticos	0	0	0
22	Fabricación de productos de caucho y plásticos	10	8	18
23	Fabricación de otros productos minerales no metálicos	4	1	5
24	Metalurgia; fabricación de productos de hierro, acero y ferroaleaciones	1	1	2
25	Fabricación de productos metálicos, excepto maquinaria y equipo	15	3	18
26	Fabricación de productos informáticos, electrónicos y ópticos	2	4	6
27	Fabricación de material y equipo eléctrico	32	10	42
28	Fabricación de maquinaria y equipo n.c.o.p.	6	1	7
29	Fabricación de vehículos de motor, remolques y semirremolques	32	21	53
30	Fabricación de otro material de transporte	0	0	0
31	Fabricación de muebles	9	3	12
32	Otras industrias manufactureras	6	4	10
33	Reparación e instalación de maquinaria y equipo	3	1	4
35	Suministro de energía eléctrica, gas, vapor y aire acondicionado	1	0	1
36	Captación, depuración y distribución de agua	7	1	8
37	Recogida y tratamiento de aguas residuales	0	0	0
38	Recogida, tratamiento y eliminación de residuos; valorización	16	8	24
39	Actividades de descontaminación y otros servicios de gestión de residuos	0	0	0
41	Construcción de edificios	73	6	79
42	Ingeniería civil	6	0	6
43	Actividades de construcción especializada	88	12	100
45	Venta y reparación de vehículos de motor y motocicletas	7	0	7
46	Comercio al por mayor e intermediarios del comercio, excepto de vehículos de motor y motocicletas	38	40	78
47	Comercio al por menor, excepto de vehículos de motor y motocicletas	67	104	171

**1.5.1. Actividad económica de la última empresa en la que los trabajadores han prestado sus servicios**

Actividad económica		Hombres	Mujeres	Total
49	Transporte terrestre y por tubería	31	7	38
52	Almacenamiento y actividades anexas al transporte	10	6	16
53	Actividades postales y de correos	4	2	6
55	Servicios de alojamiento	12	21	33
56	Servicios de comidas y bebidas	57	112	169
58	Edición	1	1	2
59	Actividades cinematográficas, de vídeo y de programas de televisión, grabación de sonido y edición musical	1	2	3
60	Actividades de programación y emisión de radio y televisión	1	0	1
61	Telecomunicaciones	5	4	9
62	Programación, consultoría y otras actividades relacionadas con la informática	13	13	26
63	Servicios de información	0	1	1
64	Servicios financieros, excepto seguros y fondos de pensiones	4	4	8
65	Seguros, reaseguros y fondos de pensiones, excepto Seguridad Social obligatoria	1	0	1
66	Actividades auxiliares a los servicios financieros y a los seguros	1	1	2
68	Actividades inmobiliarias	4	6	10
69	Actividades jurídicas y de contabilidad	9	8	17
70	Actividades de las sedes centrales; actividades de consultoría de gestión empresarial	3	1	4
71	Servicios técnicos de arquitectura e ingeniería; ensayos y análisis técnicos	0	2	2
72	Investigación y desarrollo	1	2	3
73	Publicidad y estudios de mercado	4	10	14
74	Otras actividades profesionales, científicas y técnicas	25	38	63
75	Actividades veterinarias	0	0	0
77	Actividades de alquiler	7	3	10
78	Actividades relacionadas con el empleo	90	65	155
79	Actividades de agencias de viajes, operadores turísticos, servicios de reservas y actividades relacionadas con los mismos	0	1	1
80	Actividades de seguridad e investigación	10	1	11
81	Servicios a edificios y actividades de jardinería	110	191	301
82	Actividades administrativas de oficina y otras actividades auxiliares a las empresas	90	58	148
84	Administración Pública y defensa; Seguridad Social obligatoria	86	57	143
85	Educación	30	29	59
86	Actividades sanitarias	8	27	35
87	Asistencia en establecimientos residenciales	12	53	65
88	Actividades de servicios sociales sin alojamiento	57	46	103
90	Actividades de creación, artísticas y espectáculos	2	1	3
91	Actividades de bibliotecas, archivos, museos y otras actividades culturales	2	1	3
92	Actividades de juegos de azar y apuestas	1	5	6
93	Actividades deportivas, recreativas y de entretenimiento	13	13	26
94	Actividades asociativas	14	30	44
95	Reparación de ordenadores, efectos personales y artículos de uso doméstico	1	1	2
96	Otros servicios personales	20	24	44

**1.5.1. Actividad económica de la última empresa en la que los trabajadores han prestado sus servicios**

Actividad económica		Hombres	Mujeres	Total
97	Actividades de los hogares como empleadores de personal doméstico	12	19	31
98	Actividades de los hogares como productores de bienes y servicios para uso propio	0	1	1
99	Actividades de organizaciones y organismos extraterritoriales	0	1	1
00	Sin empleo anterior	135	159	294
<b>Total</b>		<b>1.460</b>	<b>1.346</b>	<b>2.806</b>

**1.5.2. Paro registrado por sectores de actividad económica y tipo de discapacidad**

	Física	Psíquica	Sensorial	Otras	Total
<b>Agricultura</b>	51	39	14	31	<b>135</b>
<b>Industria</b>	126	78	48	64	<b>316</b>
<b>Construcción</b>	80	44	30	31	<b>185</b>
<b>Servicios</b>	753	525	227	371	<b>1.876</b>
<b>Sin empleo anterior</b>	71	113	35	75	<b>294</b>
<b>Total</b>	<b>1.081</b>	<b>799</b>	<b>354</b>	<b>572</b>	<b>2.806</b>

**1.5.3. Trabajadores sin empleo anterior por género y grupo de edad**

	< 25 años	25 - 44 años	>= 45 años	Total
<b>Hombres</b>	65	49	21	<b>135</b>
<b>Mujeres</b>	41	48	70	<b>159</b>
<b>Total</b>	<b>106</b>	<b>97</b>	<b>91</b>	<b>294</b>



## 1.6. Trabajadores parados extranjeros

### 1.6.1. Extranjeros parados por género y grupo de edad

	<25 años	25-44 años	>=45 años	Total
<b>Hombres</b>	7	46	57	<b>110</b>
<b>Mujeres</b>	9	34	42	<b>85</b>
<b>Total</b>	<b>16</b>	<b>80</b>	<b>99</b>	<b>195</b>

### 1.6.2. Extranjeros parados por género y tipo de discapacidad

	Física	Psíquica	Sensorial	Otras	Total
<b>Hombres</b>	56	11	16	27	<b>110</b>
<b>Mujeres</b>	40	11	12	22	<b>85</b>
<b>Total</b>	<b>96</b>	<b>22</b>	<b>28</b>	<b>49</b>	<b>195</b>

### 1.6.3. Extranjeros parados por género y provincia

	Huesca	Teruel	Zaragoza	Aragón
<b>Hombres</b>	11	3	96	<b>110</b>
<b>Mujeres</b>	15	2	68	<b>85</b>
<b>Total</b>	<b>26</b>	<b>5</b>	<b>164</b>	<b>195</b>

## 2. Contratación de los trabajadores con discapacidad

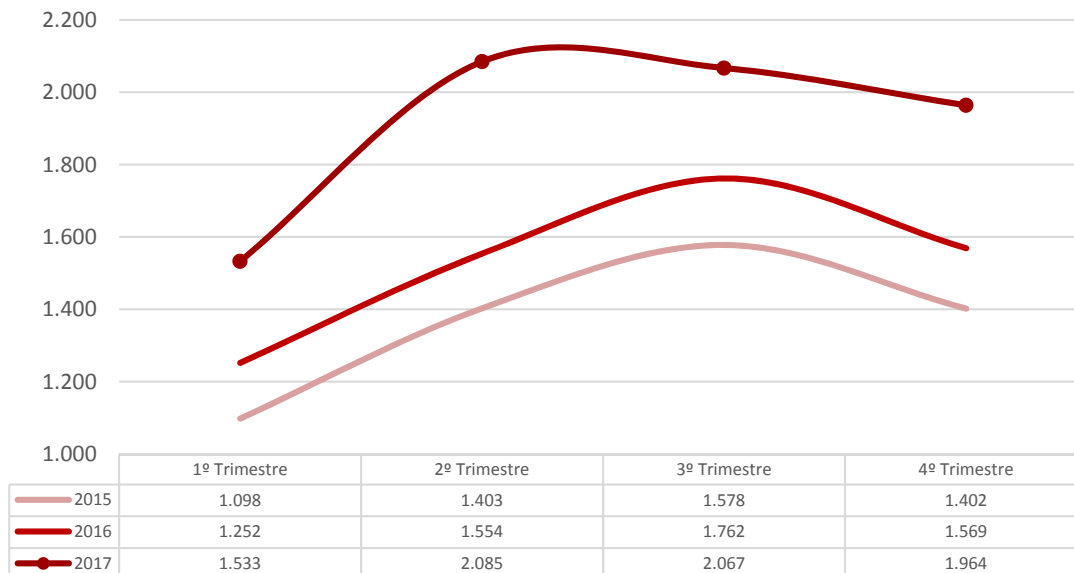
### 2.1. Evolución de la contratación

**2.1.1. Por ámbito territorial**

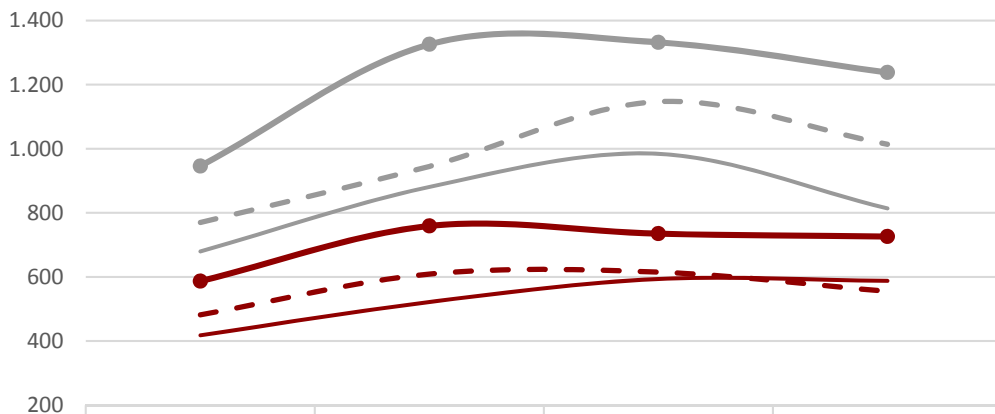
	Aragón	Huesca	Teruel	Zaragoza
<b>4º Trimestre</b>	<b>1.964</b>	<b>254</b>	<b>171</b>	<b>1.539</b>
<b>% Δ trimestre anterior</b>	-4,98%	-30,41%	-5,52%	1,18%
<b>% Δ año anterior</b>	25,18%	0,00%	46,15%	28,46%
<b>Acumulado en el año</b>	<b>7.649</b>	<b>1.255</b>	<b>611</b>	<b>5.783</b>

\* Incluye los contratos convertidos en indefinidos

### 2.1.2. CONTRATACIÓN POR TRIMESTRES

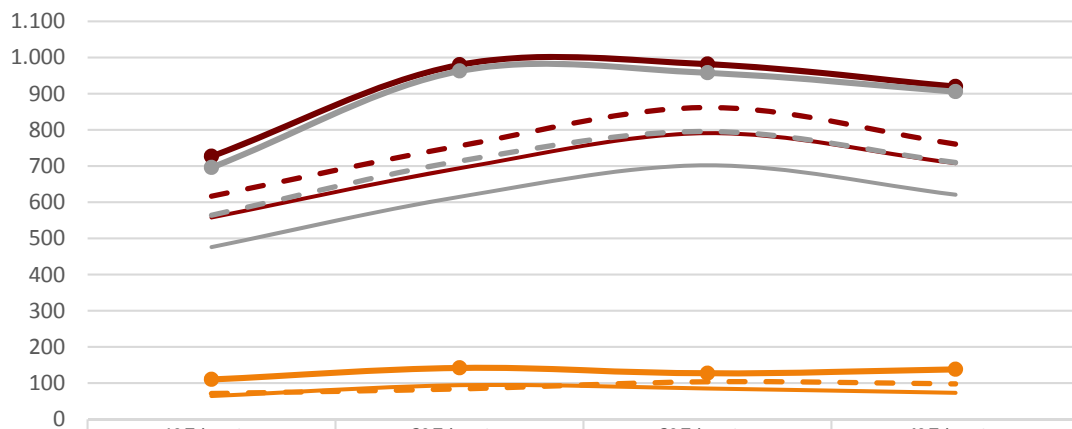


### 2.1.3. CONTRATACIÓN POR GÉNERO



	1º Trimestre	2º Trimestre	3º Trimestre	4º Trimestre
— Hombres 2015	680	881	984	814
— Mujeres 2015	418	522	594	588
- - Hombres 2016	770	945	1.147	1.014
- - Mujeres 2016	482	609	615	555
● Hombres 2017	946	1.326	1.332	1.238
● Mujeres 2017	587	759	735	726

### 2.1.4. CONTRATACIÓN POR GRUPO DE EDAD

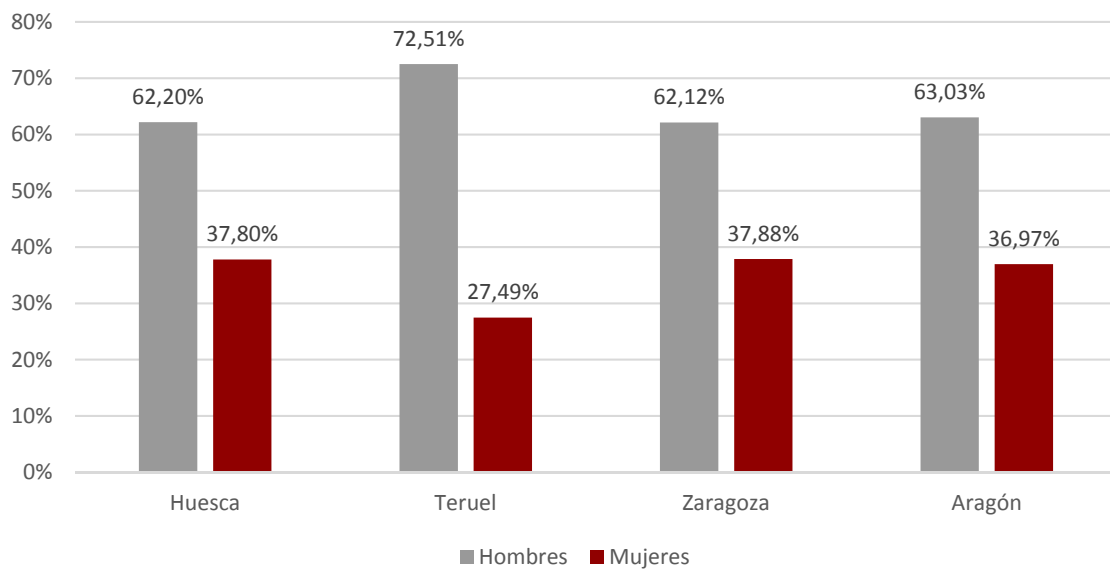


	1º Trimestre	2º Trimestre	3º Trimestre	4º Trimestre
— 2015: <25	64	94	85	73
— 2015: 25-44	558	694	791	708
— 2015: =>45	476	615	702	621
- - 2016: <25	71	84	104	98
- - 2016: 25-44	617	756	862	761
- - 2016: =>45	564	714	796	710
● 2017: <25	110	142	127	138
● 2017: 25-44	727	980	982	920
● 2017: =>45	696	963	958	906

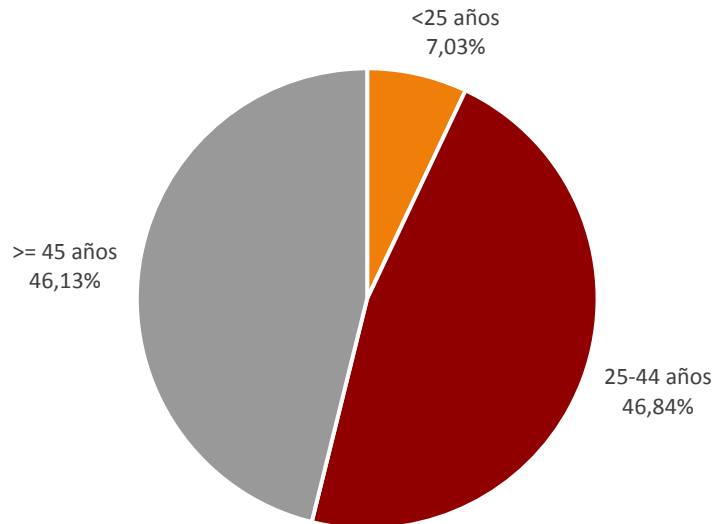
## 2.2. Datos generales de la contratación de trabajadores con discapacidad

2.2.1. Por género y provincia				
	Huesca	Teruel	Zaragoza	Aragón
<b>Hombres</b>	158	124	956	<b>1.238</b>
<b>Mujeres</b>	96	47	583	<b>726</b>
<b>Total</b>	<b>254</b>	<b>171</b>	<b>1.539</b>	<b>1.964</b>

### CONTRATACIÓN POR GÉNERO Y PROVINCIA



## 2.2.2. CONTRATOS POR GRUPO DE EDAD



### 2.2.3. Por grupo de edad, provincia y género

Edad	Huesca		Teruel		Zaragoza		Aragón	
	H	M	H	M	H	M	H	M
<20	3	0	0	0	11	11	14	11
20-24	4	2	22	1	54	30	80	33
25-29	12	13	10	2	98	51	120	66
30-34	13	6	11	7	75	48	99	61
35-39	15	8	11	9	156	44	182	61
40-44	24	14	12	6	145	130	181	150
45-49	22	18	32	4	141	82	195	104
50-54	38	15	10	4	160	99	208	118
55-59	13	16	15	14	94	72	122	102
>=60	14	4	1	0	22	16	37	20
<b>Total</b>	<b>158</b>	<b>96</b>	<b>124</b>	<b>47</b>	<b>956</b>	<b>583</b>	<b>1.238</b>	<b>726</b>

#### 2.2.4. Contratación por nivel académico, provincia y género

Nivel académico	Huesca		Teruel		Zaragoza		Aragón	
	H	M	H	M	H	M	H	M
<b>Educación Primaria o inferior</b>	64	38	33	15	368	224	<b>465</b>	<b>277</b>
<b>Primera Etapa de Educ. Secundaria</b>	69	43	71	10	323	151	<b>463</b>	<b>204</b>
<b>Segunda Etapa de Educ. Secundaria:</b>								
- Bachillerato	11	4	9	14	158	83	<b>178</b>	<b>101</b>
- Enseñanza media de formación profesional	6	6	7	2	54	36	<b>67</b>	<b>44</b>
<b>Enseñanza Superior:</b>								
- De formación profesional	2	1	1	2	17	21	<b>20</b>	<b>24</b>
- Universitaria	6	4	3	4	36	68	<b>45</b>	<b>76</b>
<b>Total</b>	<b>158</b>	<b>96</b>	<b>124</b>	<b>47</b>	<b>956</b>	<b>583</b>	<b>1.238</b>	<b>726</b>

## 2.3. Datos generales por tipo de contratos

### 2.3.1. Contratación por tipo de contrato, provincia y género

	Huesca		Teruel		Zaragoza		Aragón	
	H	M	H	M	H	M	H	M
<b>Indefinidos</b>	17	8	13	3	91	43	<b>121</b>	<b>54</b>
<b>Temporales</b>	141	88	111	44	865	540	<b>1.117</b>	<b>672</b>
<b>Total</b>	<b>158</b>	<b>96</b>	<b>124</b>	<b>47</b>	<b>956</b>	<b>583</b>	<b>1.238</b>	<b>726</b>

### 2.3.2. Contratación por tipo de contrato y grupo de edad

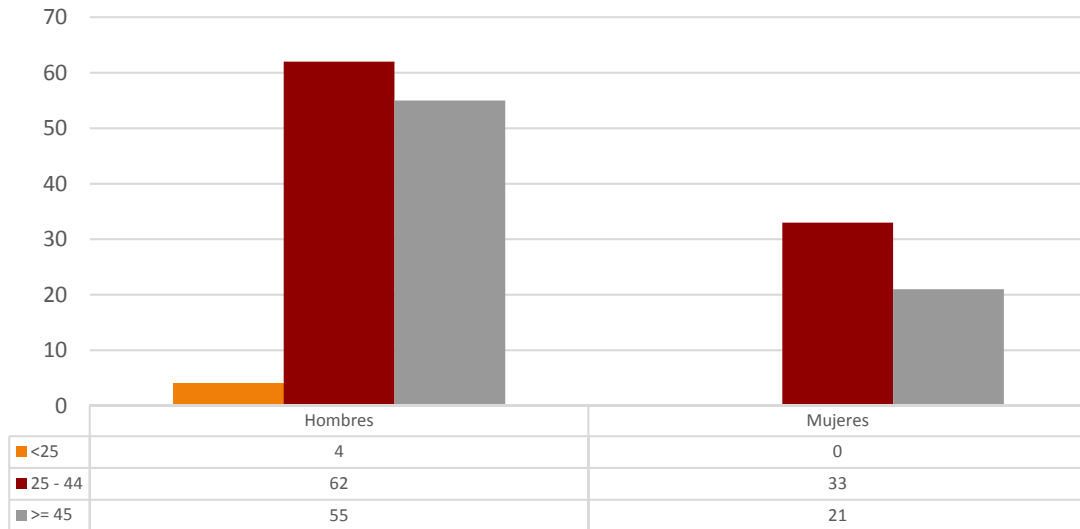
	<25	25-44	>=45	Total
<b>Indefinidos</b>	4	95	76	<b>175</b>
<b>Temporales</b>	134	825	830	<b>1.789</b>
<b>Total</b>	<b>138</b>	<b>920</b>	<b>906</b>	<b>1.964</b>

### 2.3.3. Contratación por tipo de contrato y nivel académico

Nivel académico	Indefinidos	Temporales	Total
<b>Educación Primaria o inferior</b>	82	660	742
<b>Primera Etapa de Educ. Secundaria</b>	44	623	667
<b>Segunda Etapa de Educ. Secundaria:</b>			
- Bachillerato	28	251	279
- Enseñanza media de formación profesional	10	101	111
<b>Enseñanza Superior:</b>			
- De formación profesional	5	39	44
- Universitaria	6	115	121
<b>Total</b>	<b>175</b>	<b>1.789</b>	<b>1.964</b>

## 2.4. Estabilidad en el empleo

### 2.4.1. CONTRATOS INDEFINIDOS POR GRUPO DE EDAD Y GÉNERO



### 2.4.2. Contratos indefinidos totales por provincia y género

	Hombres	Mujeres	Total
Huesca	17	8	25
Teruel	13	3	16
Zaragoza	91	43	134
Aragón	121	54	175



### 2.4.3. Contratos indefinidos totales por nivel académico y género

Nivel académico	Hombres	Mujeres	Total
Educación Primaria o inferior	59	23	82
Primera Etapa de Educ. Secundaria	28	16	44
<b>Segunda Etapa de Educ. Secundaria:</b>			
- Bachillerato	20	8	28
- Enseñanza media de formación profesional	8	2	10
<b>Enseñanza Superior:</b>			
- De formación profesional	2	3	5
- Universitaria	4	2	6
<b>Total</b>	<b>121</b>	<b>54</b>	<b>175</b>

### 2.4.4. Contratos realizados por tipo de jornada, tipo de contrato, grupo de edad y género

		<25 años		25-45 años		≥ 45 años		Total
		H	M	H	M	H	M	
<b>Tiempo Completo</b>	<b>Indefinido</b>	2	0	44	11	40	13	<b>110</b>
	<b>Temporal</b>	66	26	379	157	396	160	<b>1.184</b>
<b>Tiempo Parcial</b>	<b>Indefinido</b>	2	0	15	18	11	8	<b>54</b>
	<b>Temporal</b>	24	18	141	148	111	163	<b>605</b>
<b>Fijo Discontinuo</b>		0	0	3	4	4	0	<b>11</b>
<b>Total</b>		<b>94</b>	<b>44</b>	<b>582</b>	<b>338</b>	<b>562</b>	<b>344</b>	<b>1.964</b>

\* Se han considerado todas las modalidades de contratación

## 2.5. Duración media en días de los contratos temporales<sup>1</sup>

### 2.5.1. Duración media de los contratos temporales por grupo de edad y género

	Hombres	Mujeres	Total
<25	113	160	127
25-44	98	96	97
>=45	115	95	108
<b>Total</b>	<b>107</b>	<b>100</b>	<b>104</b>

### 2.5.2. Duración media de los contratos temporales por provincia y género

	Hombres	Mujeres	Total
Huesca	106	100	104
Teruel	65	91	74
Zaragoza	112	101	108
<b>Aragón</b>	<b>107</b>	<b>100</b>	<b>104</b>

### 2.5.3. Duración media de los contratos temporales por nivel académico

Nivel académico	Días
Educación Primaria o inferior	138
Primera Etapa de Educ. Secundaria	81
<b>Segunda Etapa de Educ. Secundaria:</b>	
- Bachillerato	90
- Enseñanza media de formación profesional	110
<b>Enseñanza Superior:</b>	
- De formación profesional	119
- Universitaria	66
<b>Total</b>	<b>104</b>

<sup>1</sup> Se refiere exclusivamente a la duración media de todos aquellos contratos temporales en los que se ha especificado una duración determinada excluyendo por lo tanto los que no definen duración.

## 2.6. Sector de actividad económica en la contratación

### 2.6.1. Contratación por sector de actividad y género

	Hombres	Mujeres	Total
<b>Agricultura</b>	46	3	<b>49</b>
<b>Industria</b>	341	116	<b>457</b>
<b>Construcción</b>	52	4	<b>56</b>
<b>Servicios</b>	799	603	<b>1.402</b>
<b>Total</b>	<b>1.238</b>	<b>726</b>	<b>1.964</b>

### 2.6.2. Contratación por sector de actividad y provincia

	Huesca	Teruel	Zaragoza	Aragón
<b>Agricultura</b>	16	8	25	<b>49</b>
<b>Industria</b>	13	48	396	<b>457</b>
<b>Construcción</b>	12	7	37	<b>56</b>
<b>Servicios</b>	213	108	1.081	<b>1.402</b>
<b>Total</b>	<b>254</b>	<b>171</b>	<b>1.539</b>	<b>1.964</b>

### 2.6.3. Contratos totales (incluidos conversiones en indefinidos) por actividad económica y género

Actividad Económica		Hombres	Mujeres	Total
01	Agricultura, ganadería, caza y servicios relacionados con las mismas	43	3	46
02	Silvicultura y explotación forestal	2	0	2
03	Pesca y acuicultura	1	0	1
10	Industria de la alimentación	72	26	98
11	Fabricación de bebidas	4	0	4
13	Industria textil	13	9	22
14	Confección de prendas de vestir	0	6	6
15	Industria del cuero y del calzado	3	0	3
17	Industria del papel	6	1	7
20	Industria química	3	1	4
21	Fabricación de productos farmacéuticos	1	0	1
22	Fabricación de productos de caucho y plásticos	17	1	18
23	Fabricación de otros productos minerales no metálicos	3	0	3

**2.6.3. Contratos totales (incluidos conversiones en indefinidos) por actividad económica y género**

Actividad Económica		Hombres	Mujeres	Total
24	Metalurgia; fabricación de productos de hierro, acero y ferroaleaciones	2	0	2
25	Fabricación de productos metálicos, excepto maquinaria y equipo	9	1	10
26	Fabricación de productos informáticos, electrónicos y ópticos	3	1	4
27	Fabricación de material y equipo eléctrico	27	46	73
28	Fabricación de maquinaria y equipo n.c.o.p.	15	1	16
29	Fabricación de vehículos de motor, remolques y semirremolques	116	15	131
30	Fabricación de otro material de transporte	1	0	1
31	Fabricación de muebles	10	0	10
32	Otras industrias manufactureras	1	1	2
33	Reparación e instalación de maquinaria y equipo	1	0	1
36	Captación, depuración y distribución de agua	1	0	1
37	Recogida y tratamiento de aguas residuales	1	0	1
38	Recogida, tratamiento y eliminación de residuos; valorización	32	7	39
41	Construcción de edificios	13	1	14
42	Ingeniería civil	1	1	2
43	Actividades de construcción especializada	38	2	40
45	Venta y reparación de vehículos de motor y motocicletas	12	0	12
46	Comercio al por mayor e intermediarios del comercio, excepto de vehículos de motor y motocicletas	33	9	42
47	Comercio al por menor, excepto de vehículos de motor y motocicletas	39	50	89
49	Transporte terrestre y por tubería	45	5	50
52	Almacenamiento y actividades anexas al transporte	42	5	47
53	Actividades postales y de correos	17	1	18
55	Servicios de alojamiento	29	15	44
56	Servicios de comidas y bebidas	57	87	144
58	Edición	10	7	17
60	Actividades de programación y emisión de radio y televisión	1	0	1
62	Programación, consultoría y otras actividades relacionadas con la informática	5	4	9
66	Actividades auxiliares a los servicios financieros y a los seguros	1	1	2
69	Actividades jurídicas y de contabilidad	0	15	15
70	Actividades de las sedes centrales; actividades de consultoría de gestión empresarial	1	2	3
71	Servicios técnicos de arquitectura e ingeniería; ensayos y análisis técnicos	1	3	4
72	Investigación y desarrollo	0	1	1
73	Publicidad y estudios de mercado	5	6	11
74	Otras actividades profesionales, científicas y técnicas	4	2	6
75	Actividades veterinarias	0	1	1

**2.6.3. Contratos totales (incluidos conversiones en indefinidos) por actividad económica y género**

Actividad Económica		Hombres	Mujeres	Total
77	Actividades de alquiler	3	0	3
78	Actividades relacionadas con el empleo	30	3	33
79	Actividades de agencias de viajes, operadores turísticos, servicios de reservas y actividades relacionadas con los mismos	0	1	1
80	Actividades de seguridad e investigación	5	2	7
81	Servicios a edificios y actividades de jardinería	152	126	278
82	Actividades administrativas de oficina y otras actividades auxiliares a las empresas	86	61	147
84	Administración Pública y defensa; Seguridad Social obligatoria	42	18	60
85	Educación	20	19	39
86	Actividades sanitarias	2	13	15
87	Asistencia en establecimientos residenciales	15	46	61
88	Actividades de servicios sociales sin alojamiento	59	33	92
90	Actividades de creación, artísticas y espectáculos	22	7	29
91	Actividades de bibliotecas, archivos, museos y otras actividades culturales	0	1	1
93	Actividades deportivas, recreativas y de entretenimiento	34	9	43
94	Actividades asociativas	10	34	44
95	Reparación de ordenadores, efectos personales y artículos de uso doméstico	1	0	1
96	Otros servicios personales	10	13	23
97	Actividades de los hogares como empleadores de personal doméstico	6	3	9
	<b>Total</b>	<b>1.238</b>	<b>726</b>	<b>1.964</b>

## 2.7. Contratos a trabajadores extranjeros

### 2.7.1. Contratos a trabajadores extranjeros por género y grupo de edad

	<25	25-44	>=45	Total
<b>Hombres</b>	11	48	26	<b>85</b>
<b>Mujeres</b>	8	21	10	<b>39</b>
<b>Total</b>	<b>19</b>	<b>69</b>	<b>36</b>	<b>124</b>

### 2.7.2. Contratos a trabajadores extranjeros por género y provincia

	Huesca	Teruel	Zaragoza	Aragón
<b>Hombres</b>	8	2	75	<b>85</b>
<b>Mujeres</b>	4	3	32	<b>39</b>
<b>Total</b>	<b>12</b>	<b>5</b>	<b>107</b>	<b>124</b>

## 2.8. Otros indicadores

### 2.8.1. Contratos realizados por las empresas de trabajo temporal\*

	Huesca	Teruel	Zaragoza	Aragón
<b>Hombres</b>	4	31	175	<b>210</b>
<b>Mujeres</b>	2	0	87	<b>89</b>
<b>Total</b>	<b>6</b>	<b>31</b>	<b>262</b>	<b>299</b>

\*Con empresa usuaria identificada

### 2.8.2. Ocupaciones más contratadas<sup>2</sup> (con 10 y más contratos) según género. (82,74% del total de la contratación)

Código	Ocupación	H	M	Total
9700	Peones de las industrias manufactureras	245	80	325
9210	Personal de limpieza de oficinas, hoteles y otros establecimientos similares	96	150	246
5120	Camareros asalariados	75	37	112
5833	Conserjes de edificios	67	13	80
7899	Oficiales, operarios y artesanos de otros oficios no clasificados bajo otros epígrafes	41	12	53
5220	Vendedores en tiendas y almacenes	13	28	41
8412	Conductores asalariados de automóviles, taxis y furgonetas	35	4	39
7323	Ajustadores y operadores de máquinas-herramienta	3	33	36
9229	Otro personal de limpieza	11	23	34
9811	Peones del transporte de mercancías y descargadores	32	2	34
4424	Teleoperadores	14	17	31
8432	Conductores asalariados de camiones	29	1	30
9432	Mozos de equipaje y afines	26	3	29
9511	Peones agrícolas (excepto en huertas, invernaderos, viveros y jardines)	28	1	29
4412	Recepcionistas (excepto de hoteles)	3	23	26
5721	Cuidadores de niños en guarderías y centros educativos	0	25	25
9490	Otras ocupaciones elementales	15	10	25
9512	Peones agrícolas en huertas, invernaderos, viveros y jardines	21	4	25

<sup>2</sup> La codificación del puesto de trabajo de los contratos se ha establecido según las ocupaciones de la CNO-2011 del INE, a 4 dígitos.

**2.8.2. Ocupaciones más contratadas<sup>2</sup> (con 10 y más contratos) según género.  
(82,74% del total de la contratación)**

Código	Ocupación	H	M	Total
4442	Empleados de venta de apuestas	17	7	24
5500	Cajeros y taquilleros (excepto bancos)	6	18	24
7701	Matarifes y trabajadores de las industrias cárnicas	23	1	24
9310	Ayudantes de cocina	6	18	24
4500	Empleados administrativos con tareas de atención al público no clasificados bajo otros epígrafes	4	19	23
5430	Expendedores de gasolineras	20	2	22
2624	Especialistas en políticas y servicios de personal y afines	13	7	20
4309	Empleados administrativos sin tareas de atención al público no clasificados bajo otros epígrafes	6	14	20
7191	Mantenedores de edificios	19	0	19
8202	Ensambladores de equipos eléctricos y electrónicos	8	9	17
2329	Profesores y profesionales de la enseñanza no clasificados bajo otros epígrafes	12	3	15
3314	Técnicos en laboratorio de diagnóstico clínico	8	7	15
5942	Auxiliares de vigilante de seguridad y similares no habilitados para ir armados	15	0	15
9431	Ordenanzas	9	6	15
8193	Operadores de máquinas de embalaje, embotellamiento y etiquetado	8	6	14
9602	Peones de la construcción de edificios	14	0	14
3715	Animadores comunitarios	0	12	12
3724	Monitores de actividades recreativas y de entretenimiento	8	4	12
5629	Trabajadores de los cuidados a las personas en servicios de salud no clasificados bajo otros epígrafes	2	10	12
8333	Operadores de carretillas elevadoras	12	0	12
2824	Profesionales del trabajo y la educación social	1	10	11
5492	Promotores de venta	6	5	11
5611	Auxiliares de enfermería hospitalaria	4	6	10
8209	Montadores y ensambladores no clasificados en otros epígrafes	10	0	10
9443	Barrenderos y afines	10	0	10



### 3. Centros Especiales de Empleo (CEE)

#### Nota explicativa:

- El número de CEE que constan como calificados en el trimestre asciende a 72.
- Aquellos que cuentan con empleados a 31/12/2017 son 71.
- Cada CEE puede tener asignadas varias actividades económicas.

#### 3.1. Distribución de las plantillas

##### 3.1.1. Trabajadores en CEE por ámbito territorial.

	Aragón	Huesca	Teruel	Zaragoza
Trimestre	2.783	397	135	2.251
% Δ trimestre anterior	5,98%	4,47%	8,00%	6,13%
% Δ trimestre año anterior	7,49%	4,20%	8,00%	8,07%

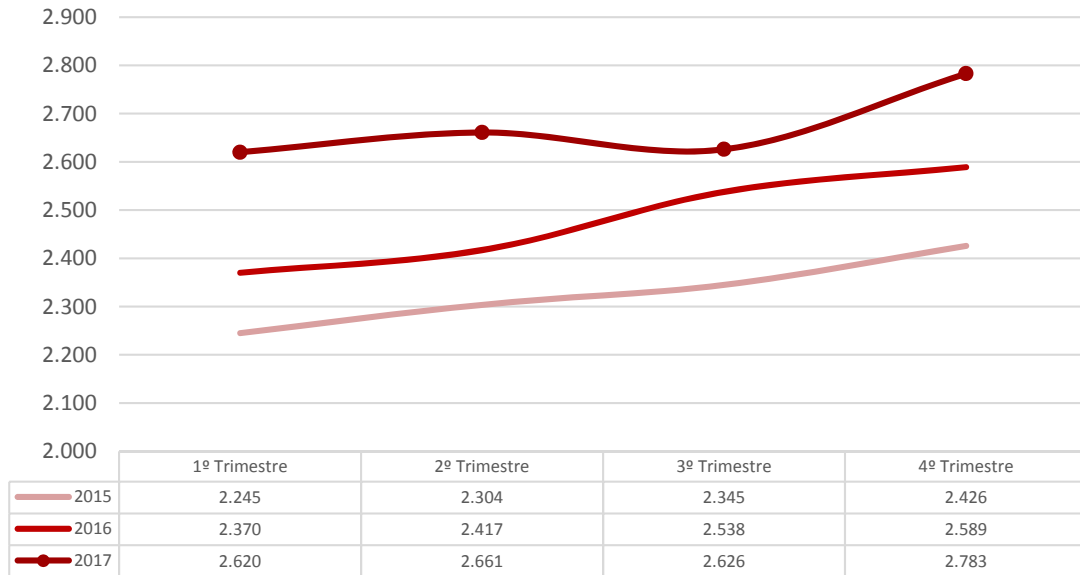
##### 3.1.2. Trabajadores en CEE por provincia y tipo de empleados.

	CEE	Plantilla total	Trabajadores con discapacidad	% con discapacidad
Huesca	12	397	320	80,60%
Teruel	6	135	115	85,19%
Zaragoza	53	2.251	1.841	81,79%
Aragón	71	2.783	2.276	81,78%

##### 3.1.3. Media de trabajadores en CEE por provincia y tipo de empleados.

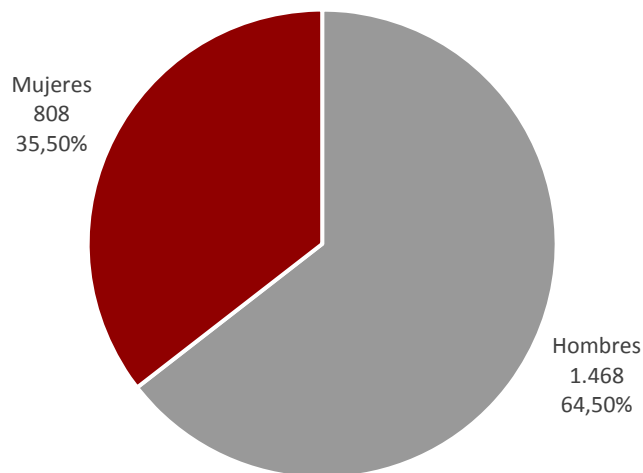
	Plantilla total	Trabajadores con discapacidad
Huesca	33	27
Teruel	23	19
Zaragoza	42	35
Aragón	39	32

### 3.1.4. EVOLUCIÓN TRIMESTRAL PLANTILLA TOTAL EN CEE

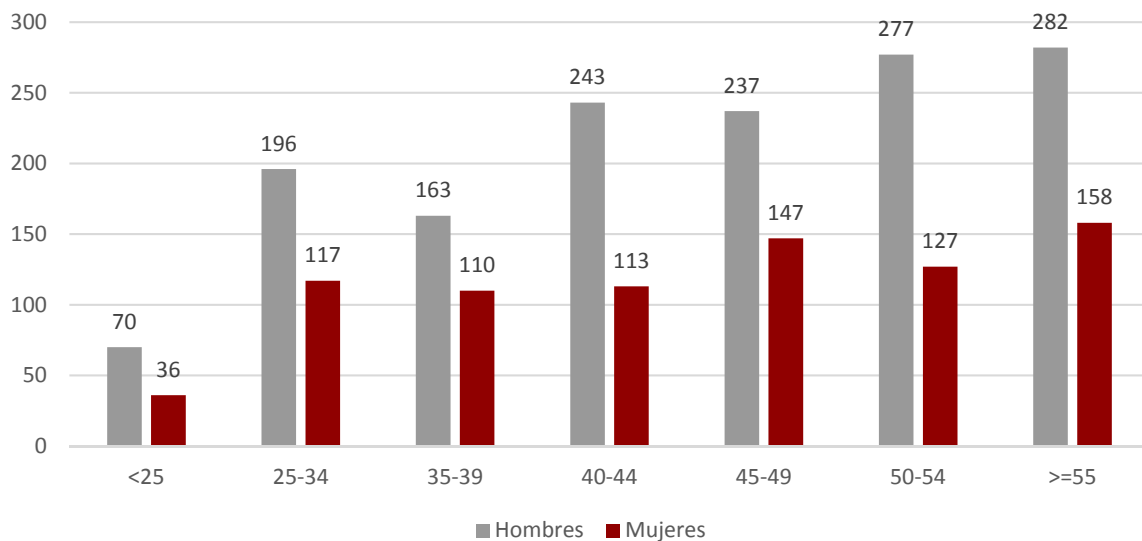


## 3.2. Distribución de los trabajadores con discapacidad en CEE

### 3.2.1. TRABAJADORES EN CEE POR GÉNERO

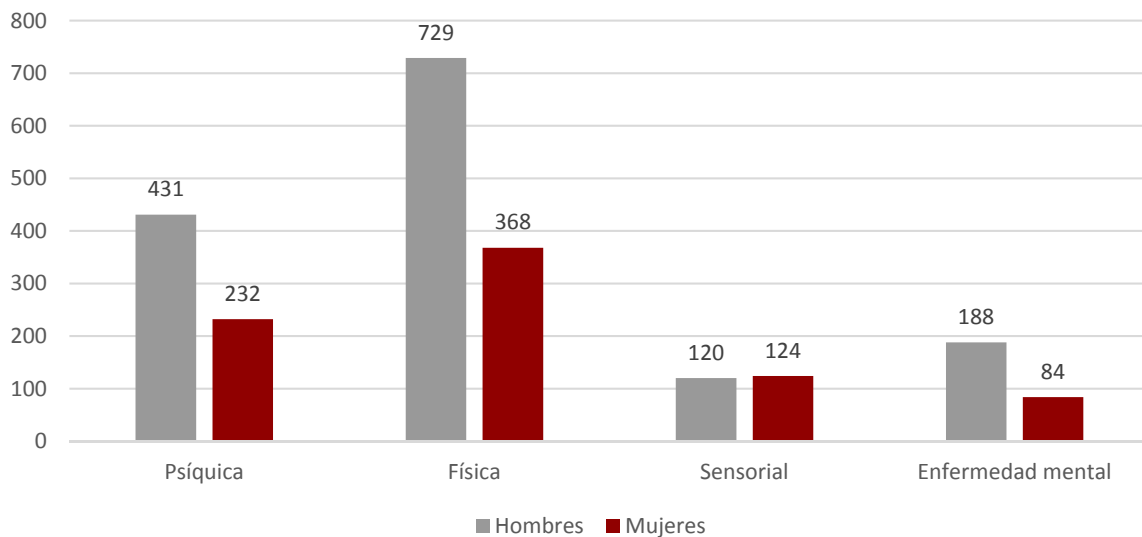


### 3.2.2. TRABAJADORES EN CEE POR GÉNERO Y GRUPO DE EDAD



\* La edad se refiere al último día del trimestre de referencia.

### 3.2.3. TRABAJADORES EN CEE POR GÉNERO Y TIPO DE DISCAPACIDAD



### 3.3. Tipo de contratos de los trabajadores con discapacidad en CEE

#### 3.3.1. Contratos en CEE por tipo de discapacidad, provincia y género

	Huesca		Teruel		Zaragoza		Aragón	
	H	M	H	M	H	M	H	M
<b>Indefinidos</b>	125	75	52	21	785	432	<b>962</b>	<b>528</b>
<b>Temporales</b>	76	44	29	13	401	223	<b>506</b>	<b>280</b>
<b>Total</b>	<b>201</b>	<b>119</b>	<b>81</b>	<b>34</b>	<b>1.186</b>	<b>655</b>	<b>1.468</b>	<b>808</b>

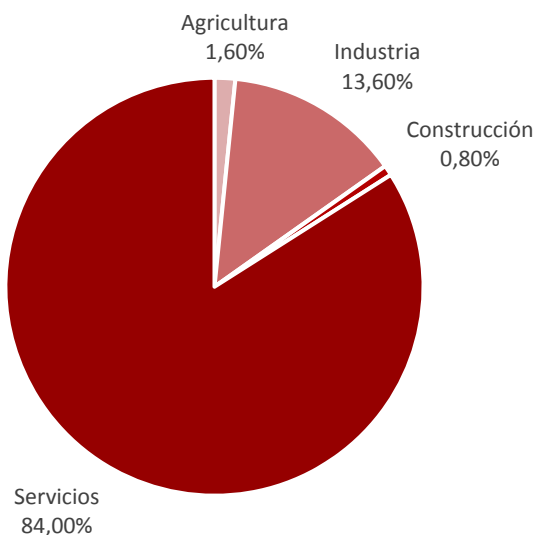
#### 3.3.2. Contratos en CEE por tipo de discapacidad, provincia y grupo de edad \*

	Huesca		Teruel		Zaragoza		Aragón	
	<25	≥25	<25	≥25	<25	≥25	<25	≥25
<b>Indefinidos</b>	7	193	1	72	33	1.184	<b>41</b>	<b>1.449</b>
<b>Temporales</b>	9	111	5	37	51	573	<b>65</b>	<b>721</b>
<b>Total</b>	<b>16</b>	<b>304</b>	<b>6</b>	<b>109</b>	<b>84</b>	<b>1.757</b>	<b>106</b>	<b>2.170</b>

\* La edad se corresponde con la del momento de inicio del contrato

### 3.4. Distribución de los CEE por actividad económica

#### 3.4.1. CEE POR SECTOR DE ACTIVIDAD ECONÓMICA



## 3.4.2. CEE por provincia y actividad económica

Actividad económica		Huesca	Teruel	Zaragoza	Aragón
0113	Cultivo de hortalizas, raíces y tubérculos	0	0	1	1
0128	Cultivo de especias, plantas aromáticas, medicinales y farmacéuticas	0	0	1	1
0161	Actividades de apoyo a la agricultura	0	0	1	1
0220	Explotación de la madera	0	0	1	1
1022	Fabricación de conservas de pescado	0	1	0	1
1039	Otro procesado y conservación de frutas y hortalizas	0	1	0	1
1412	Confección de ropa de trabajo	0	0	1	1
1413	Confección de otras prendas de vestir exteriores	1	1	1	3
1419	Confección de otras prendas de vestir y accesorios	0	0	1	1
1512	Fabricación de artículos de marroquinería, viaje y de guarnicionería y talabartería	0	1	0	1
1610	Aserrado y cepillado de la madera	1	0	0	1
1629	Fabricación de otros productos de madera; artículos de corcho, cestería y espartería	1	0	0	1
1721	Fabricación de papel y cartón ondulados; fabricación de envases y embalajes de papel y cartón	0	1	0	1
1812	Otras actividades de impresión y artes gráficas	0	1	0	1
1814	Encuadernación y servicios relacionados con la misma	0	1	0	1
2041	Fabricación de jabones, detergentes y otros artículos de limpieza y abrillantamiento	0	0	1	1
2042	Fabricación de perfumes y cosméticos	0	0	1	1
2053	Fabricación de aceites esenciales	0	0	1	1
2229	Fabricación de otros productos de plástico	0	0	2	2
2341	Fabricación de artículos cerámicos de uso doméstico y ornamental	0	0	1	1
2370	Corte, tallado y acabado de la piedra	1	0	0	1
2561	Tratamiento y revestimiento de metales	0	0	1	1
2611	Fabricación de componentes electrónicos	0	0	1	1
2790	Fabricación de otro material y equipo eléctrico	0	0	2	2
2932	Fabricación de otros componentes, piezas y accesorios para vehículos de motor	0	0	4	4
3101	Fabricación de muebles de oficina y de establecimientos comerciales	1	0	0	1
3299	Otras industrias manufactureras n.c.o.p.	0	1	1	2
3811	Recogida de residuos no peligrosos	0	0	2	2
3822	Tratamiento y eliminación de residuos peligrosos	0	0	1	1
4121	Construcción de edificios residenciales	1	0	0	1
4334	Pintura y acristalamiento	0	1	0	1
4616	Intermediarios del comercio de textiles, prendas de vestir, peletería, calzado y artículos de cuero	0	1	0	1
4622	Comercio al por mayor de flores y plantas	3	1	3	7
4642	Comercio al por mayor de prendas de vestir y calzado	0	0	1	1

### 3.4.2. CEE por provincia y actividad económica

Actividad económica		Huesca	Teruel	Zaragoza	Aragón
4662	Comercio al por mayor de máquinas herramienta	0	0	1	1
4675	Comercio al por mayor de productos químicos	0	1	0	1
4677	Comercio al por mayor de chatarra y productos de desecho	1	0	0	1
4721	Comercio al por menor de frutas y hortalizas en establecimientos especializados	1	0	0	1
4724	Comercio al por menor de pan y productos de panadería, confitería y pastelería en establecimientos especializados	1	0	0	1
4730	Comercio al por menor de combustible para la automoción en establecimientos especializados	1	0	3	4
4741	Comercio al por menor de ordenadores, equipos periféricos y programas informáticos en establecimientos especializados	0	0	2	2
4752	Comercio al por menor de ferretería, pintura y vidrio en establecimientos especializados	1	0	1	2
4762	Comercio al por menor de periódicos y artículos de papelería en establecimientos especializados	2	0	3	5
4776	Comercio al por menor de flores, plantas, semillas, fertilizantes, animales de compañía y alimentos para los mismos en establecimientos especializados	2	0	3	5
4778	Otro comercio al por menor de artículos nuevos en establecimientos especializados	0	1	0	1
4789	Comercio al por menor de otros productos en puestos de venta y mercadillos	0	0	1	1
4799	Otro comercio al por menor no realizado ni en establecimientos, ni en puestos de venta ni en mercadillos	2	0	0	2
4939	Otros tipos de transporte terrestre de pasajeros n.c.o.p.	0	0	1	1
4941	Transporte de mercancías por carretera	0	0	1	1
5210	Depósito y almacenamiento	1	0	1	2
5221	Actividades anexas al transporte terrestre	2	0	3	5
5224	Manipulación de mercancías	1	2	15	18
5310	Actividades postales sometidas a la obligación del servicio universal	1	0	3	4
5320	Otras actividades postales y de correos	0	0	3	3
5510	Hoteles y alojamientos similares	0	1	0	1
5590	Otros alojamientos	0	0	1	1
5610	Restaurantes y puestos de comidas	0	1	3	4
5621	Provisión de comidas preparadas para eventos	0	0	1	1
5629	Otros servicios de comidas	0	0	1	1
5630	Establecimientos de bebidas	1	0	0	1
5819	Otras actividades editoriales	0	0	2	2
6201	Actividades de programación informática	1	0	0	1

## 3.4.2. CEE por provincia y actividad económica

Actividad económica		Huesca	Teruel	Zaragoza	Aragón
6311	Proceso de datos, hosting y actividades relacionadas	1	1	5	7
6910	Actividades jurídicas	0	0	1	1
6920	Actividades de contabilidad, teneduría de libros, auditoría y asesoría fiscal	0	0	1	1
7410	Actividades de diseño especializado	0	0	1	1
7810	Actividades de las agencias de colocación	0	0	1	1
8010	Actividades de seguridad privada	2	1	4	7
8110	Servicios integrales a edificios e instalaciones	0	1	8	9
8121	Limpieza general de edificios	3	2	13	18
8122	Otras actividades de limpieza industrial y de edificios	0	0	4	4
8129	Otras actividades de limpieza	3	1	0	4
8130	Actividades de jardinería	4	3	15	22
8211	Servicios administrativos combinados	1	0	5	6
8220	Actividades de los centros de llamadas	3	0	3	6
8230	Organización de convenciones y ferias de muestras	0	0	1	1
8292	Actividades de envasado y empaquetado	0	2	5	7
8299	Otras actividades de apoyo a las empresas n.c.o.p.	0	0	2	2
8559	Otra educación n.c.o.p.	0	0	5	5
8622	Actividades de medicina especializada	0	0	1	1
8690	Otras actividades sanitarias	0	0	1	1
8732	Asistencia en establecimientos residenciales para personas con discapacidad física	0	0	2	2
8899	Otras actividades de servicios sociales sin alojamiento n.c.o.p.	1	0	6	7
9105	Actividades de bibliotecas	1	0	0	1
9200	Actividades de juegos de azar y apuestas	1	0	0	1
9319	Otras actividades deportivas	0	0	1	1
9601	Lavado y limpieza de prendas textiles y de piel	2	1	9	12
	<b>Total</b>	<b>49</b>	<b>29</b>	<b>172</b>	<b>250</b>