



OBSERVATORIO EMPLEO Y DISCAPACIDAD

**Evolución del paro registrado y las contrataciones de las
personas con discapacidad en Aragón.**

2º Trimestre de 2010



Instituto Aragonés de Empleo

INDICE

1. El paro registrado entre las personas con discapacidad	5
1.1. Evolución del paro registrado	5
1.1.1. Por ámbito territorial	5
1.1.2. Por trimestres	5
1.1.3. Por género	6
1.1.4. Por grupo de edad	6
1.2. Datos generales del paro registrado	7
1.2.1. Por género y provincia	7
1.2.2. Por género y grupo de edad	8
1.2.3. Por grupo de edad, provincia y género	8
1.2.4. Por nivel , provincia y género	9
1.3. Paro registrado atendiendo al tipo de discapacidad	9
1.3.1. Por tipo de discapacidad	9
1.3.2. Por género	9
1.3.3. Por grupo de edad	10
1.3.4. Por nivel académico	10
1.3.5. Por provincia	10
1.4. Estancia media en desempleo (en días)	11
1.4.1. Por grupo de edad y género	11
1.4.2. Por nivel académico y género	11
1.4.3. Por provincia y género	11
1.4.4. Por tipo de discapacidad y género	12
1.4.5. Trabajadores parados con discapacidad de larga duración por grupo de edad	12
1.5. Actividad económica	12
1.5.1. Actividad económica de la última empresa en la que han prestado sus servicios	12
1.5.2. Por sectores de actividad económica y tipo de discapacidad	14
1.5.3. Trabajadores parados sin empleo anterior por género y grupo de edad	15
1.6. Trabajadores parados extranjeros	16
1.6.1. Por género y grupo de edad	16
1.6.2. Por género y tipo de discapacidad	16
1.6.3. Por género y provincia	16

2. La contratación de los trabajadores con discapacidad	17
2.1. Evolución de la contratación	17
2.1.1. Por ámbito territorial	17
2.1.2. Por trimestres	17
2.1.3. Por género	18
2.1.4. Por grupo de edad	18
2.2. Datos generales de la contratación	19
2.2.1. Por género y provincia	19
2.2.2. Por grupo de edad	20
2.2.3. Por grupo de edad, provincia y género	20
2.2.4. Por nivel académico, provincia y género	21
2.3. Tipos de contratos	21
2.3.1. Por provincia y género	21
2.3.2. Por grupo de edad	22
2.3.3. Por nivel académico	22
2.4. Estabilidad en el empleo	23
2.4.1. Contratos indefinidos totales por grupo de edad y género	23
2.4.2. Contratos indefinidos totales por provincia y género	23
2.4.3. Contratos indefinidos totales por nivel académico y género	24
2.4.4. Contratos realizados a tiempo parcial por tipo de contrato, grupo de edad y género	24
2.5. Duración media en días de los contratos temporales	25
2.5.1. Por grupo de edad y género	25
2.5.2. Por provincia y género	25
2.5.3. Por nivel académico	25
2.6. Sector de actividad económica en la contratación	26
2.6.1. Por género	26
2.6.2. Por provincia	26
2.6.3. Contratos totales por actividad económica y género	27
2.7. Contratos a trabajadores extranjeros	29
2.7.1. Por género y grupo de edad	29
2.7.2. Por género y provincia	29
2.8. Otros indicadores	29
2.8.1. Contratos realizados por las empresas de trabajo temporal y provincia	29
2.8.2. Ocupaciones más contratadas (con 10 y más contratos) según género	30

3. Los Centros Especiales de Empleo (CEE)	31
3.1. Distribución de las plantillas	31
3.1.1. Por ámbito territorial	31
3.1.2. Trabajadores en CEE por provincia y tipo de empleados	31
3.1.3. Media de trabajadores en CEE por provincia y tipo de empleados	31
3.1.4. Evolución trimestral	32
3.2. Distribución de los trabajadores discapacitados en CEE	32
3.2.1. Por género	32
3.2.2. Por género y grupo de edad	33
3.2.3. Por género y tipo de discapacidad	33
3.3. Tipo de contratos de los trabajadores discapacitados	34
3.3.1. Por provincia y género	34
3.3.2. Por provincia y grupo de edad	34
3.4. Distribución de los CEE por actividad económica	34
3.4.1. Por sector de actividad económica	34
3.4.2. CEE por provincia y actividad económica	35

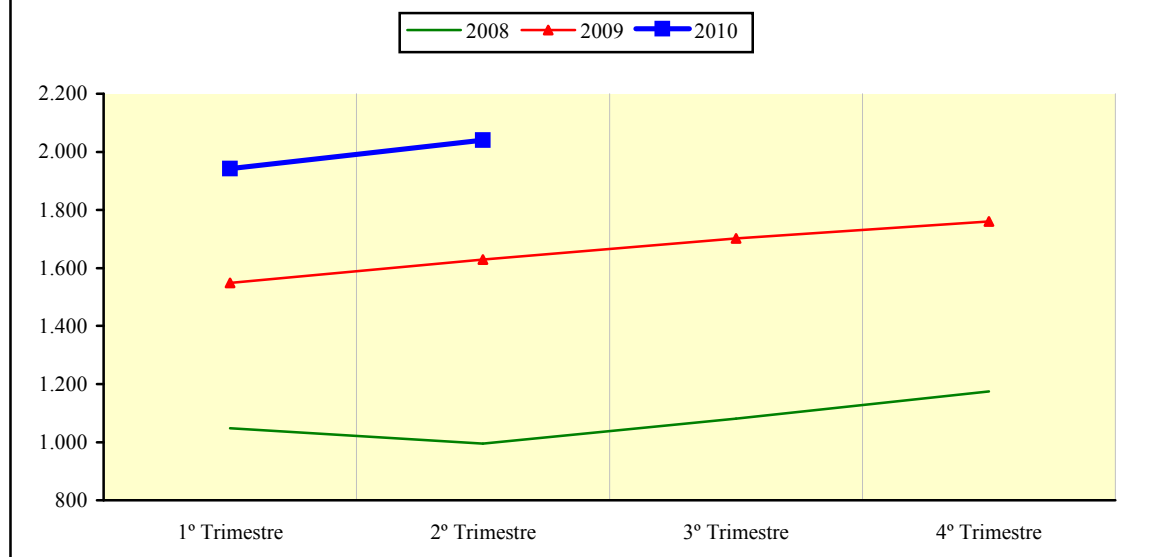
1. El paro registrado entre las personas con discapacidad

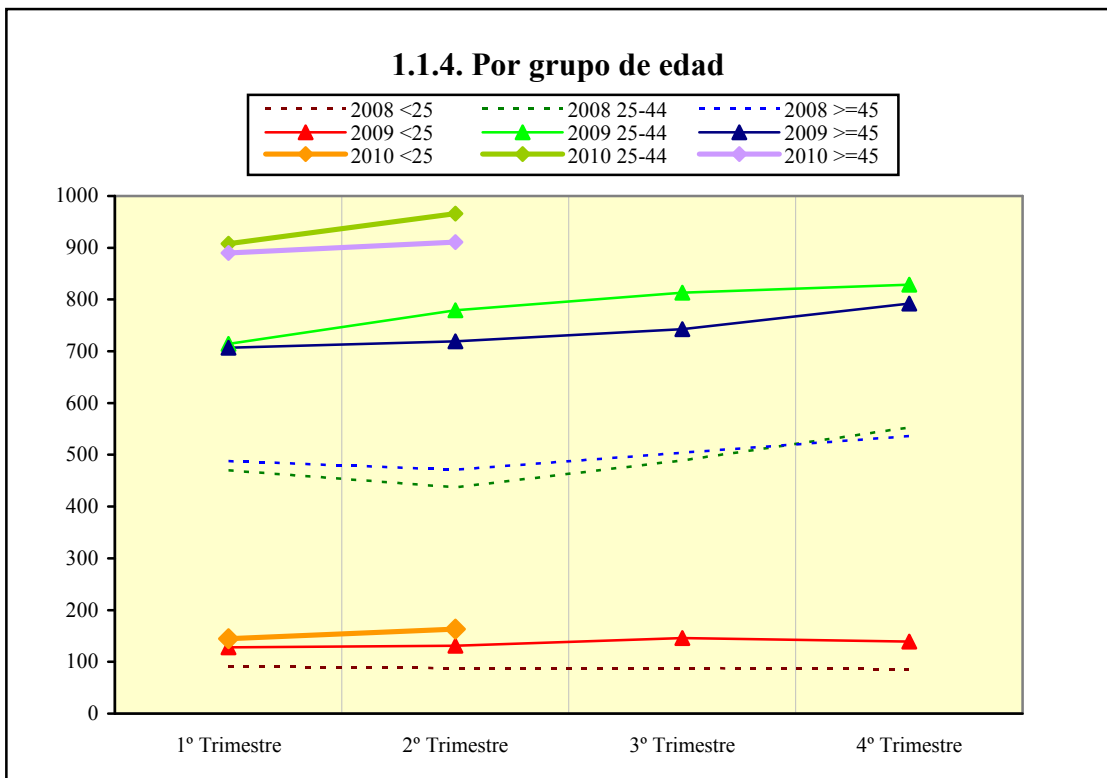
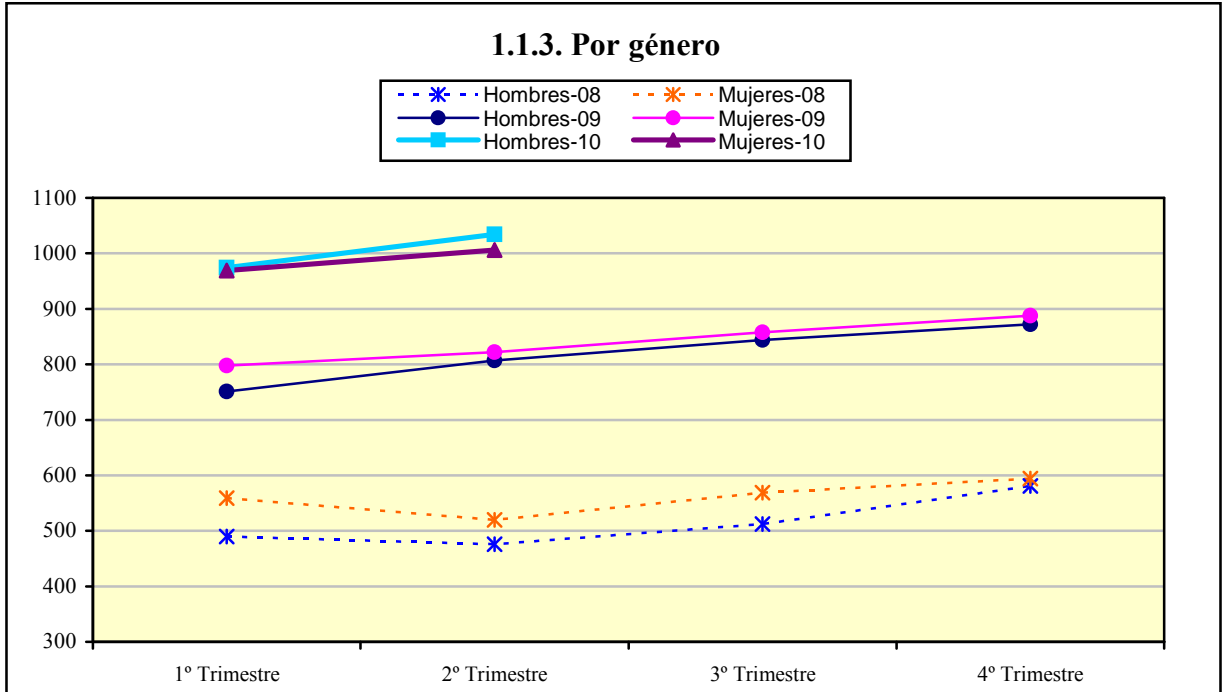
1.1. Evolución del paro registrado

1.1.1. Por ámbito territorial

	2º Trimestre 2010	Variación trimestre anterior		Variación mismo trimestre año anterior	
		Total	%	Total	%
Huesca	298	11	3,83%	60	25,21%
Teruel	164	27	19,71%	40	32,26%
Zaragoza	1.578	59	3,88%	311	24,55%
Aragón	2.040	97	4,99%	411	25,23%

1.1.2. Evolución trimestral

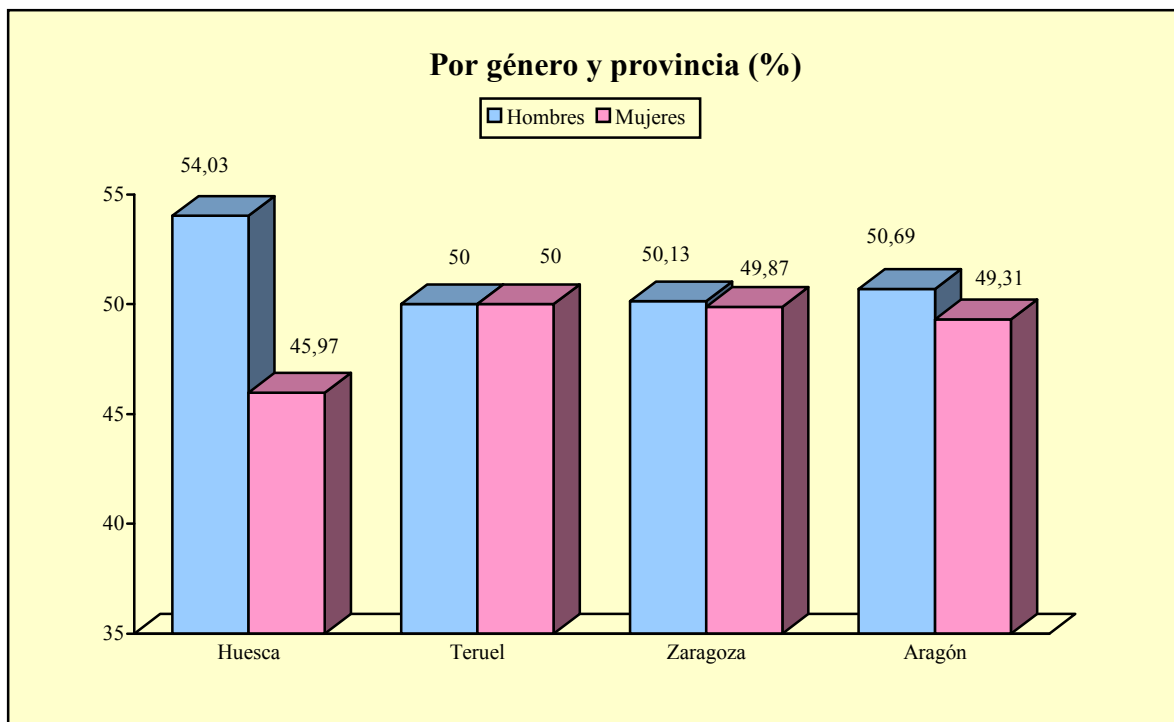




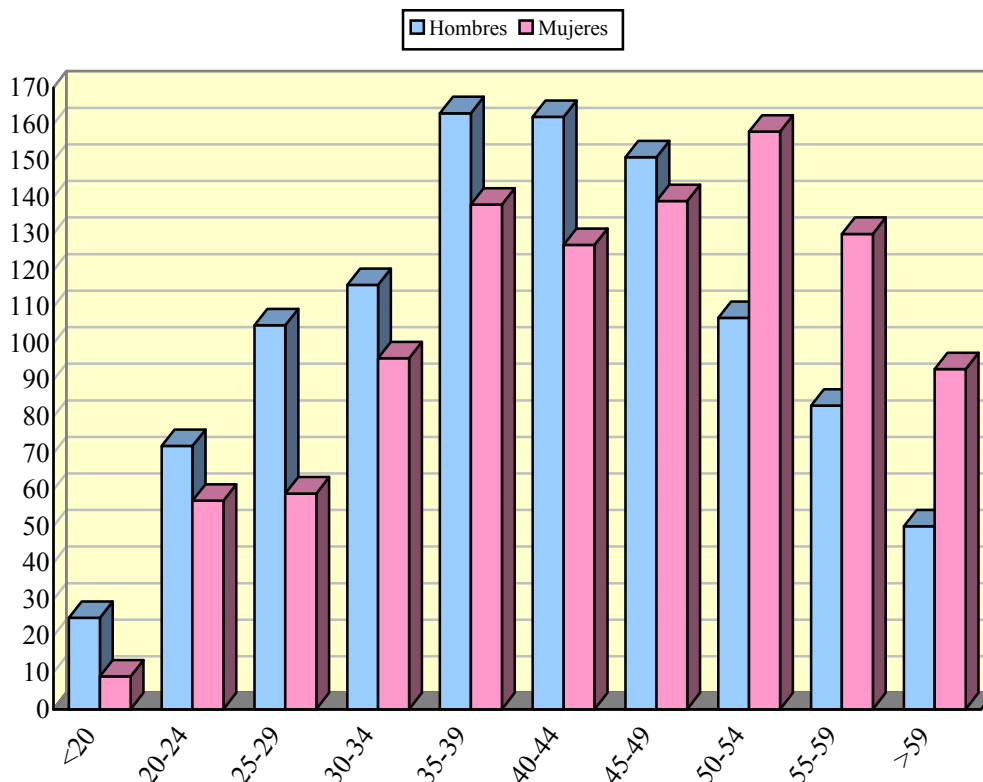
1.2. Datos generales del paro registrado

1.2.1. Por género y provincia

	Huesca	Teruel	Zaragoza	Aragón
Hombres	161	82	791	1.034
Mujeres	137	82	787	1.006
Total	298	164	1.578	2.040



1.2.2. Por género y grupo de edad



1.2.3. Por grupo de edad, provincia y género

Edad	Huesca		Teruel		Zaragoza		Aragón	
	H	M	H	M	H	M	H	M
<20	1	2	3	2	21	5	25	9
20-24	13	10	10	9	49	38	72	57
25-29	17	12	9	8	79	39	105	59
30-34	21	16	9	8	86	72	116	96
35-39	22	23	18	10	123	105	163	138
40-44	22	16	11	12	129	99	162	127
45-49	20	19	9	11	122	109	151	139
50-54	23	21	7	10	77	127	107	158
55-59	16	13	3	7	64	110	83	130
>59	6	5	3	5	41	83	50	93
Total	161	137	82	82	791	787	1.034	1.006

1.2.4. Por nivel académico, provincia y género

Nivel académico	Huesca		Teruel		Zaragoza		Aragón	
	H	M	H	M	H	M	H	M
Sin estudios	1	1	0	0	0	0	1	1
Educación Primaria	28	19	20	33	54	61	102	113
Primera Etapa de Educación Secundaria	102	75	44	41	545	538	691	654
Enseñanzas de Bachillerato	9	11	7	2	73	51	89	64
Enseñanzas de Formación Profesional de Grado Medio	9	16	5	6	55	56	69	78
Enseñanzas de Formación Profesional de Grado Superior	5	5	4	0	30	28	39	33
Enseñanzas Universitarias de 1º ciclo	4	7	1	0	17	30	22	37
Enseñanzas Universitarias de 2º y 3º ciclo	3	3	1	0	17	23	21	26
Total	161	137	82	82	791	787	1.034	1.006

1.3. Paro registrado atendiendo al tipo de discapacidad

1.3.1. Por tipo de discapacidad

	T	%
Física	944	46,27%
Psíquica	520	25,49%
Sensorial	321	15,74%
Otras ¹	255	12,50%
Total	2.040	100%

1.3.2. Por género

	Hombres		Mujeres		Total	
	T	%	T	%	T	%
Física	468	49,58%	476	50,42%	944	100%
Psíquica	284	54,62%	236	45,38%	520	100%
Sensorial	151	47,04%	170	52,96%	321	100%
Otras	131	51,37%	124	48,63%	255	100%
Total	1.034	50,69%	1.006	49,31%	2.040	100%

¹ Se consideran las discapacidades en proceso de fase aguda no valorables.

1.3.3. Por grupo de edad

	< 25 años	25 - 44 años	>= 45 años	Total
Física	36	404	504	944
Psíquica	91	284	145	520
Sensorial	15	152	154	321
Otras	21	126	108	255
Total	163	966	911	2.040

1.3.4. Por nivel académico

Nivel académico	Física	Psíquica	Sensorial	Otras	Total
Sin estudios	1	0	1	0	2
Educación Primaria	86	62	34	33	215
Primera Etapa de Educación Secundaria	620	354	209	162	1.345
Enseñanzas de Bachillerato	72	49	18	14	153
Enseñanzas de Formación Profesional de Grado Medio	79	19	26	23	147
Enseñanzas de Formación Profesional de Grado Superior	40	15	7	10	72
Enseñanzas Universitarias de 1º ciclo	25	11	19	4	59
Enseñanzas Universitarias de 2º y 3º ciclo	21	10	7	9	47
Total	944	520	321	255	2.040

1.3.5. Por provincia

	Huesca	Teruel	Zaragoza	Total
Física	123	55	766	944
Psíquica	73	63	384	520
Sensorial	53	28	240	321
Otras	49	18	188	255
Total	298	164	1.578	2.040

1.4. Estancia media en desempleo (en días)

1.4.1. Por grupo de edad y género

Edad	Hombres	Mujeres	Total
<20	246	252	248
20-24	304	365	331
25-29	490	350	440
30-34	394	430	410
35-39	484	582	529
40-44	442	482	460
45-49	651	634	643
50-54	489	703	616
55-59	920	987	961
>59	1.331	1.233	1.267
Total	550	665	607

1.4.2. Por nivel académico y género

Nivel académico	Hombres	Mujeres	Total
Sin estudios	168	1.475	822
Educación Primaria	632	643	638
Primera Etapa de Educación Secundaria	555	754	652
Enseñanzas de Bachillerato	523	470	501
Enseñanzas de Formación Profesional de Grado Medio	444	384	412
Enseñanzas de Formación Profesional de Grado Superior	539	438	492
Enseñanzas Universitarias de 1 ^{er} ciclo	530	315	395
Enseñanzas Universitarias de 2º y 3 ^{er} ciclo	531	579	557
Total	550	665	607

1.4.3. Por provincia y género

	Hombres	Mujeres	Total
Huesca	416	523	465
Teruel	432	513	472
Zaragoza	590	705	647
Aragón	550	665	607

1.4.4. Por tipo de discapacidad y género

	Hombres	Mujeres	Total
Física	614	677	646
Psíquica	575	767	663
Sensorial	465	482	474
Otras	367	671	515
Total	550	665	607

1.4.5. Trabajadores parados con discapacidad de larga duración* por grupo de edad

	N	% sobre total
<25 años	85	52,15%
25-44 años	381	39,44%
>44 años	531	58,29%
Total	997	48,87%

*En los <25 años se considera a partir de 6 meses y en los demás a partir de 12 meses

1.5. Actividad económica

1.5.1. Actividad económica de la última empresa en la que los trabajadores han prestado sus servicios

Actividad económica	Hombres	Mujeres	Total
1 Agricultura, ganadería, caza y servicios relacionados con las mismas	29	19	48
2 Silvicultura y explotación forestal	1	2	3
5 Extracción de antracita, hulla y lignito	0	1	1
10 Industria de la alimentación	22	28	50
11 Fabricación de bebidas	1	1	2
13 Industria textil	6	10	16
14 Confección de prendas de vestir	3	13	16
15 Industria del cuero y del calzado	4	6	10
16 Industria de la madera y del corcho, excepto muebles; cestería y espartería	8	2	10
17 Industria del papel	1	3	4
18 Artes gráficas y reproducción de soportes grabados	2	4	6
20 Industria química	9	5	14
22 Fabricación de productos de caucho y plásticos	13	9	22
23 Fabricación de otros productos minerales no metálicos	10	2	12
24 Metalurgia; fabricación de productos de hierro, acero y	9	2	11

1.5.1. Actividad económica de la última empresa en la que los trabajadores han prestado sus servicios

Actividad económica	Hombres	Mujeres	Total
ferroaleaciones			
25 Fabricación de productos metálicos, excepto maquinaria y equipo	20	7	27
26 Fabricación de productos informáticos, electrónicos y ópticos	1	3	4
27 Fabricación de material y equipo eléctrico	15	19	34
28 Fabricación de maquinaria y equipo n.c.o.p.	9	1	10
29 Fabricación de vehículos de motor, remolques y semirremolques	24	11	35
30 Fabricación de otro material de transporte	1	1	2
31 Fabricación de muebles	5	2	7
32 Otras industrias manufactureras	5	4	9
33 Reparación e instalación de maquinaria y equipo	3	4	7
36 Captación, depuración y distribución de agua	2	0	2
38 Recogida, tratamiento y eliminación de residuos; valorización	13	2	15
41 Construcción de edificios	59	6	65
42 Ingeniería civil	6	0	6
43 Actividades de construcción especializada	77	10	87
45 Venta y reparación de vehículos de motor y motocicletas	12	2	14
46 Comercio al por mayor e intermediarios del comercio, excepto de vehículos de motor y motocicletas	47	20	67
47 Comercio al por menor, excepto de vehículos de motor y motocicletas	47	91	138
49 Transporte terrestre y por tubería	24	10	34
52 Almacenamiento y actividades anexas al transporte	15	6	21
53 Actividades postales y de correos	3	1	4
55 Servicios de alojamiento	9	6	15
56 Servicios de comidas y bebidas	25	63	88
58 Edición	1	2	3
59 Actividades cinematográficas, de vídeo y de programas de televisión, grabación de sonido y edición musical	1	2	3
60 Actividades de programación y emisión de radio y televisión	0	1	1
61 Telecomunicaciones	8	5	13
62 Programación, consultoría y otras actividades relacionadas con la informática	8	14	22
63 Servicios de información	0	3	3
64 Servicios financieros, excepto seguros y fondos de pensiones	2	1	3
66 Actividades auxiliares a los servicios financieros y a los seguros	0	2	2
68 Actividades inmobiliarias	3	3	6
69 Actividades jurídicas y de contabilidad	5	6	11
70 Actividades de las sedes centrales; actividades de consultoría de gestión empresarial	1	1	2
71 Servicios técnicos de arquitectura e ingeniería; ensayos y análisis técnicos	1	2	3
72 Investigación y desarrollo	1	1	2
73 Publicidad y estudios de mercado	3	12	15
74 Otras actividades profesionales, científicas y técnicas	32	40	72
77 Actividades de alquiler	25	7	32

1.5.1. Actividad económica de la última empresa en la que los trabajadores han prestado sus servicios

Actividad económica	Hombres	Mujeres	Total
78 Actividades relacionadas con el empleo	55	51	106
79 Actividades de agencias de viajes, operadores turísticos, servicios de reservas y actividades relacionadas con los mismos	1	0	1
80 Actividades de seguridad e investigación	9	2	11
81 Servicios a edificios y actividades de jardinería	47	127	174
82 Actividades administrativas de oficina y otras actividades auxiliares a las empresas	36	15	51
84 Administración Pública y defensa; Seguridad Social obligatoria	61	41	102
85 Educación	17	20	37
86 Actividades sanitarias	11	27	38
87 Asistencia en establecimientos residenciales	5	32	37
88 Actividades de servicios sociales sin alojamiento	34	36	70
90 Actividades de creación, artísticas y espectáculos	2	3	5
92 Actividades de juegos de azar y apuestas	2	0	2
93 Actividades deportivas, recreativas y de entretenimiento	13	8	21
94 Actividades asociativas	9	13	22
95 Reparación de ordenadores, efectos personales y artículos de uso doméstico	0	1	1
96 Otros servicios personales	10	22	32
97 Actividades de los hogares como empleadores de personal doméstico	8	11	19
Sin empleo anterior	83	119	202
Total	1.034	1.006	2.040

1.5.2. Por sectores de actividad económica y tipo de discapacidad

	Física	Psíquica	Sensorial	Otras	Total
Agricultura	27	18	2	4	51
Industria	157	64	66	39	326
Construcción	74	29	29	26	158
Servicios	622	327	194	160	1.303
Sin empleo anterior	64	82	30	26	202
Total	944	520	321	255	2.040

1.5.3. Trabajadores sin empleo anterior por género y grupo de edad

	< 25 años	25 - 44 años	>= 45 años	Total
Hombres	33	33	17	83
Mujeres	23	46	50	119
Total	56	79	67	202

1.6. Trabajadores parados extranjeros

1.6.1. Por género y grupo de edad

	<25 años	25-44 años	>=45 años	Total
Hombres	5	33	18	56
Mujeres	2	22	12	36
Total	7	55	30	92

1.6.2. Por género y tipo de discapacidad

	Física	Psíquica	Sensorial	Otras	Total
Hombres	25	10	13	8	56
Mujeres	18	4	11	3	36
Total	43	14	24	11	92

1.6.3. Por género y provincia

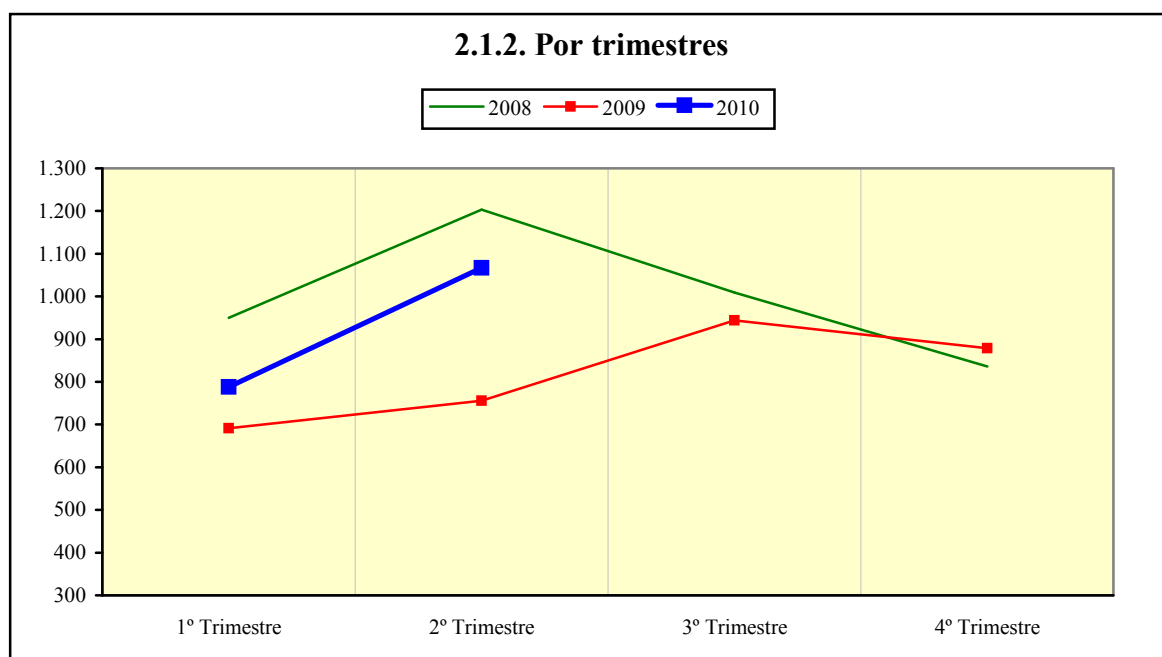
	Huesca	Teruel	Zaragoza	Aragón
Hombres	10	1	45	56
Mujeres	8	5	23	36
Total	18	6	68	92

2. La contratación* de los trabajadores con discapacidad

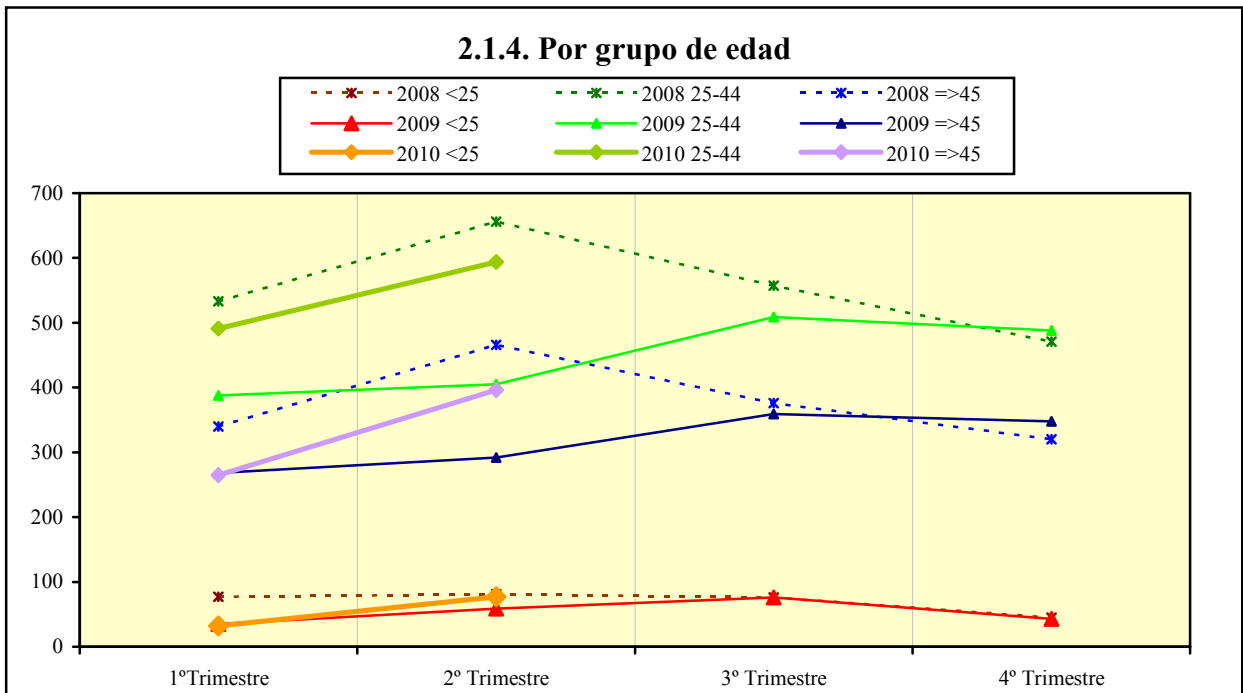
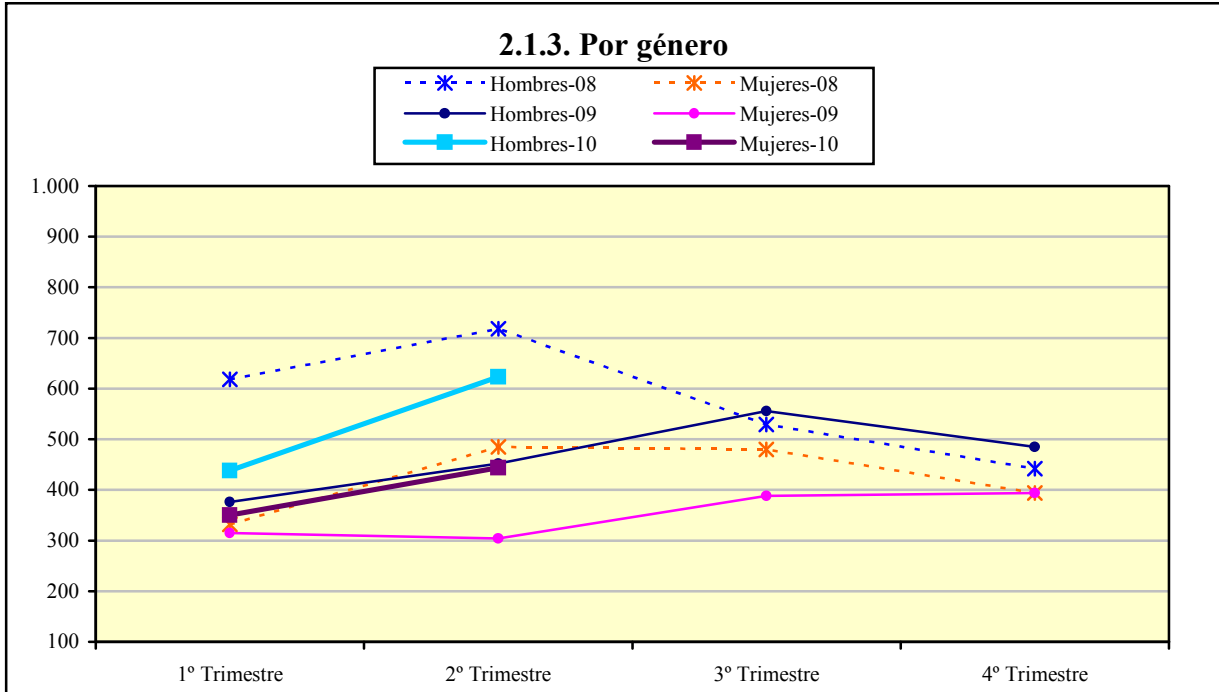
2.1. Evolución de la contratación

2.1.1. Por ámbito territorial. Año 2010				
	ARAGÓN	HUESCA	TERUEL	ZARAGOZA
2º Trimestre	1.067	193	86	788
<i>% Δ trimestre anterior</i>	35,41%	20,63%	56,36%	37,52%
<i>% Δ año anterior</i>	41,14%	31,29%	59,26%	41,98%
<i>Acumulado en el año</i>	1.855	353	141	1.361

*Incluye los contratos convertidos en indefinidos



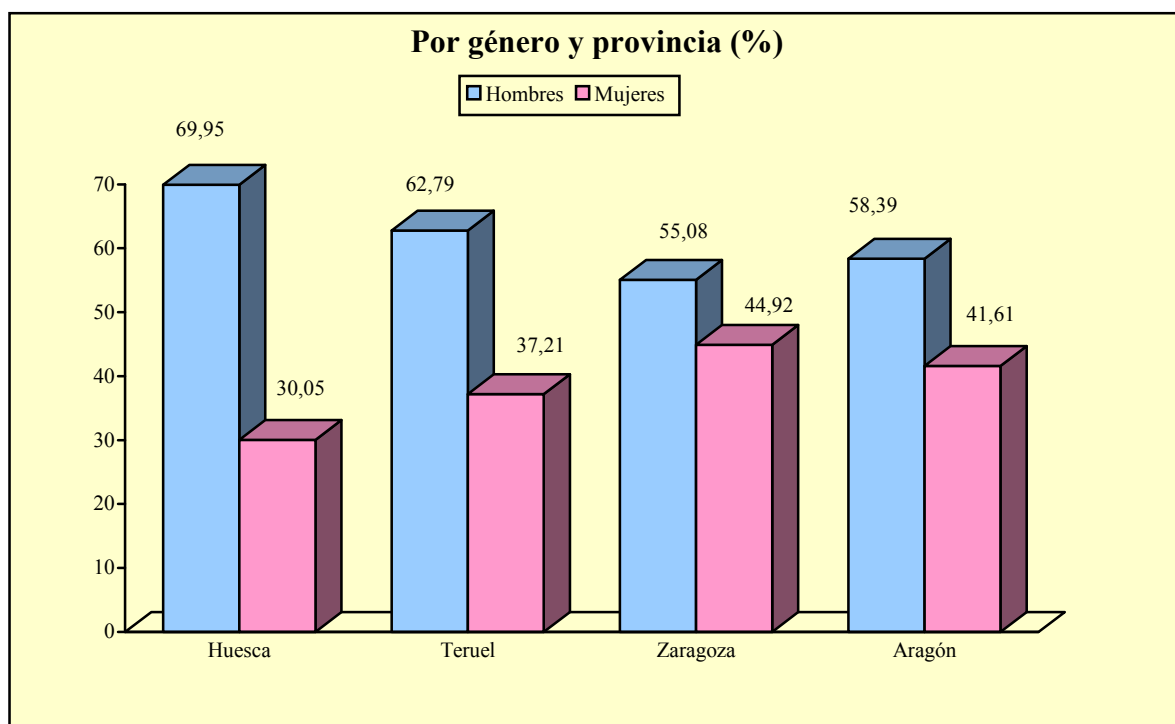
* La clasificación provincial/autonómica de los contratos se hace agregándolos según la ubicación de su centro de trabajo.



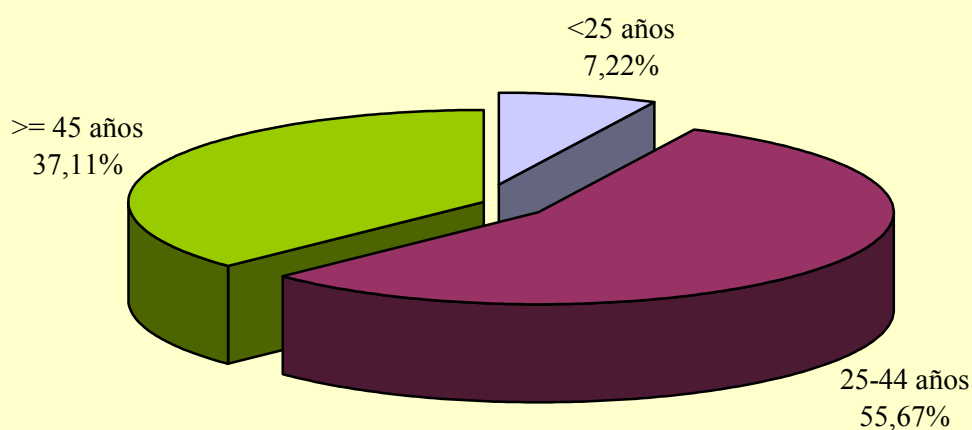
2.2. Datos generales de la contratación

2.2.1. Por género y provincia

	Huesca	Teruel	Zaragoza	Aragón
Hombres	135	54	434	623
Mujeres	58	32	354	444
Total	193	86	788	1.067



2.2.2 Contratos por grupo de edad



2.2.3. Por grupo de edad, provincia y género

Edad	Huesca		Teruel		Zaragoza		Aragón	
	H	M	H	M	H	M	H	M
<20	1	0	1	0	8	1	10	1
20-24	20	1	2	3	19	21	41	25
25-29	10	3	2	5	51	40	63	48
30-34	18	6	3	5	47	32	68	43
35-39	13	17	18	3	61	55	92	75
40-44	26	9	11	5	84	70	121	84
45-49	22	4	7	2	84	50	113	56
50-54	12	10	8	6	44	58	64	74
55-59	9	8	1	2	29	21	39	31
>59	4	0	1	1	7	6	12	7
Total	135	58	54	32	434	354	623	444

2.2.4. Por nivel académico, provincia y género

Nivel académico	Huesca		Teruel		Zaragoza		Aragón	
	H	M	H	M	H	M	H	M
Sin estudios	7	3	3	1	33	15	43	19
Educación Primaria	10	6	4	6	15	15	29	27
Primera Etapa de Educación Secundaria	87	40	34	19	251	183	372	242
Enseñanzas de Bachillerato	13	2	9	1	73	67	95	70
Enseñanzas de Formación Profesional de Grado Medio	15	4	0	2	37	41	52	47
Enseñanzas de Formación Profesional de Grado Superior	2	1	1	0	15	16	18	17
Enseñanzas Universitarias de 1 ^{er} ciclo	0	1	1	0	5	12	6	13
Enseñanzas Universitarias de 2º y 3 ^{er} ciclo	1	1	2	3	5	5	8	9
Total	135	58	54	32	434	354	623	444

2.3. Datos generales por tipo de contratos

2.3.1. Por provincia y género

	Huesca		Teruel		Zaragoza		Aragón	
	H	M	H	M	H	M	H	M
Indefinidos	10	6	10	7	70	47	90	60
Temporales	125	52	44	25	364	307	533	384
Total	135	58	54	32	434	354	623	444

2.3.2. Por grupo de edad

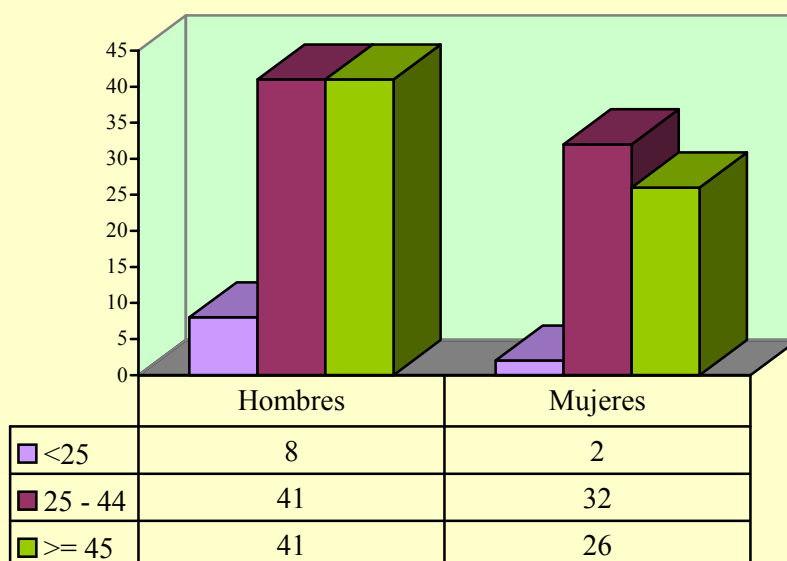
	<25	25-44	>=45	Total
Indefinidos	10	73	67	150
Temporales	67	521	329	917
Total	77	594	396	1.067

2.3.3. Por nivel académico

Nivel académico	Indefinidos	Temporales	Total
Sin estudios	5	57	62
Educación Primaria	7	49	56
Primera Etapa de Educación Secundaria	99	515	614
Enseñanzas de Bachillerato	17	148	165
Enseñanzas de Formación Profesional de Grado Medio	10	89	99
Enseñanzas de Formación Profesional de Grado Superior	4	31	35
Enseñanzas Universitarias de 1º ciclo	4	15	19
Enseñanzas Universitarias de 2º y 3º ciclo	4	13	17
Total	150	917	1.067

2.4. Estabilidad en el empleo

2.4.1. Contratos indefinidos totales por grupo de edad y género



2.4.2. Contratos indefinidos totales por provincia y género

	Hombres	Mujeres	Total
Huesca	10	6	16
Teruel	10	7	17
Zaragoza	70	47	117
Aragón	90	60	150

2.4.3. Contratos indefinidos totales por nivel académico y género

Nivel académico	Hombres	Mujeres	Total
Sin estudios	3	2	5
Educación Primaria	4	3	7
Primera Etapa de Educación Secundaria	56	43	99
Enseñanzas de Bachillerato	14	3	17
Enseñanzas de Formación Profesional de Grado Medio	7	3	10
Enseñanzas de Formación Profesional de Grado Superior	1	3	4
Enseñanzas Universitarias de 1º ciclo	2	2	4
Enseñanzas Universitarias de 2º y 3º ciclo	3	1	4
Total	90	60	150

2.4.4. Contratos realizados a tiempo parcial por tipo de contrato, grupo de edad y género

	< 25 años		25 – 44 años		≥ 45 años		Total
	H	M	H	M	H	M	
Indefinidos, iniciales y conversiones	0	2	12	13	12	12	51
Temporales	22	15	86	117	43	84	367
Totales	22	17	98	130	55	96	418

2.5. Duración media en días de los contratos temporales

2.5.1. Por grupo de edad y género

	Hombres	Mujeres	Total
<25	90	87	89
25-44	160	82	125
>=45	111	79	97
Total	136	82	113

2.5.2. Por provincia y género

	Hombres	Mujeres	Total
Huesca	150	76	129
Teruel	60	116	76
Zaragoza	142	80	113
Aragón	136	82	113

2.5.3. Por nivel académico

Nivel académico	Días
Sin estudios	114
Educación Primaria	134
Primera Etapa de Educación Secundaria	120
Enseñanzas de Bachillerato	81
Enseñanzas de Formación Profesional de Grado Medio	119
Enseñanzas de Formación Profesional de Grado Superior	117
Enseñanzas Universitarias de 1er ciclo	68
Enseñanzas Universitarias de 2º y 3er ciclo	143
Total	113

2.6. Sector de actividad económica en la contratación

2.6.1. Por género

	Hombres	Mujeres	Total
Agricultura	45	10	55
Industria	56	22	78
Construcción	41	1	42
Servicios	481	411	892
Total	623	444	1.067

2.6.2. Por provincia

	Huesca	Teruel	Zaragoza	Aragón
Agricultura	19	10	26	55
Industria	9	5	64	78
Construcción	10	4	28	42
Servicios	155	67	670	892
Total	193	86	788	1.067

2.6.3. Contratos totales (incluidos conversiones en indefinidos) por actividad económica y género

Actividad Económica		Hombres	Mujeres	Total
1	Agricultura, ganadería, caza y servicios relacionados con las mismas	29	7	36
2	Silvicultura y explotación forestal	16	3	19
10	Industria de la alimentación	10	3	13
13	Industria textil	2	2	4
14	Confección de prendas de vestir	0	1	1
15	Industria del cuero y del calzado	0	1	1
16	Industria de la madera y del corcho, excepto muebles; cestería y espartería	1	0	1
17	Industria del papel	1	0	1
18	Artes gráficas y reproducción de soportes grabados	0	1	1
20	Industria química	2	0	2
22	Fabricación de productos de caucho y plásticos	1	3	4
23	Fabricación de otros productos minerales no metálicos	1	1	2
24	Metalurgia; fabricación de productos de hierro, acero y ferroaleaciones	2	0	2
25	Fabricación de productos metálicos, excepto maquinaria y equipo	8	0	8
27	Fabricación de material y equipo eléctrico	8	2	10
28	Fabricación de maquinaria y equipo n.c.o.p.	3	1	4
29	Fabricación de vehículos de motor, remolques y semirremolques	7	5	12
31	Fabricación de muebles	1	1	2
32	Otras industrias manufactureras	1	0	1
33	Reparación e instalación de maquinaria y equipo	1	1	2
36	Captación, depuración y distribución de agua	2	0	2
38	Recogida, tratamiento y eliminación de residuos; valorización	5	0	5
41	Construcción de edificios	19	1	20
42	Ingeniería civil	3	0	3
43	Actividades de construcción especializada	19	0	19
45	Venta y reparación de vehículos de motor y motocicletas	3	0	3
46	Comercio al por mayor e intermediarios del comercio, excepto de vehículos de motor y motocicletas	25	13	38
47	Comercio al por menor, excepto de vehículos de motor y motocicletas	20	32	52
49	Transporte terrestre y por tubería	22	1	23
52	Almacenamiento y actividades anexas al transporte	19	11	30
53	Actividades postales y de correos	1	0	1
55	Servicios de alojamiento	7	4	11
56	Servicios de comidas y bebidas	51	80	131
58	Edición	1	1	2
59	Actividades cinematográficas, de vídeo y de programas de televisión, grabación de sonido y edición musical	2	1	3
61	Telecomunicaciones	3	4	7

2.6.3. Contratos totales (incluidos conversiones en indefinidos) por actividad económica y género

Actividad Económica		Hombres	Mujeres	Total
62	Programación, consultoría y otras actividades relacionadas con la informática	3	4	7
63	Servicios de información	1	1	2
66	Actividades auxiliares a los servicios financieros y a los seguros	1	0	1
68	Actividades inmobiliarias	8	4	12
69	Actividades jurídicas y de contabilidad	1	2	3
71	Servicios técnicos de arquitectura e ingeniería; ensayos y análisis técnicos	2	0	2
72	Investigación y desarrollo	1	1	2
73	Publicidad y estudios de mercado	5	4	9
74	Otras actividades profesionales, científicas y técnicas	4	0	4
77	Actividades de alquiler	7	3	10
78	Actividades relacionadas con el empleo	56	57	113
79	Actividades de agencias de viajes, operadores turísticos, servicios de reservas y actividades relacionadas con los mismos	16	0	16
80	Actividades de seguridad e investigación	6	1	7
81	Servicios a edificios y actividades de jardinería	34	59	93
82	Actividades administrativas de oficina y otras actividades auxiliares a las empresas	38	14	52
84	Administración Pública y defensa; Seguridad Social obligatoria	28	15	43
85	Educación	6	8	14
86	Actividades sanitarias	7	7	14
87	Asistencia en establecimientos residenciales	5	27	32
88	Actividades de servicios sociales sin alojamiento	41	13	54
90	Actividades de creación, artísticas y espectáculos	23	14	37
92	Actividades de juegos de azar y apuestas	1	0	1
93	Actividades deportivas, recreativas y de entretenimiento	7	4	11
94	Actividades asociativas	14	14	28
95	Reparación de ordenadores, efectos personales y artículos de uso doméstico	0	2	2
96	Otros servicios personales	9	6	15
97	Actividades de los hogares como empleadores de personal doméstico	3	4	7
	Total	623	444	1.067

2.7. Contratos a trabajadores extranjeros

2.7.1. Por género y grupo de edad

	<25	25-44	>=45	Total
Hombres	2	31	23	56
Mujeres	1	13	2	16
Total	3	44	25	72

2.7.2. Por género y provincia

	Huesca	Teruel	Zaragoza	Aragón
Hombres	12	7	37	56
Mujeres	3	4	9	16
Total	15	11	46	72

2.8. Otros indicadores

2.8.1. Contratos realizados por las empresas de trabajo temporal

	Huesca	Teruel	Zaragoza	Aragón
Hombres	8	15	30	53
Mujeres	5	0	52	57
Total	13	15	82	110

**2.8.2. Ocupaciones más contratadas² (con 10 y más contratos) según género.
(74,98% del total de la contratación)**

Código	Ocupación	H	M	Total
9121	Personal de limpieza de oficinas, hoteles (camareras de piso) y otros establecimientos similares	34	88	122
9700	Peones de industrias manufactureras	60	31	91
5020	Camareros, bármanes y asimilados	60	23	83
5121	Empleados para el cuidado de niños	0	52	52
9220	Vigilantes, guardianes y asimilados	39	5	44
3532	Animadores comunitarios	17	24	41
5330	Dependientes y exhibidores en tiendas, almacenes, quioscos y mercados	14	23	37
9410	Peones agrícolas	30	7	37
9800	Peones del transporte y descargadores	31	5	36
3543	Músicos, cantantes y bailarines de espectáculos en cabarets y similares	15	14	29
9211	Conserjes de edificios	24	4	28
5010	Cocineros y otros preparadores de comidas	2	20	22
8630	Conductores de camiones	20	0	20
4603	Croupieres y otros empleados de salas de juego y apuestas	18	1	19
4220	Grabadores de datos	7	11	18
4522	Recepcionistas en establecimientos distintos de oficinas	9	7	16
4601	Cajeros, taquilleros (excepto bancos y correos)	2	14	16
5111	Auxiliares de enfermería hospitalaria	3	11	14
8490	Otros montadores y ensambladores	13	1	14
4210	Taquígrafos y mecanógrafos	5	8	13
4400	Auxiliares administrativos con tareas de atención al público no clasificados anteriormente	5	8	13
7110	Albañiles y mamposteros	10	3	13
9601	Peones de obras públicas y mantenimiento de carreteras, presas y construcciones similares	12	0	12
4523	Telefonistas	2	8	10

² La codificación del puesto de trabajo de los contratos se ha establecido según la CNO a 4 dígitos.

Los Centros Especiales de Empleo (CEE)

3.1. Distribución de las plantillas

3.1.1. Por ámbito territorial. 2º Trimestre 2010

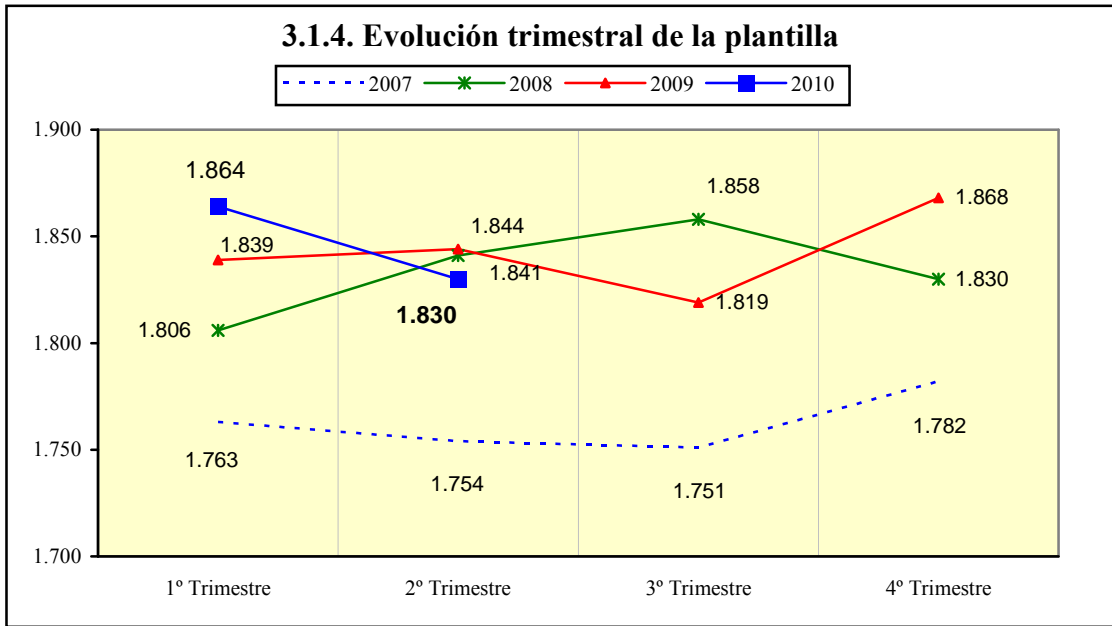
	ARAGÓN	HUESCA	TERUEL	ZARAGOZA
Trimestre	1.830	293	46	1.491
% Δ trimestre anterior	-1,82%	-4,87%	12,20%	-1,58%
% Δ trimestre año anterior	-0,76%	-10,67%	24,32%	0,81%

3.1.2. Trabajadores en CEE por provincia y tipo de empleados.

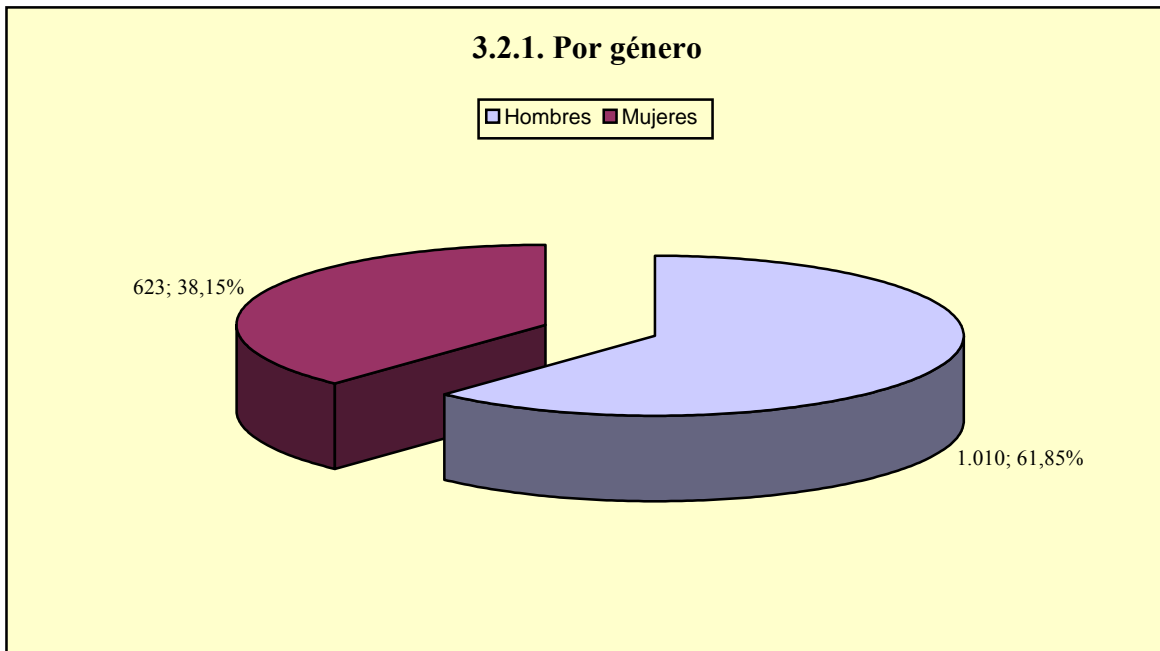
	CEE*	Plantilla total	Trabajadores discapacitados	% de discapacitados
Huesca	12	293	248	84,64%
Teruel	5	46	39	84,78%
Zaragoza	46	1.491	1.346	90,27%
Aragón	63	1.830	1.633	89,23%

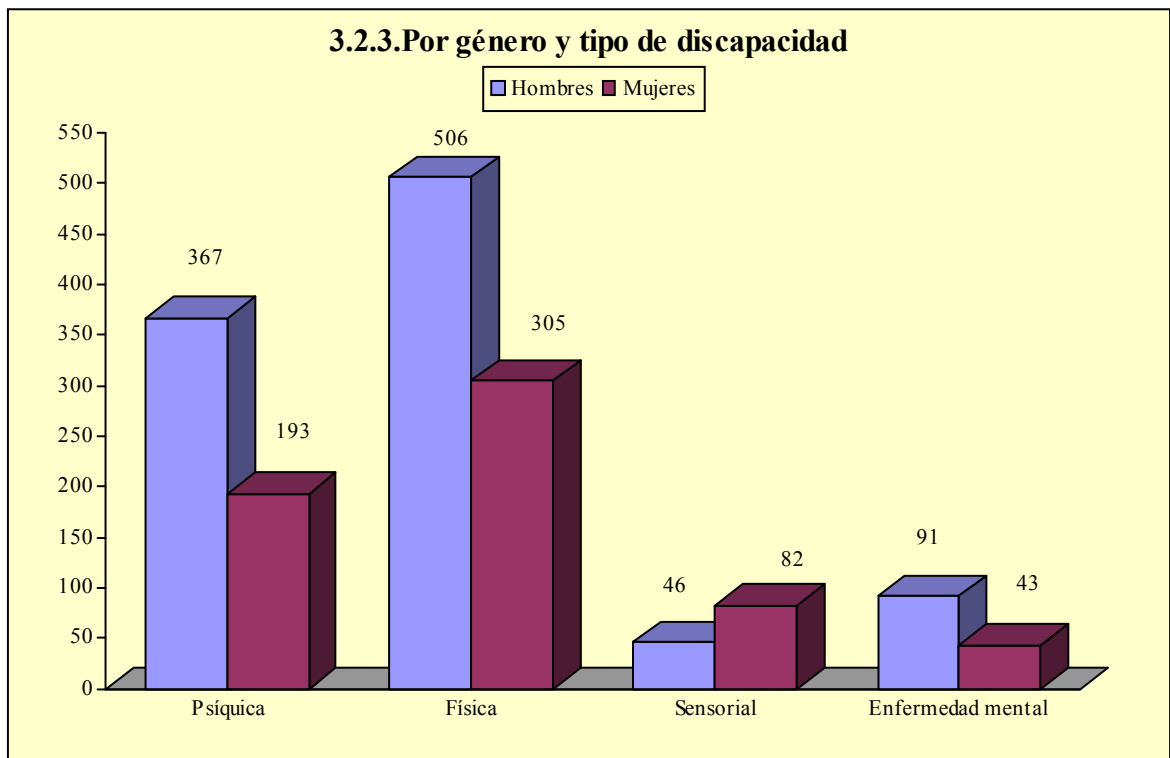
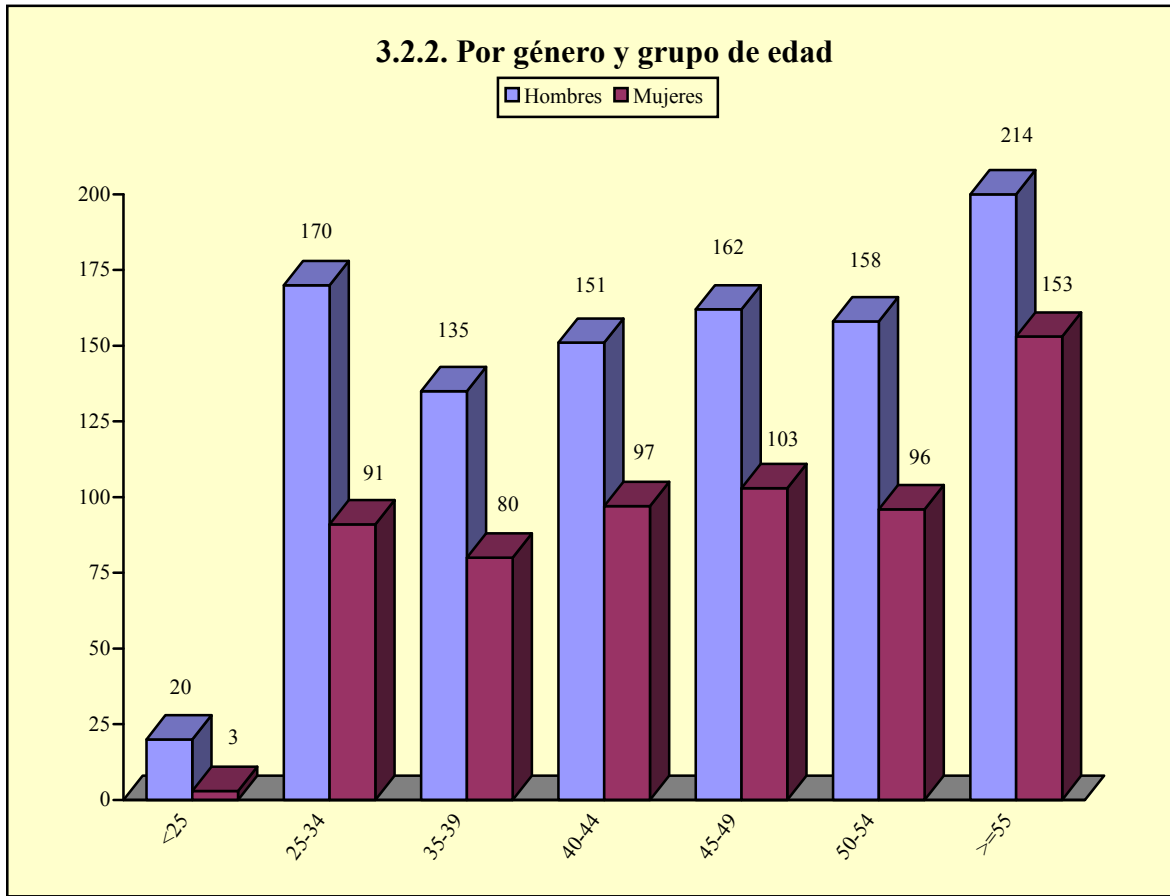
3.1.3. Media de trabajadores en CEE por provincia y tipo de empleados.

	Plantilla total	Trabajadores discapacitados
Huesca	24	21
Teruel	9	8
Zaragoza	32	29
Aragón	29	26



3.2. Distribución de los trabajadores discapacitados en CEE





3.3. Tipo de contratos de los trabajadores discapacitados en CEE

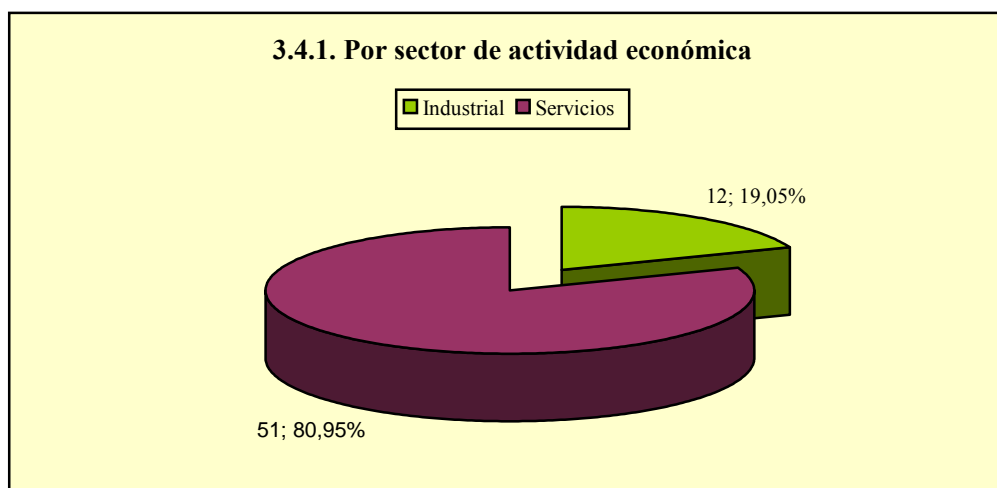
3.3.1. Por provincia y género

	Huesca		Teruel		Zaragoza		Aragón	
	H	M	H	M	H	M	H	M
Indefinidos	101	61	17	12	587	372	705	445
Temporales	55	31	6	4	244	143	305	178
Total	156	92	23	16	831	515	1.010	623

3.3.2. Por provincia y grupo de edad

	Huesca		Teruel		Zaragoza		Aragón	
	<25	≥25	<25	≥25	<25	≥25	<25	≥25
Indefinidos	3	159	1	28	22	937	26	1.124
Temporales	3	83	0	10	20	367	23	460
Total	6	242	1	38	42	1.304	49	1.584

3.4. Distribución de los CEE por actividad económica



3.4.2. CEE por provincia y actividad económica

Actividad económica		Huesca	Teruel	Zaragoza	Total
10	Industria de la alimentación	0	0	2	2
22	Fabricación de productos de caucho y plásticos	1	0	0	1
23	Fabricación de otros productos minerales no metálicos	1	0	1	2
27	Fabricación de material y equipo eléctrico	0	0	1	1
28	Fabricación de maquinaria y equipo n.c.o.p.	0	0	1	1
29	Fabricación de vehículos de motor, remolques y semirremolques	0	0	1	1
32	Otras industrias manufactureras	0	0	1	1
38	Recogida, tratamiento y eliminación de residuos; valorización	1	0	2	3
46	Comercio al por mayor e intermediarios del comercio, excepto de vehículos de motor y motocicletas	0	0	1	1
47	Comercio al por menor, excepto de vehículos de motor y motocicletas	0	0	1	1
49	Transporte terrestre y por tubería	0	0	1	1
52	Almacenamiento y actividades anexas al transporte	1	0	5	6
55	Servicios de alojamiento	0	1	0	1
61	Telecomunicaciones	1	0	0	1
62	Programación, consultoría y otras actividades relacionadas con la informática	0	0	1	1
68	Actividades inmobiliarias	0	0	1	1
69	Actividades jurídicas y de contabilidad	0	0	1	1
74	Otras actividades profesionales, científicas y técnicas	0	0	1	1
80	Actividades de seguridad e investigación	0	0	1	1
81	Servicios a edificios y actividades de jardinería	6	1	10	17
82	Actividades administrativas de oficina y otras actividades auxiliares a las empresas	0	2	11	13
87	Asistencia en establecimientos residenciales	0	0	1	1
88	Actividades de servicios sociales sin alojamiento	1	0	0	1
93	Actividades deportivas, recreativas y de entretenimiento	0	0	1	1
94	Actividades asociativas	0	0	1	1
96	Otros servicios personales	0	1	0	1
	Total	12	5	46	63