



OBSERVATORIO EMPLEO Y DISCAPACIDAD

Evolución del paro registrado y las contrataciones de las personas con discapacidad en Aragón.

1º Trimestre de 2014



INSTITUTO ARAGONÉS DE EMPLEO

ÍNDICE

1. El paro registrado entre las personas con discapacidad	5
1.1. Evolución del paro registrado	5
1.1.1. Por ámbito territorial	5
1.1.2. Por trimestres	5
1.1.3. Por género	6
1.1.4. Por grupo de edad	6
1.2. Datos generales del paro registrado	7
1.2.1. Por género y provincia	7
1.2.2. Por género y grupo de edad	8
1.2.3. Por grupo de edad, provincia y género	8
1.2.4. Por nivel académico, provincia y género	9
1.2.5. Trabajadores parados de larga duración con discapacidad por grupo de edad	9
1.3. Paro registrado atendiendo al tipo de discapacidad	10
1.3.1. Por tipo de discapacidad	10
1.3.2. Por género	10
1.3.3. Por grupo de edad	10
1.3.4. Por nivel académico	11
1.3.5. Por provincia	11
1.4. Duración media de la demanda de empleo (en días)	12
1.4.1. Por grupo de edad y género	12
1.4.2. Por nivel académico y género	12
1.4.3. Por provincia y género	12
1.4.4. Por tipo de discapacidad y género	13
1.5. Actividad económica	14
1.5.1. Actividad económica de la última empresa en la que han prestado sus servicios	14
1.5.2. Por sectores de actividad económica y tipo de discapacidad	16
1.5.3. Trabajadores parados sin empleo anterior por género y grupo de edad	16
1.6. Trabajadores parados extranjeros	17
1.6.1. Por género y grupo de edad	17
1.6.2. Por género y tipo de discapacidad	17
1.6.3. Por género y provincia	17

2. La contratación de los trabajadores con discapacidad	18
2.1. Evolución de la contratación	18
2.1.1. Por ámbito territorial	18
2.1.2. Por trimestres	18
2.1.3. Por género	19
2.1.4. Por grupo de edad	19
2.2. Datos generales de la contratación	20
2.2.1. Por género y provincia	20
2.2.2. Por grupo de edad	21
2.2.3. Por grupo de edad, provincia y género	21
2.2.4. Por nivel académico, provincia y género	22
2.3. Tipos de contratos	23
2.3.1. Por provincia y género	23
2.3.2. Por grupo de edad	23
2.3.3. Por nivel académico	23
2.4. Estabilidad en el empleo	24
2.4.1. Contratos indefinidos totales por grupo de edad y género	24
2.4.2. Contratos indefinidos totales por provincia y género	24
2.4.3. Contratos indefinidos totales por nivel académico y género	25
2.4.4. Contratos realizados a tiempo parcial por tipo de contrato, grupo de edad y género	25
2.5. Duración media en días de los contratos temporales	26
2.5.1. Por grupo de edad y género	26
2.5.2. Por provincia y género	26
2.5.3. Por nivel académico	26
2.6. Sector de actividad económica en la contratación	27
2.6.1. Por género	27
2.6.2. Por provincia	27
2.6.3. Contratos totales por actividad económica y género	27
2.7. Contratos a trabajadores extranjeros	30
2.7.1. Por género y grupo de edad	30
2.7.2. Por género y provincia	30
2.8. Otros indicadores	31
2.8.1. Contratos realizados por las empresas de trabajo temporal y provincia	31
2.8.2. Ocupaciones más contratadas (con 10 y más contratos) según género	31

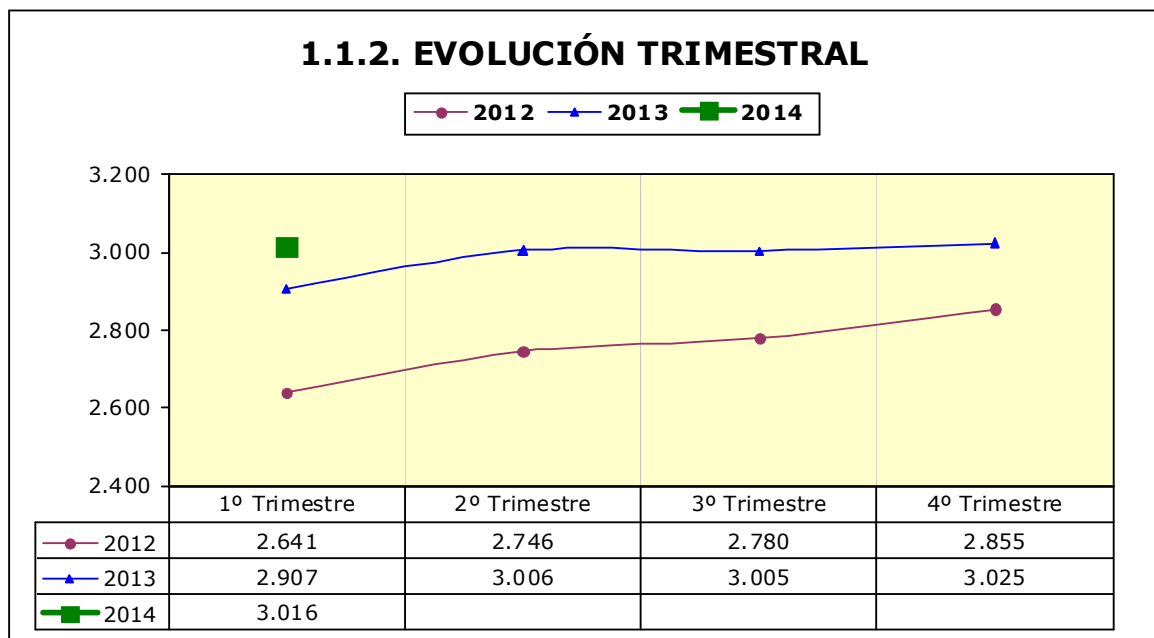
3. Los Centros Especiales de Empleo (CEE)	34
3.1. Distribución de las plantillas	34
3.1.1. Por ámbito territorial	34
3.1.2. Trabajadores en CEE por provincia y tipo de empleados	34
3.1.3. Media de trabajadores en CEE por provincia y tipo de empleados	34
3.1.4. Evolución trimestral	35
3.2. Distribución de los trabajadores discapacitados en CEE	35
3.2.1. Por género	35
3.2.2. Por género y grupo de edad	36
3.2.3. Por género y tipo de discapacidad	36
3.3. Tipo de contratos de los trabajadores discapacitados	37
3.3.1. Por provincia y género	37
3.3.2. Por provincia y grupo de edad	37
3.4. Distribución de los CEE por actividad económica	37
3.4.1. Por sector de actividad económica	37
3.4.2. CEE por provincia y actividad económica	38

1. Paro registrado entre las personas con discapacidad

1.1. Evolución del paro registrado

1.1.1. Paro registrado por ámbito territorial

	1º Trimestre 2014	Variación trimestre anterior		Variación mismo trimestre año anterior	
		Total	%	Total	%
Huesca	441	11	2,56%	-4	-0,90%
Teruel	192	-6	-3,03%	9	4,92%
Zaragoza	2.383	-14	-0,58%	104	4,56%
Aragón	3.016	-9	-0,30%	109	3,75%

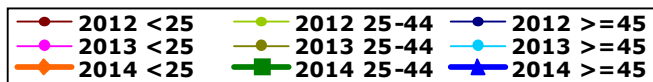


1.1.3. POR GÉNERO



	1º Trimestre	2º Trimestre	3º Trimestre	4º Trimestre
● Hombres-12	1.350	1.404	1.418	1.467
● Mujeres-12	1.291	1.342	1.362	1.388
● Hombres-13	1.503	1.574	1.570	1.566
● Mujeres-13	1.404	1.432	1.435	1.459
● Hombres-14	1.546			
● Mujeres-14	1.470			

1.1.4. POR GRUPO DE EDAD

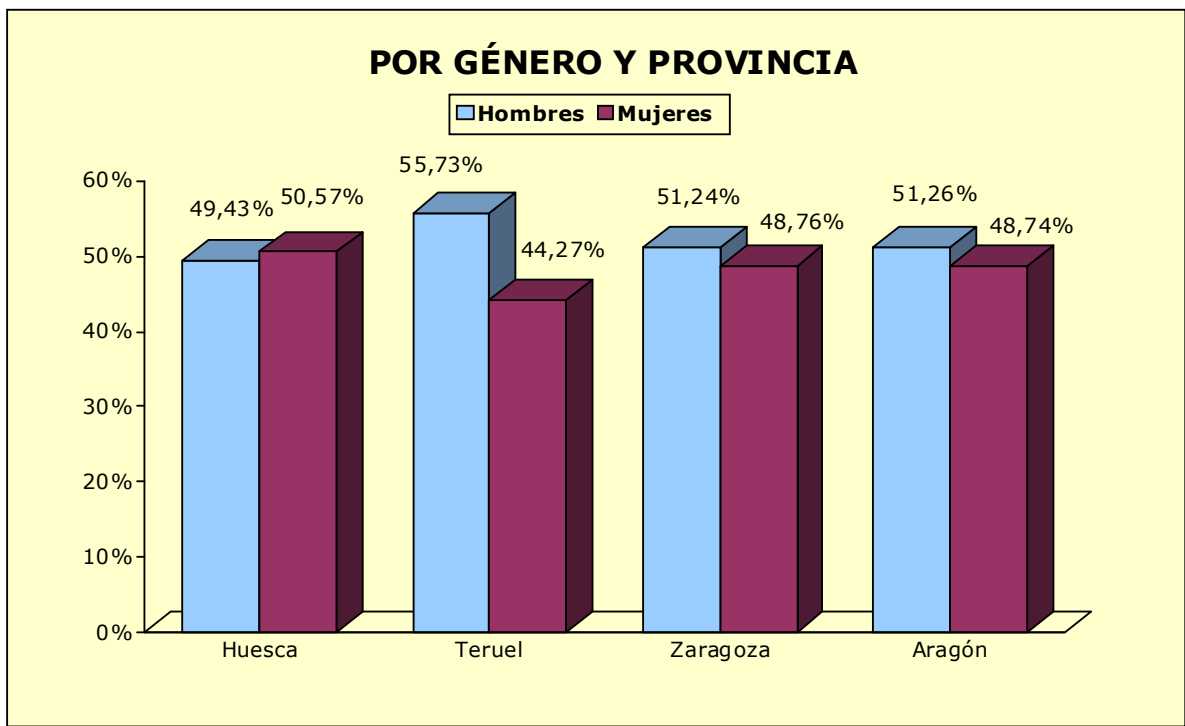


	1º Trimestre	2º Trimestre	3º Trimestre	4º Trimestre
● 2012 <25	200	203	221	213
● 2012 25-44	1.186	1.248	1.237	1.278
● 2012 >=45	1.255	1.295	1.322	1.364
● 2013 <25	207	237	240	198
● 2013 25-44	1.300	1.342	1.332	1.346
● 2013 >=45	1.400	1.427	1.433	1.481
● 2014 <25	216			
● 2014 25-44	1.276			
● 2014 >=45	1.524			

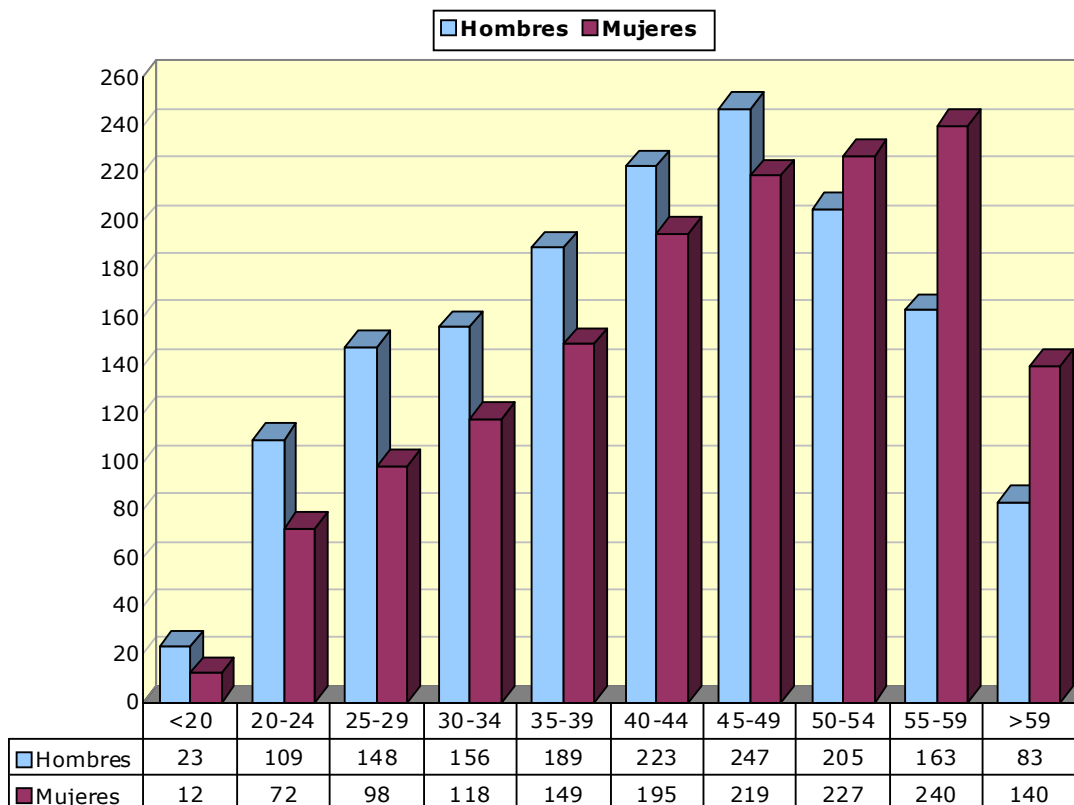
1.2. Datos generales del paro registrado

1.2.1. Paro registrado por género y provincia

	Huesca	Teruel	Zaragoza	Aragón
Hombres	218	107	1.221	1.546
Mujeres	223	85	1.162	1.470
Total	441	192	2.383	3.016



1.2.2. POR GÉNERO Y GRUPO DE EDAD



1.2.3. Paro registrado por grupo de edad, provincia y género

Edad	Huesca		Teruel		Zaragoza		Aragón	
	H	M	H	M	H	M	H	M
<20	2	1	2	1	19	10	23	12
20-24	16	11	7	11	86	50	109	72
25-29	34	12	19	8	95	78	148	98
30-34	16	22	15	8	125	88	156	118
35-39	19	27	12	4	158	118	189	149
40-44	28	40	13	16	182	139	223	195
45-49	35	29	14	9	198	181	247	219
50-54	30	28	8	15	167	184	205	227
55-59	21	37	12	7	130	196	163	240
>59	17	16	5	6	61	118	83	140
Total	218	223	107	85	1.221	1.162	1.546	1.470

1.2.4. Paro registrado por nivel académico, provincia y género

Nivel Académico	Huesca		Teruel		Zaragoza		Aragón	
	H	M	H	M	H	M	H	M
Educación Primaria o inferior	30	36	13	19	140	154	183	209
Primera Etapa de Educ.Secundaria	149	119	75	49	766	702	990	870
Segunda Etapa de Educ.Secundaria:								
- Bachillerato	20	18	3	5	100	80	123	103
- Enseñanza media de formación profesional	7	27	8	7	104	111	119	145
Enseñanza Superior:								
- De formación profesional	6	6	7	4	55	43	68	53
- Universitaria	6	17	1	1	56	72	63	90
Total	218	223	107	85	1.221	1.162	1.546	1.470

1.2.5. Trabajadores parados de larga duración* con discapacidad por grupo de edad

	N	% sobre total
<25 años	119	55,09%
25-44 años	644	50,47%
>44 años	990	64,96%
Total	1.753	58,12%

*En los <25 años se considera a partir de 6 meses y en los demás a partir de 12 meses

1.3. Paro registrado atendiendo al tipo de discapacidad

1.3.1. Paro registrado por tipo de discapacidad

	T	%
Física	1.251	41,48%
Psíquica	815	27,02%
Sensorial	421	13,96%
Otras	529	17,54%
Total	3.016	100%

1.3.2. Paro registrado por tipo de discapacidad y género

	Hombres		Mujeres		Total	
	T	%	T	%	T	%
Física	598	47,80%	653	52,20%	1.251	100%
Psíquica	463	56,81%	352	43,19%	815	100%
Sensorial	217	51,54%	204	48,46%	421	100%
Otras	268	50,66%	261	49,34%	529	100%
Total	1.546	51,26%	1.470	48,74%	3.016	100%

1.3.3. Paro registrado por tipo de discapacidad y grupo de edad

	< 25 años	25 - 44 años	>= 45 años	Total
Física	34	462	755	1.251
Psíquica	113	458	244	815
Sensorial	30	145	246	421
Otras	39	211	279	529
Total	216	1.276	1.524	3.016

1.3.4. Paro registrado por tipo de discapacidad y nivel académico

Nivel académico	Física	Psíquica	Sensorial	Otras	Total
Educación Primaria o inferior	147	106	57	82	392
Primera Etapa de Educ.Secundaria	752	529	248	331	1.860
Segunda Etapa de Educ.Secundaria:					
- Bachillerato	102	65	24	35	226
- Enseñanza media de formación profesional	130	59	33	42	264
Enseñanza Superior:					
- De formación profesional	55	26	24	16	121
- Universitaria	65	30	35	23	153
Total	1.251	815	421	529	3.016

1.3.5. Paro registrado por tipo de discapacidad y provincia

	Huesca	Teruel	Zaragoza	Aragón
Física	151	57	1.043	1.251
Psíquica	123	75	617	815
Sensorial	54	28	339	421
Otras	113	32	384	529
Total	441	192	2.383	3.016

1.4. Duración media de la demanda de empleo (en días)

1.4.1. Duración media de la demanda por grupo de edad y género

Edad	Hombres	Mujeres	Total
<20	150	279	195
20-24	424	381	407
25-29	524	570	542
30-34	719	706	714
35-39	665	635	652
40-44	733	773	752
45-49	794	758	777
50-54	1.041	809	919
55-59	976	1.157	1.084
>59	1.331	1.456	1.409
Total	781	848	814

1.4.2. Duración media de la demanda por nivel académico y género

Nivel académico	Hombres	Mujeres	Total
Educación Primaria o inferior	920	921	920
Primera Etapa de Educ.Secundaria	802	918	856
Segunda Etapa de Educ.Secundaria:			
- Bachillerato	888	778	838
- Enseñanza media de formación profesional	511	623	572
Enseñanza Superior:			
- De formación profesional	470	577	517
- Universitaria	692	603	639
Total	781	848	814

1.4.3. Duración media de la demanda por provincia y género

	Hombres	Mujeres	Total
Huesca	727	767	747
Teruel	723	563	652
Zaragoza	796	884	839
Aragón	781	848	814

1.4.4. Duración media de la demanda por tipo de discapacidad y género

	Hombres	Mujeres	Total
Física	851	884	868
Psíquica	773	891	824
Sensorial	756	722	739
Otras	659	798	728
Total	781	848	814

1.5. Actividad económica

1.5.1. Actividad económica de la última empresa en la que los trabajadores han prestado sus servicios

Actividad económica		Hombres	Mujeres	Total
1	Agricultura, ganadería, caza y servicios relacionados con las mismas	66	39	105
2	Silvicultura y explotación forestal	6	1	7
3	Pesca y acuicultura	0	1	1
5	Extracción de antracita, hulla y lignito	0	1	1
7	Extracción de minerales metálicos	1	0	1
8	Otras industrias extractivas	2	0	2
10	Industria de la alimentación	36	30	66
11	Fabricación de bebidas	0	1	1
13	Industria textil	4	9	13
14	Confección de prendas de vestir	3	11	14
15	Industria del cuero y del calzado	7	5	12
16	Industria de la madera y del corcho, excepto muebles; cestería y espartería	8	1	9
17	Industria del papel	2	2	4
18	Artes gráficas y reproducción de soportes grabados	4	2	6
20	Industria química	5	7	12
22	Fabricación de productos de caucho y plásticos	18	9	27
23	Fabricación de otros productos minerales no metálicos	10	2	12
24	Metalurgia; fabricación de productos de hierro, acero y ferroaleaciones	13	4	17
25	Fabricación de productos metálicos, excepto maquinaria y equipo	29	9	38
26	Fabricación de productos informáticos, electrónicos y ópticos	1	1	2
27	Fabricación de material y equipo eléctrico	22	16	38
28	Fabricación de maquinaria y equipo n.c.o.p.	13	4	17
29	Fabricación de vehículos de motor, remolques y semirremolques	22	17	39
31	Fabricación de muebles	13	3	16
32	Otras industrias manufactureras	7	5	12
33	Reparación e instalación de maquinaria y equipo	1	4	5
36	Captación, depuración y distribución de agua	5	1	6
38	Recogida, tratamiento y eliminación de residuos; valorización	8	2	10
41	Construcción de edificios	86	12	98
42	Ingeniería civil	8	1	9
43	Actividades de construcción especializada	91	19	110
45	Venta y reparación de vehículos de motor y motocicletas	18	3	21
46	Comercio al por mayor e intermediarios del comercio, excepto de vehículos de motor y motocicletas	46	39	85
47	Comercio al por menor, excepto de vehículos de motor y motocicletas	71	119	190
49	Transporte terrestre y por tubería	32	13	45
52	Almacenamiento y actividades anexas al transporte	21	3	24
53	Actividades postales y de correos	4	1	5
55	Servicios de alojamiento	16	12	28

1.5.1. Actividad económica de la última empresa en la que los trabajadores han prestado sus servicios

Actividad económica		Hombres	Mujeres	Total
56	Servicios de comidas y bebidas	47	112	159
58	Edición	4	1	5
59	Actividades cinematográficas, de vídeo y de programas de televisión, grabación de sonido y edición musical	1	5	6
60	Actividades de programación y emisión de radio y televisión	1	0	1
61	Telecomunicaciones	8	5	13
62	Programación, consultoría y otras actividades relacionadas con la informática	14	11	25
63	Servicios de información	3	2	5
64	Servicios financieros, excepto seguros y fondos de pensiones	5	3	8
66	Actividades auxiliares a los servicios financieros y a los seguros	2	0	2
68	Actividades inmobiliarias	2	6	8
69	Actividades jurídicas y de contabilidad	11	7	18
70	Actividades de las sedes centrales; actividades de consultoría de gestión empresarial	4	2	6
71	Servicios técnicos de arquitectura e ingeniería; ensayos y análisis técnicos	3	3	6
73	Publicidad y estudios de mercado	7	14	21
74	Otras actividades profesionales, científicas y técnicas	35	50	85
77	Actividades de alquiler	18	8	26
78	Actividades relacionadas con el empleo	79	68	147
79	Actividades de agencias de viajes, operadores turísticos, servicios de reservas y actividades relacionadas con los mismos	2	1	3
80	Actividades de seguridad e investigación	23	5	28
81	Servicios a edificios y actividades de jardinería	100	203	303
82	Actividades administrativas de oficina y otras actividades auxiliares a las empresas	75	45	120
84	Administración Pública y defensa; Seguridad Social obligatoria	99	66	165
85	Educación	29	35	64
86	Actividades sanitarias	22	28	50
87	Asistencia en establecimientos residenciales	10	49	59
88	Actividades de servicios sociales sin alojamiento	53	59	112
90	Actividades de creación, artísticas y espectáculos	4	0	4
91	Actividades de bibliotecas, archivos, museos y otras actividades culturales	4	0	4
92	Actividades de juegos de azar y apuestas	2	4	6
93	Actividades deportivas, recreativas y de entretenimiento	14	12	26
94	Actividades asociativas	24	43	67
95	Reparación de ordenadores, efectos personales y artículos de uso doméstico	1	2	3
96	Otros servicios personales	15	25	40
97	Actividades de los hogares como empleadores de personal doméstico	12	17	29
98	Actividades de los hogares como productores de bienes y servicios para uso propio	0	2	2
	Sin empleo anterior	114	168	282
	Total	1.546	1.470	3.016

1.5.2. Paro registrado por sectores de actividad económica y tipo de discapacidad

	Física	Psíquica	Sensorial	Otras	Total
Agricultura	49	28	12	24	113
Industria	156	98	60	66	380
Construcción	94	51	35	37	217
Servicios	874	529	276	345	2.024
Sin empleo anterior	78	109	38	57	282
Total	1.251	815	421	529	3.016

1.5.3. Trabajadores sin empleo anterior por género y grupo de edad

	< 25 años	25 - 44 años	>= 45 años	Total
Hombres	58	29	27	114
Mujeres	40	48	80	168
Total	98	77	107	282

1.6. Trabajadores parados extranjeros

1.6.1. Extranjeros desempleados por género y grupo de edad

	<25 años	25-44 años	>=45 años	Total
Hombres	10	47	58	115
Mujeres	6	35	27	68
Total	16	82	85	183

1.6.2. Extranjeros desempleados por género y tipo de discapacidad

	Física	Psíquica	Sensorial	Otras	Total
Hombres	51	13	31	20	115
Mujeres	35	7	9	17	68
Total	86	20	40	37	183

1.6.3. Extranjeros desempleados por género y provincia

	Huesca	Teruel	Zaragoza	Aragón
Hombres	14	2	99	115
Mujeres	13	3	52	68
Total	27	5	151	183

2. Contratación de los trabajadores con discapacidad

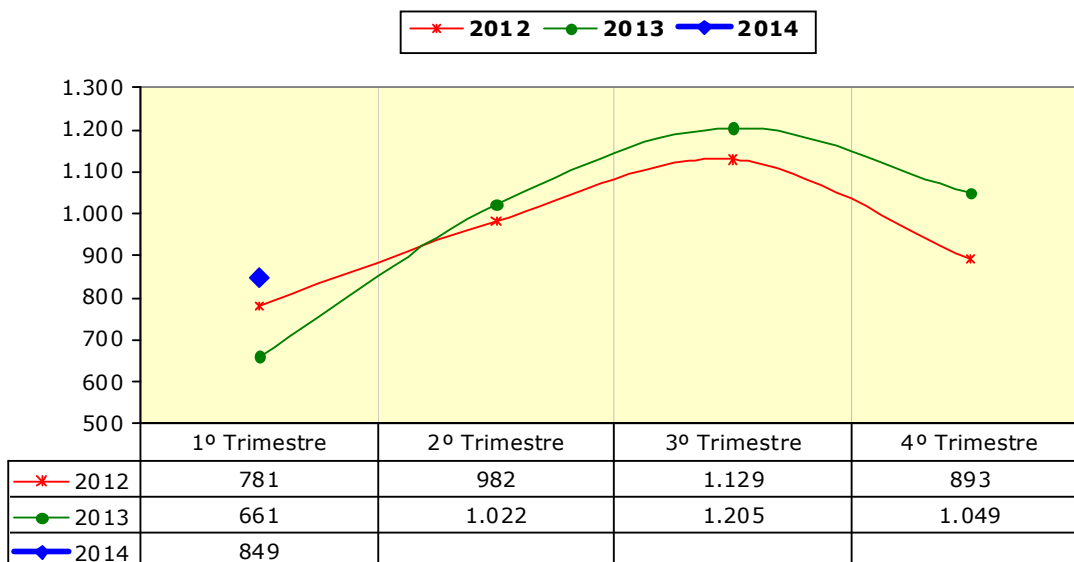
2.1. Evolución de la contratación

2.1.1. Por ámbito territorial. Año 2014

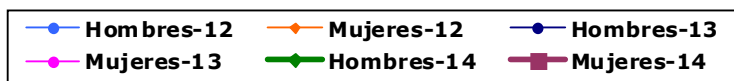
	Aragón	Huesca	Teruel	Zaragoza
1º Trimestre	849	153	54	642
% Δ trimestre anterior	-19,07%	-13,07%	-35,71%	-18,63%
% Δ año anterior	28,44%	41,67%	14,89%	26,88%
Acumulado en el año	849	153	54	642

*Incluye los contratos convertidos en indefinidos

2.1.2. CONTRATACIÓN POR TRIMESTRES



2.1.3. CONTRATACIÓN POR GÉNERO



	1º Trimestre	2º Trimestre	3º Trimestre	4º Trimestre
● Hombres-12	470	563	636	525
◆ Mujeres-12	311	419	493	368
● Hombres-13	378	594	676	634
◆ Mujeres-13	283	428	529	415
◆ Hombres-14	538			
■ Mujeres-14	311			

2.1.4. CONTRATACIÓN POR GRUPO DE EDAD

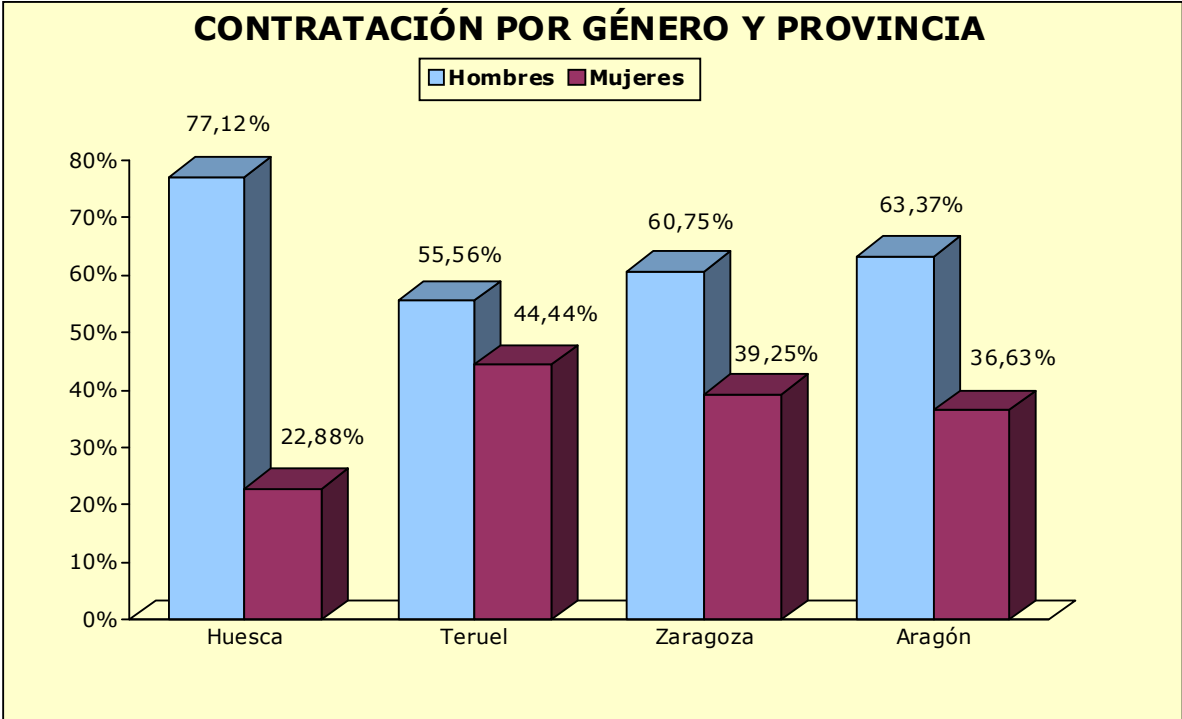


	1º Trimestre	2º Trimestre	3º Trimestre	4º Trimestre
▲ 2013 <25	30	58	72	81
▲ 2013 25-44	351	563	630	524
▲ 2013 =>45	280	401	503	444
◆ 2014 <25	46			
■ 2014 25-44	440			
▲ 2014 =>45	363			

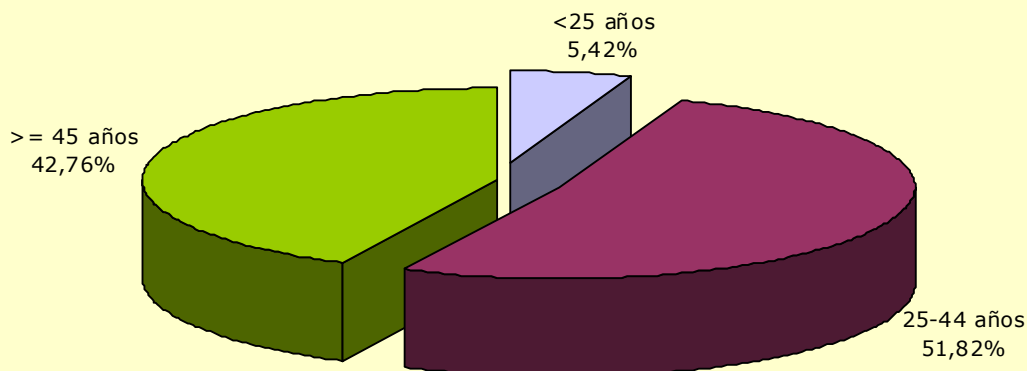
2.2. Datos generales de la contratación de trabajadores con discapacidad

2.2.1. Por género y provincia

	Huesca	Teruel	Zaragoza	Aragón
Hombres	118	30	390	538
Mujeres	35	24	252	311
Total	153	54	642	849



2.2.2 CONTRATOS POR GRUPO DE EDAD



2.2.3. Por grupo de edad, provincia y género

Edad	Huesca		Teruel		Zaragoza		Aragón	
	H	M	H	M	H	M	H	M
<20	0	0	0	0	12	1	12	1
20-24	2	0	2	0	17	12	21	12
25-29	9	3	1	1	25	26	35	30
30-34	32	4	3	8	29	26	64	38
35-39	9	4	3	2	68	34	80	40
40-44	9	1	7	7	83	46	99	54
45-49	15	4	4	4	69	29	88	37
50-54	25	10	8	2	48	53	81	65
55-59	12	7	2	0	29	21	43	28
>59	5	2	0	0	10	4	15	6
Total	118	35	30	24	390	252	538	311

2.2.4. Contratación por nivel académico, provincia y género

Nivel académico	Huesca		Teruel		Zaragoza		Aragón	
	H	M	H	M	H	M	H	M
Educación Primaria o inferior	46	15	10	7	131	89	187	111
Primera Etapa de Educ.Secundaria	42	13	8	8	130	81	180	102
Segunda Etapa de Educ.Secundaria:								
- Bachillerato	13	2	7	2	59	34	79	38
- Enseñanza media de formación profesional	13	1	3	1	28	24	44	26
Enseñanza Superior:								
- De formación profesional	1	0	2	0	22	6	25	6
- Universitaria	3	4	0	6	20	18	23	28
Total	118	35	30	24	390	252	538	311

2.3. Datos generales por tipo de contratos

2.3.1. Contratación por tipo de contrato, provincia y género

	Huesca		Teruel		Zaragoza		Aragón	
	H	M	H	M	H	M	H	M
Indefinidos	8	2	8	4	42	22	58	28
Temporales	110	33	22	20	348	230	480	283
Total	118	35	30	24	390	252	538	311

2.3.2. Contratación por tipo de contrato y grupo de edad

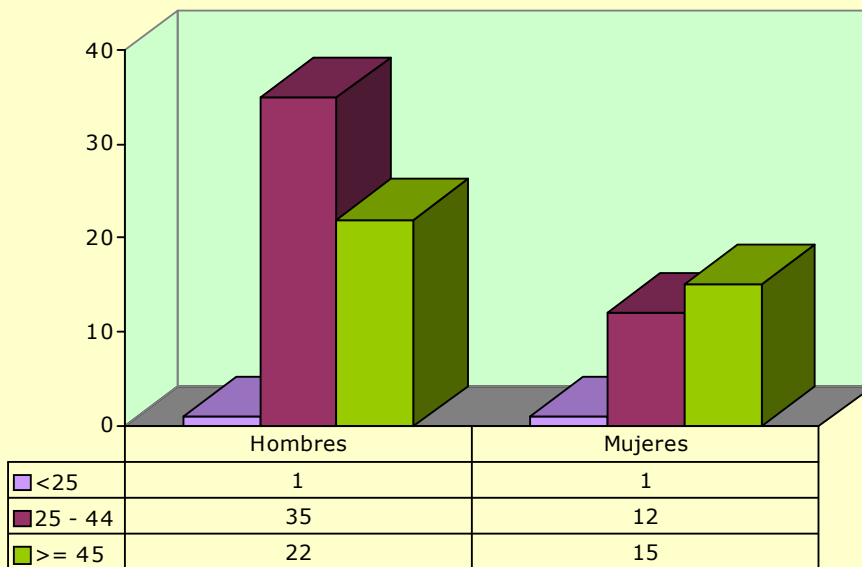
	<25	25-44	>=45	Total
Indefinidos	2	47	37	86
Temporales	44	393	326	763
Total	46	440	363	849

2.3.3. Contratación por tipo de contrato y nivel académico

Nivel académico	Indefinidos	Temporales	Total
Educación Primaria o inferior	17	281	298
Primera Etapa de Educ.Secundaria	31	251	282
Segunda Etapa de Educ.Secundaria:			
- Bachillerato	20	97	117
- Enseñanza media de formación profesional	7	63	70
Enseñanza Superior:			
- De formación profesional	3	28	31
- Universitaria	8	43	51
Total	86	763	849

2.4. Estabilidad en el empleo

2.4.1. CONTRATOS INDEFINIDOS POR GRUPO DE EDAD Y GÉNERO



2.4.2. Contratos indefinidos totales por provincia y género

	Hombres	Mujeres	Total
Huesca	8	2	10
Teruel	8	4	12
Zaragoza	42	22	64
Aragón	58	28	86

2.4.3. Contratos indefinidos totales por nivel académico y género

Nivel académico	Hombres	Mujeres	Total
Educación Primaria o inferior	11	6	17
Primera Etapa de Educ.Secundaria	23	8	31
Segunda Etapa de Educ.Secundaria:			
- Bachillerato	12	8	20
- Enseñanza media de formación profesional	4	3	7
Enseñanza Superior:			
- De formación profesional	3	0	3
- Universitaria	5	3	8
Total	58	28	86

2.4.4. Contratos realizados a tiempo parcial por tipo de contrato, grupo de edad y género

	< 25 años		25 - 44 años		≥ 45 años		Total
	H	M	H	M	H	M	
Indefinidos, iniciales y conversiones	0	0	11	8	7	12	38
Temporales	8	3	68	81	64	77	301
Totales	8	3	79	89	71	89	339

2.5. Duración media en días de los contratos temporales

2.5.1. Duración media de los contratos temporales por grupo de edad y género

	Hombres	Mujeres	Total
<25	89	188	104
25-44	128	161	140
>=45	142	131	138
Total	131	149	137

2.5.2. Duración media de los contratos temporales por provincia y género

	Hombres	Mujeres	Total
Huesca	66	82	69
Teruel	172	128	149
Zaragoza	147	159	151
Aragón	131	149	137

2.5.3. Duración media de los contratos temporales por nivel académico

Nivel académico	Días
Educación Primaria o inferior	181
Primera Etapa de Educ.Secundaria	107
Segunda Etapa de Educ.Secundaria:	
- Bachillerato	93
- Enseñanza media de formación profesional	127
Enseñanza Superior:	
- De formación profesional	167
- Universitaria	134
Total	137

2.6. Sector de actividad económica en la contratación

2.6.1. Contratación por sector de actividad y género

	Hombres	Mujeres	Total
Agricultura	25	1	26
Industria	98	41	139
Construcción	25	1	26
Servicios	390	268	658
Total	538	311	849

2.6.2. Contratación por sector de actividad y provincia

	Huesca	Teruel	Zaragoza	Aragón
Agricultura	6	2	18	26
Industria	5	2	132	139
Construcción	12	2	12	26
Servicios	130	48	480	658
Total	153	54	642	849

2.6.3. Contratos totales (incluidos conversiones en indefinidos) por actividad económica y género

Actividad Económica		Hombres	Mujeres	Total
1	Agricultura, ganadería, caza y servicios relacionados con las mismas	22	1	23
2	Silvicultura y explotación forestal	3	0	3
10	Industria de la alimentación	4	6	10
11	Fabricación de bebidas	1	0	1
13	Industria textil	2	8	10
15	Industria del cuero y del calzado	2	0	2
16	Industria de la madera y del corcho, excepto muebles; cestería y espartería	0	2	2
21	Fabricación de productos farmacéuticos	0	1	1
22	Fabricación de productos de caucho y plásticos	22	3	25
23	Fabricación de otros productos minerales no metálicos	1	0	1
25	Fabricación de productos metálicos, excepto maquinaria y equipo	6	1	7
26	Fabricación de productos informáticos, electrónicos y ópticos	1	1	2

2.6.3. Contratos totales (incluidos conversiones en indefinidos) por actividad económica y género

Actividad Económica		Hombres	Mujeres	Total
27	Fabricación de material y equipo eléctrico	27	10	37
28	Fabricación de maquinaria y equipo n.c.o.p.	5	2	7
29	Fabricación de vehículos de motor, remolques y semirremolques	18	6	24
31	Fabricación de muebles	1	0	1
32	Otras industrias manufactureras	0	1	1
35	Suministro de energía eléctrica, gas, vapor y aire acondicionado	1	0	1
36	Captación, depuración y distribución de agua	3	0	3
38	Recogida, tratamiento y eliminación de residuos; valorización	4	0	4
41	Construcción de edificios	12	0	12
43	Actividades de construcción especializada	13	1	14
45	Venta y reparación de vehículos de motor y motocicletas	5	2	7
46	Comercio al por mayor e intermediarios del comercio, excepto de vehículos de motor y motocicletas	14	10	24
47	Comercio al por menor, excepto de vehículos de motor y motocicletas	23	13	36
49	Transporte terrestre y por tubería	15	4	19
52	Almacenamiento y actividades anexas al transporte	15	3	18
53	Actividades postales y de correos	5	1	6
55	Servicios de alojamiento	8	3	11
56	Servicios de comidas y bebidas	33	39	72
58	Edición	10	0	10
60	Actividades de programación y emisión de radio y televisión	0	1	1
61	Telecomunicaciones	2	0	2
62	Programación, consultoría y otras actividades relacionadas con la informática	3	1	4
64	Servicios financieros, excepto seguros y fondos de pensiones	0	1	1
66	Actividades auxiliares a los servicios financieros y a los seguros	1	2	3
68	Actividades inmobiliarias	2	0	2
69	Actividades jurídicas y de contabilidad	1	2	3
70	Actividades de las sedes centrales; actividades de consultoría de gestión empresarial	1	0	1
71	Servicios técnicos de arquitectura e ingeniería; ensayos y análisis técnicos	2	4	6
72	Investigación y desarrollo	0	1	1
73	Publicidad y estudios de mercado	3	0	3
74	Otras actividades profesionales, científicas y técnicas	6	2	8
75	Actividades veterinarias	1	0	1
77	Actividades de alquiler	1	4	5
78	Actividades relacionadas con el empleo	24	12	36
80	Actividades de seguridad e investigación	3	0	3

2.6.3. Contratos totales (incluidos conversiones en indefinidos) por actividad económica y género

Actividad Económica		Hombres	Mujeres	Total
81	Servicios a edificios y actividades de jardinería	33	65	98
82	Actividades administrativas de oficina y otras actividades auxiliares a las empresas	37	25	62
84	Administración Pública y defensa; Seguridad Social obligatoria	6	5	11
85	Educación	17	9	26
86	Actividades sanitarias	9	6	15
87	Asistencia en establecimientos residenciales	5	14	19
88	Actividades de servicios sociales sin alojamiento	48	17	65
90	Actividades de creación, artísticas y espectáculos	11	1	12
92	Actividades de juegos de azar y apuestas	0	2	2
93	Actividades deportivas, recreativas y de entretenimiento	24	0	24
94	Actividades asociativas	12	13	25
95	Reparación de ordenadores, efectos personales y artículos de uso doméstico	1	0	1
96	Otros servicios personales	4	5	9
97	Actividades de los hogares como empleadores de personal doméstico	5	1	6
	Total	538	311	849

2.7. Contratos a trabajadores extranjeros

2.7.1. Contratos a trabajadores extranjeros por género y grupo de edad

	<25	25-44	>=45	Total
Hombres	6	16	6	28
Mujeres	0	9	1	10
Total	6	25	7	38

2.7.2. Contratos a trabajadores extranjeros por género y provincia

	Huesca	Teruel	Zaragoza	Aragón
Hombres	2	2	24	28
Mujeres	0	0	10	10
Total	2	2	34	38

2.8. Otros indicadores

2.8.1. Contratos realizados por las empresas de trabajo temporal

	Huesca	Teruel	Zaragoza	Aragón
Hombres	3	0	59	62
Mujeres	3	1	23	27
Total	6	1	82	89

2.8.2. Ocupaciones más contratadas¹ (con 10 y más contratos) según género. (70,32% del total de la contratación)

Código	Ocupación	H	M	Total
9700	Peones de las industrias manufactureras	90	33	123
9210	Personal de limpieza de oficinas, hoteles y otros establecimientos similares	20	78	98
5120	Camareros asalariados	34	12	46
4442	Empleados de venta de apuestas	30	3	33
5220	Vendedores en tiendas y almacenes	26	7	33
5833	Conserjes de edificios	22	6	28
7899	Oficiales, operarios y artesanos de otros oficios no clasificados bajo otros epígrafes	16	8	24
9811	Peones del transporte de mercancías y descargadores	19	5	24
2329	Profesores y profesionales de la enseñanza no clasificados bajo otros epígrafes	10	7	17
4309	Empleados administrativos sin tareas de atención al público no clasificados bajo otros epígrafes	7	10	17
5110	Cocineros asalariados	5	11	16
9229	Otro personal de limpieza	10	6	16
4301	Grabadores de datos	14	1	15
9511	Peones agrícolas (excepto en huertas, invernaderos, viveros y jardines)	13	1	14
4423	Telefonistas	5	8	13
3724	Monitores de actividades recreativas y de entretenimiento	10	2	12
4424	Teleoperadores	1	11	12
5721	Cuidadores de niños en guarderías y centros educativos	0	12	12

¹ La codificación del puesto de trabajo de los contratos se ha establecido según las ocupaciones de la CNO-2011 del INE, a 4 dígitos.

**2.8.2. Ocupaciones más contratadas¹ (con 10 y más contratos) según género.
(70,32% del total de la contratación)**

Código	Ocupación	H	M	Total
8432	Conductores asalariados de camiones	12	0	12
7121	Albañiles	11	0	11
9490	Otras ocupaciones elementales	10	1	11
8209	Montadores y ensambladores no clasificados en otros epígrafes	8	2	10

3. Centros Especiales de Empleo (CEE)

Nota explicativa:

- El número de CEE que constan como calificados en el trimestre asciende a 68.
- Aquellos que cuentan con empleados a 31/12/2013 son 67.
- Cada CEE puede tener asignadas varias actividades económicas.

3.1. Distribución de las plantillas

3.1.1. Trabajadores en CEE por ámbito territorial.

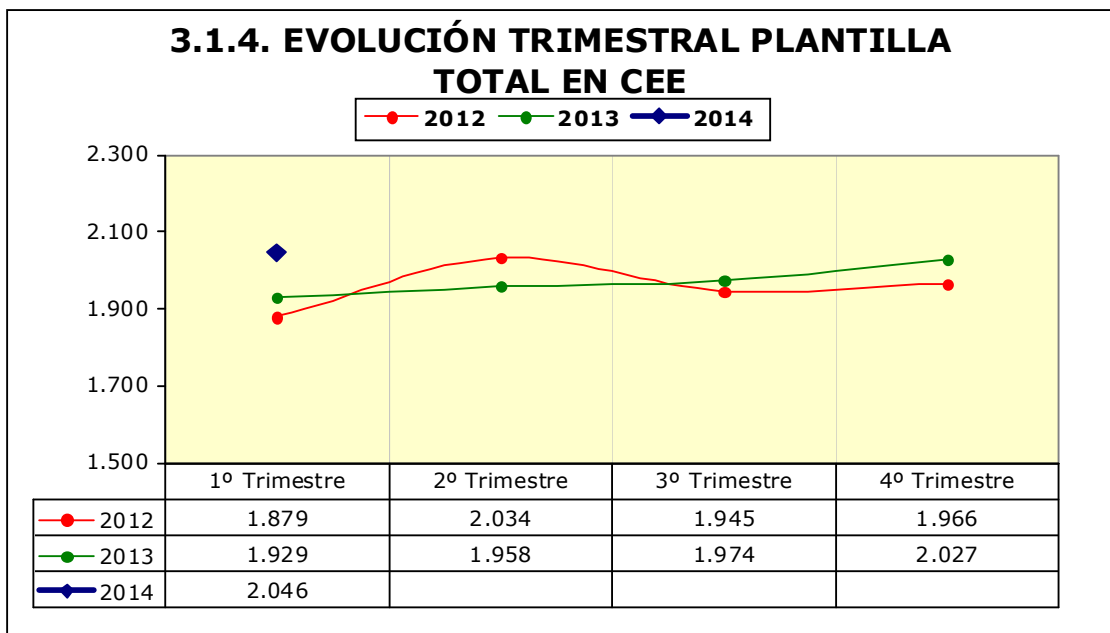
	Aragón	Huesca	Teruel	Zaragoza
Trimestre	2.046	305	83	1.658
% Δ trimestre anterior	0,94%	3,04%	1,22%	0,55%
% Δ trimestre año anterior	6,07%	18,68%	-17,82%	5,54%

3.1.2. Trabajadores en CEE por provincia y tipo de empleados.

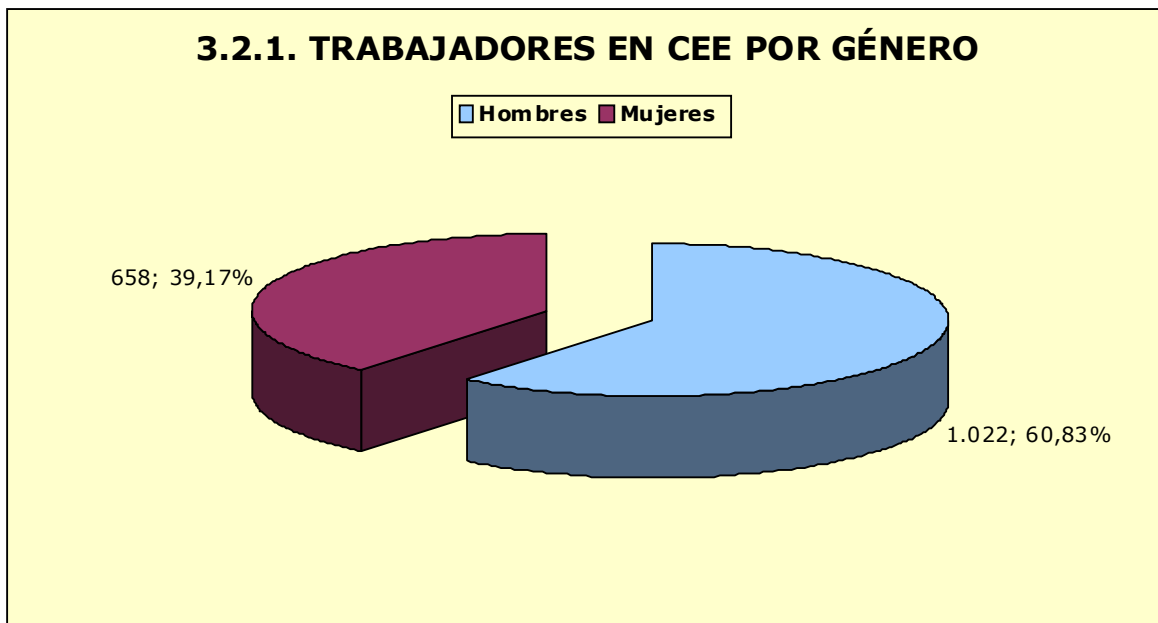
	CEE	Plantilla total	Trabajadores discapacitados	% de discapacitados
Huesca	12	305	250	81,97%
Teruel	6	83	69	83,13%
Zaragoza	49	1.658	1.361	82,09%
Aragón	67	2.046	1.680	82,11%

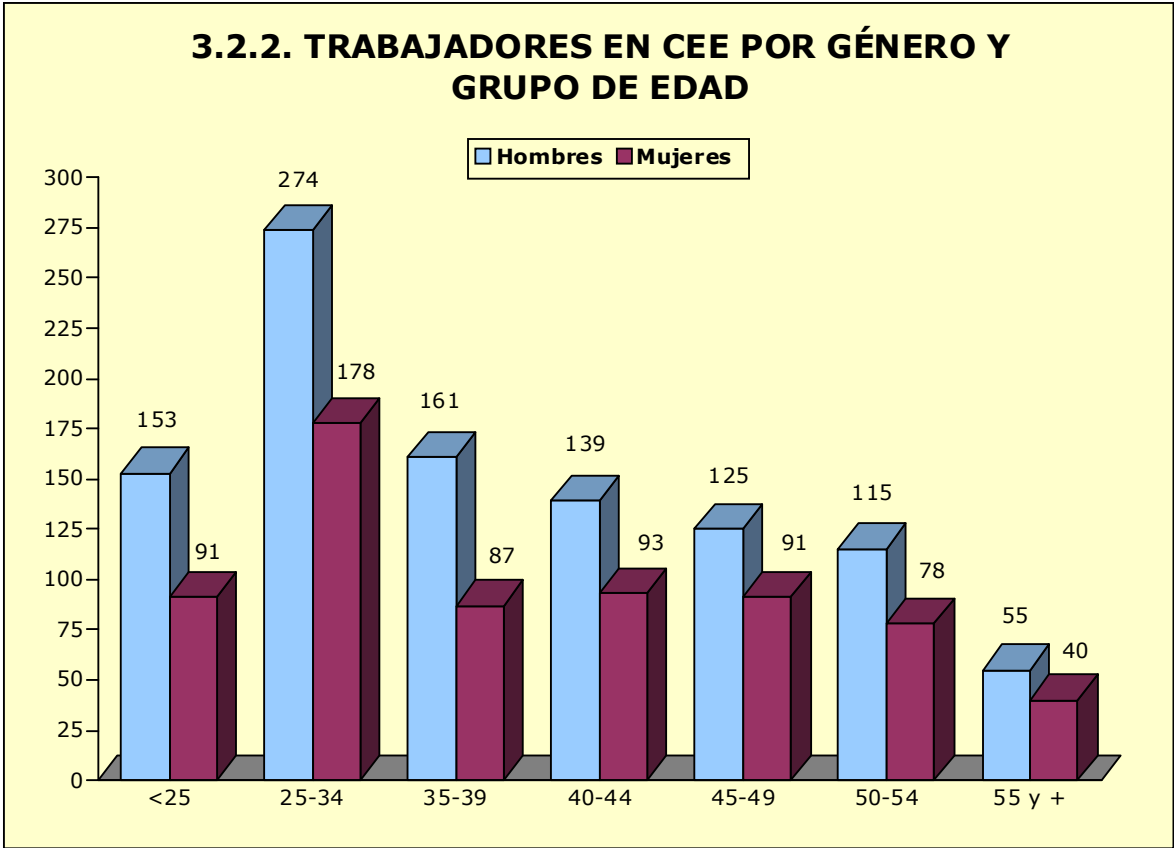
3.1.3. Media de trabajadores en CEE por provincia y tipo de empleados.

	Plantilla total	Trabajadores discapacitados
Huesca	25	21
Teruel	14	12
Zaragoza	34	28
Aragón	31	25

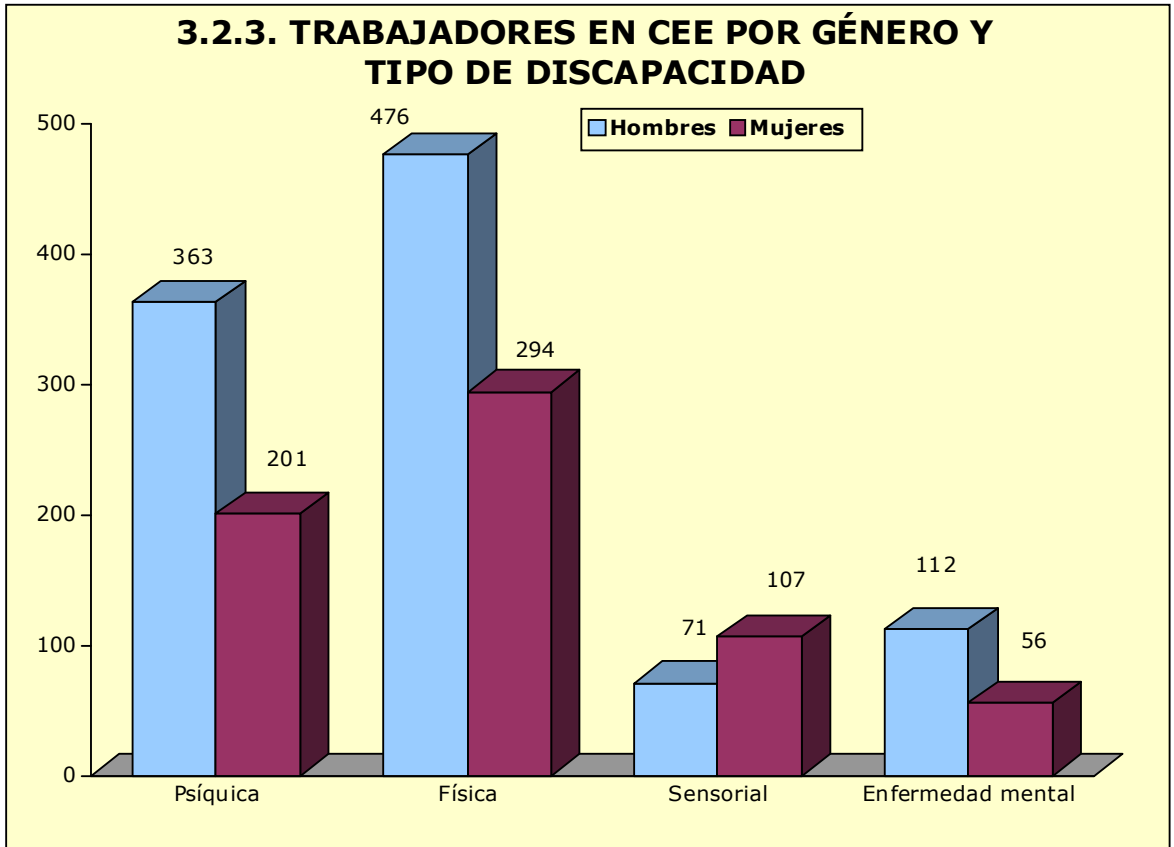


3.2. Distribución de los trabajadores discapacitados en CEE





* La edad se refiere al último día del trimestre de referencia.



3.3. Tipo de contratos de los trabajadores discapacitados en CEE

3.3.1. Contratos en CEE por tipo de discapacidad, provincia y género

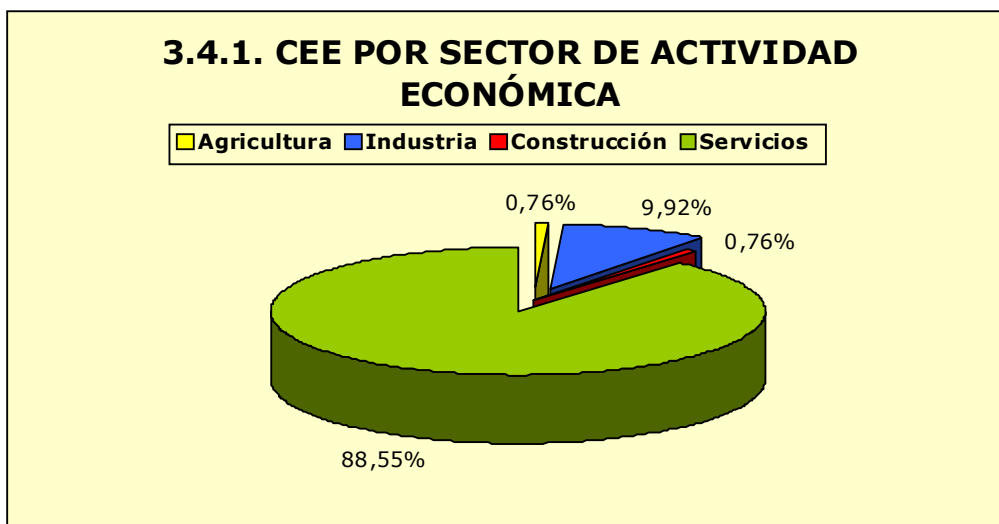
	Huesca		Teruel		Zaragoza		Aragón	
	H	M	H	M	H	M	H	M
Indefinidos	107	64	43	8	605	379	755	451
Temporales	44	35	9	9	214	163	267	207
Total	151	99	52	17	819	542	1.022	658

3.3.2. Contratos en CEE por tipo de discapacidad, provincia y grupo de edad *

	Huesca		Teruel		Zaragoza		Aragón	
	<25	≥25	<25	≥25	<25	≥25	<25	≥25
Indefinidos	26	145	8	43	156	828	190	1.016
Temporales	7	72	4	14	43	334	54	420
Total	33	217	12	57	199	1.162	244	1.436

* La edad se corresponde con la del momento de inicio del contrato

3.4. Distribución de los CEE por actividad económica



3.4.2. CEE por provincia y actividad económica

Actividad económica		Huesca	Teruel	Zaragoza	Aragón
0161	Actividades de apoyo a la agricultura	0	0	1	1
1022	Fabricación de conservas de pescado	0	1	0	1
1039	Otro procesado y conservación de frutas y hortalizas	0	1	0	1
1413	Confección de otras prendas de vestir exteriores	1	0	0	1
1419	Confección de otras prendas de vestir y accesorios	0	0	1	1
1610	Aserrado y cepillado de la madera	1	0	0	1
2341	Fabricación de artículos cerámicos de uso doméstico y ornamental	0	0	1	1
2370	Corte, tallado y acabado de la piedra	1	0	0	1
2611	Fabricación de componentes electrónicos	0	0	1	1
2790	Fabricación de otro material y equipo eléctrico	0	0	2	2
2932	Fabricación de otros componentes, piezas y accesorios para vehículos de motor	0	0	1	1
3811	Recogida de residuos no peligrosos	0	0	1	1
3822	Tratamiento y eliminación de residuos peligrosos	0	0	1	1
4334	Pintura y acristalamiento	0	1	0	1
4622	Comercio al por mayor de flores y plantas	2	2	1	5
4642	Comercio al por mayor de prendas de vestir y calzado	0	0	1	1
4724	Comercio al por menor de pan y productos de panadería, confitería y pastelería en establecimientos especializados	1	0	0	1
4730	Comercio al por menor de combustible para la automoción en establecimientos especializados	0	0	1	1
4741	Comercio al por menor de ordenadores, equipos periféricos y programas informáticos en establecimientos especializados	0	0	2	2
4752	Comercio al por menor de ferretería, pintura y vidrio en establecimientos especializados	1	0	0	1
4762	Comercio al por menor de periódicos y artículos de papelería en establecimientos especializados	2	0	3	5
4776	Comercio al por menor de flores, plantas, semillas, fertilizantes, animales de compañía y alimentos para los mismos en establecimientos especializados	1	0	2	3
4789	Comercio al por menor de otros productos en puestos de venta y en mercadillos	0	0	1	1
4799	Otro comercio al por menor no realizado ni en establecimientos, ni en puestos de venta ni en mercadillos	1	0	0	1
4939	tipos de transporte terrestre de pasajeros n.c.o.p.	0	0	1	1
5210	Depósito y almacenamiento	1	0	0	1
5221	Actividades anexas al transporte terrestre	2	0	2	4
5224	Manipulación de mercancías	0	1	11	12
5310	Actividades postales sometidas a la obligación del	1	0	1	2

3.4.2. CEE por provincia y actividad económica

Actividad económica		Huesca	Teruel	Zaragoza	Aragón
	servicio universal				
5520	Alojamientos turísticos y otros alojamientos de corta estancia	0	1	0	1
5610	Restaurantes y puestos de comidas	0	1	1	2
5630	Establecimientos de bebidas	1	0	0	1
5819	Otras actividades editoriales	0	0	2	2
6311	Proceso de datos, hosting y actividades relacionadas	1	0	4	5
6910	Actividades jurídicas	0	0	1	1
6920	Actividades de contabilidad, teneduría de libros, auditoría y asesoría fiscal	0	0	1	1
7410	Actividades de diseño especializado	0	0	1	1
8010	Actividades de seguridad privada	2	0	1	3
8110	Servicios integrales a edificios e instalaciones	0	0	2	2
8121	Limpieza general de edificios	2	0	7	9
8122	Otras actividades de limpieza industrial y de edificios	0	0	1	1
8129	Otras actividades de limpieza	3	0	0	3
8130	Actividades de jardinería	5	3	9	17
8211	Servicios administrativos combinados	0	0	1	1
8220	Actividades de los centros de llamadas	2	0	2	4
8292	Actividades de envasado y empaquetado	0	0	4	4
8299	Otras actividades de apoyo a las empresas n.c.o.p.	0	0	1	1
8732	Asistencia en establecimientos residenciales para personas con discapacidad física	0	0	2	2
8899	Otras actividades de servicios sociales sin alojamiento n.c.o.p.	1	0	2	3
9105	Actividades de bibliotecas	1	0	0	1
9200	Actividades de juegos de azar y apuestas	1	0	0	1
9319	Otras actividades deportivas	0	0	1	1
9601	Lavado y limpieza de prendas textiles y de piel	1	1	6	8