



## **EMPLEO Y DISCAPACIDAD**

**Evolución del paro registrado y las contrataciones de las personas con discapacidad en Aragón.**

**2º Trimestre de 2015**



**INSTITUTO ARAGONÉS DE EMPLEO**

## ÍNDICE

<b>1. El paro registrado entre las personas con discapacidad</b>	<b>5</b>
<b>1.1. Evolución del paro registrado</b>	<b>5</b>
<b>1.1.1. Por ámbito territorial</b>	<b>5</b>
<b>1.1.2. Por trimestres</b>	<b>5</b>
<b>1.1.3. Por género</b>	<b>6</b>
<b>1.1.4. Por grupo de edad</b>	<b>6</b>
<b>1.2. Datos generales del paro registrado</b>	<b>7</b>
<b>1.2.1. Por género y provincia</b>	<b>7</b>
<b>1.2.2. Por género y grupo de edad</b>	<b>8</b>
<b>1.2.3. Por grupo de edad, provincia y género</b>	<b>8</b>
<b>1.2.4. Por nivel académico, provincia y género</b>	<b>9</b>
<b>1.2.5. Trabajadores parados de larga duración con discapacidad por grupo de edad</b>	<b>9</b>
<b>1.3. Paro registrado atendiendo al tipo de discapacidad</b>	<b>10</b>
<b>1.3.1. Por tipo de discapacidad</b>	<b>10</b>
<b>1.3.2. Por género</b>	<b>10</b>
<b>1.3.3. Por grupo de edad</b>	<b>10</b>
<b>1.3.4. Por nivel académico</b>	<b>11</b>
<b>1.3.5. Por provincia</b>	<b>11</b>
<b>1.4. Duración media de la demanda en desempleo (en días)</b>	<b>12</b>
<b>1.4.1. Por grupo de edad y género</b>	<b>12</b>
<b>1.4.2. Por nivel académico y género</b>	<b>12</b>
<b>1.4.3. Por provincia y género</b>	<b>12</b>
<b>1.4.4. Por tipo de discapacidad y género</b>	<b>13</b>
<b>1.5. Actividad económica</b>	<b>14</b>
<b>1.5.1. Actividad económica de la última empresa en la que han prestado sus servicios</b>	<b>14</b>
<b>1.5.2. Por sectores de actividad económica y tipo de discapacidad</b>	<b>16</b>
<b>1.5.3. Trabajadores parados sin empleo anterior por género y grupo de edad</b>	<b>16</b>
<b>1.6. Trabajadores parados extranjeros</b>	<b>17</b>
<b>1.6.1. Por género y grupo de edad</b>	<b>17</b>
<b>1.6.2. Por género y tipo de discapacidad</b>	<b>17</b>
<b>1.6.3. Por género y provincia</b>	<b>17</b>

<b>2. La contratación de los trabajadores con discapacidad</b>	<b>18</b>
<b>2.1. Evolución de la contratación</b>	<b>18</b>
<b>2.1.1. Por ámbito territorial</b>	<b>18</b>
<b>2.1.2. Por trimestres</b>	<b>18</b>
<b>2.1.3. Por género</b>	<b>19</b>
<b>2.1.4. Por grupo de edad</b>	<b>19</b>
<b>2.2. Datos generales de la contratación</b>	<b>20</b>
<b>2.2.1. Por género y provincia</b>	<b>20</b>
<b>2.2.2. Por grupo de edad</b>	<b>21</b>
<b>2.2.3. Por grupo de edad, provincia y género</b>	<b>21</b>
<b>2.2.4. Por nivel académico, provincia y género</b>	<b>22</b>
<b>2.3. Tipos de contratos</b>	<b>23</b>
<b>2.3.1. Por provincia y género</b>	<b>23</b>
<b>2.3.2. Por grupo de edad</b>	<b>23</b>
<b>2.3.3. Por nivel académico</b>	<b>23</b>
<b>2.4. Estabilidad en el empleo</b>	<b>24</b>
<b>2.4.1. Contratos indefinidos totales por grupo de edad y género</b>	<b>24</b>
<b>2.4.2. Contratos indefinidos totales por provincia y género</b>	<b>24</b>
<b>2.4.3. Contratos indefinidos totales por nivel académico y género</b>	<b>25</b>
<b>2.4.4. Contratos realizados a tiempo parcial por tipo de contrato, grupo de edad y género</b>	<b>25</b>
<b>2.5. Duración media en días de los contratos temporales</b>	<b>26</b>
<b>2.5.1. Por grupo de edad y género</b>	<b>26</b>
<b>2.5.2. Por provincia y género</b>	<b>26</b>
<b>2.5.3. Por nivel académico</b>	<b>26</b>
<b>2.6. Sector de actividad económica en la contratación</b>	<b>27</b>
<b>2.6.1. Por género</b>	<b>27</b>
<b>2.6.2. Por provincia</b>	<b>27</b>
<b>2.6.3. Contratos totales por actividad económica y género</b>	<b>27</b>
<b>2.7. Contratos a trabajadores extranjeros</b>	<b>30</b>
<b>2.7.1. Por género y grupo de edad</b>	<b>30</b>
<b>2.7.2. Por género y provincia</b>	<b>30</b>
<b>2.8. Otros indicadores</b>	<b>31</b>
<b>2.8.1. Contratos realizados por las empresas de trabajo temporal y provincia</b>	<b>31</b>
<b>2.8.2. Ocupaciones más contratadas (con 10 y más contratos) según género</b>	<b>31</b>

<b>3. Los Centros Especiales de Empleo (CEE)</b>	33
<b>3.1. Distribución de las plantillas</b>	33
<b>3.1.1. Por ámbito territorial</b>	33
<b>3.1.2. Trabajadores en CEE por provincia y tipo de empleados</b>	33
<b>3.1.3. Media de trabajadores en CEE por provincia y tipo de empleados</b>	33
<b>3.1.4. Evolución trimestral</b>	34
<b>3.2. Distribución de los trabajadores discapacitados en CEE</b>	34
<b>3.2.1. Por género</b>	34
<b>3.2.2. Por género y grupo de edad</b>	35
<b>3.2.3. Por género y tipo de discapacidad</b>	35
<b>3.3. Tipo de contratos de los trabajadores discapacitados</b>	36
<b>3.3.1. Por provincia y género</b>	36
<b>3.3.2. Por provincia y grupo de edad</b>	36
<b>3.4. Distribución de los CEE por actividad económica</b>	36
<b>3.4.1. Por sector de actividad económica</b>	36
<b>3.4.2. CEE por provincia y actividad económica</b>	37

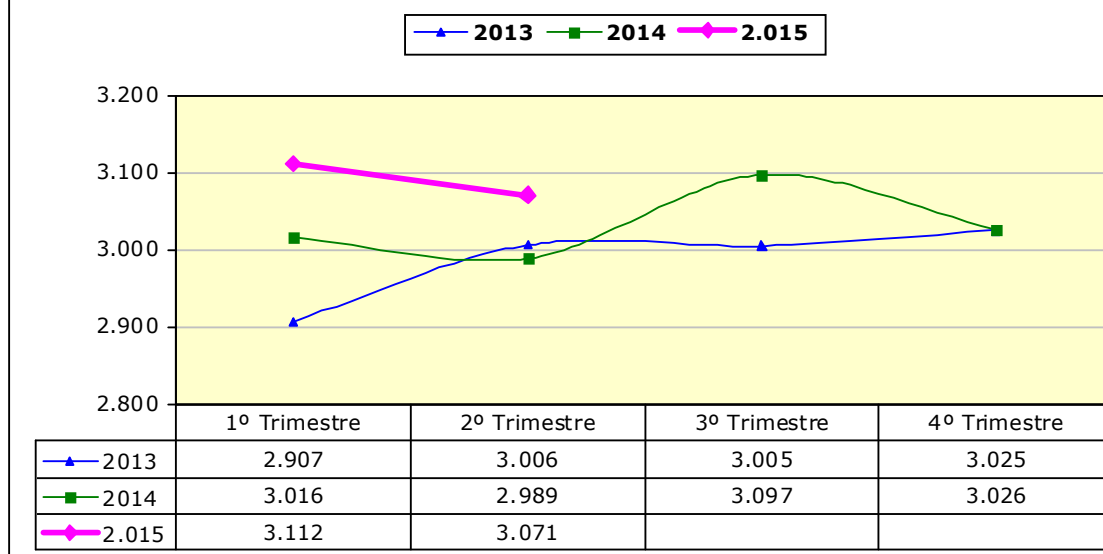
# 1. Paro registrado entre las personas con discapacidad

## 1.1. Evolución del paro registrado

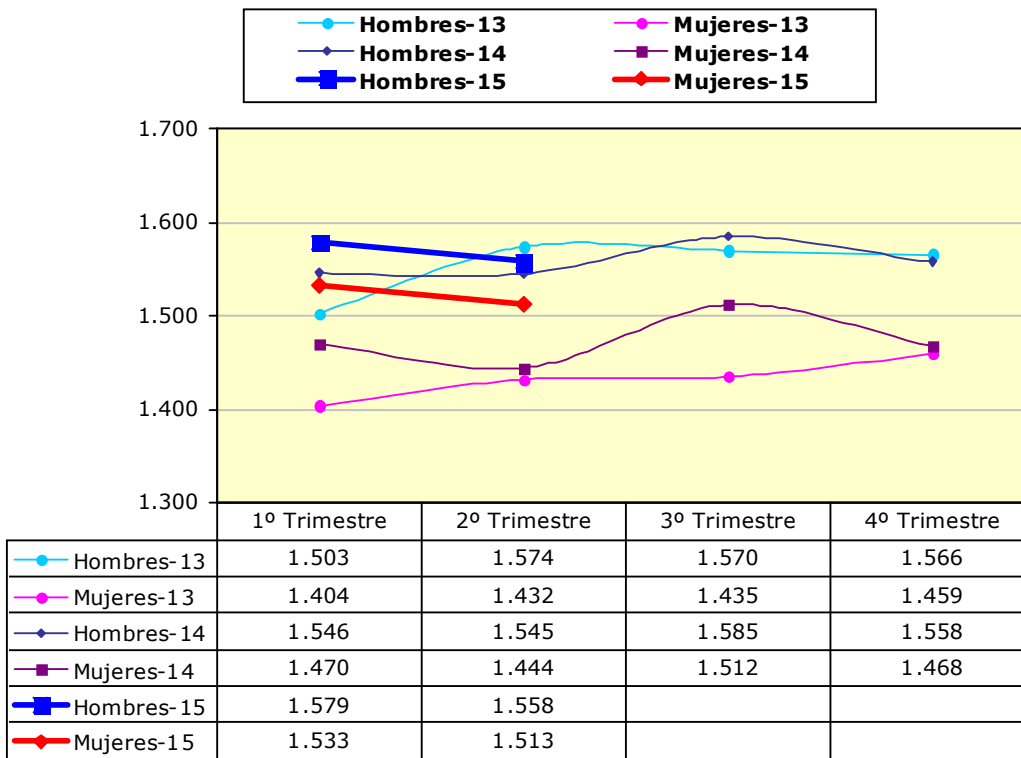
### 1.1.1. Paro registrado por ámbito territorial

	2º Trimestre 2015	Variación trimestre anterior		Variación mismo trimestre año anterior	
		Total	%	Total	%
<b>Huesca</b>	440	0	0,00%	13	3,04%
<b>Teruel</b>	182	-6	-3,19%	-7	-3,70%
<b>Zaragoza</b>	2.449	-35	-1,41%	76	3,20%
<b>Aragón</b>	<b>3.071</b>	<b>-41</b>	<b>-1,32%</b>	<b>82</b>	<b>2,74%</b>

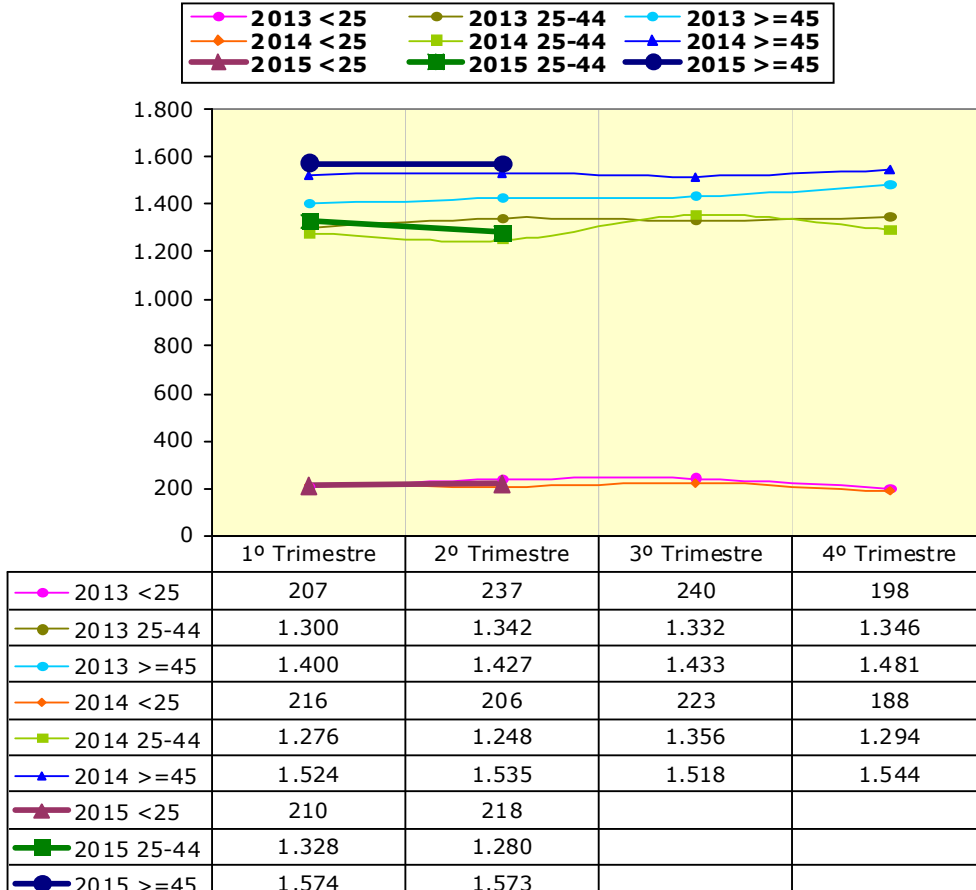
### 1.1.2. EVOLUCIÓN TRIMESTRAL



### 1.1.3. POR GÉNERO



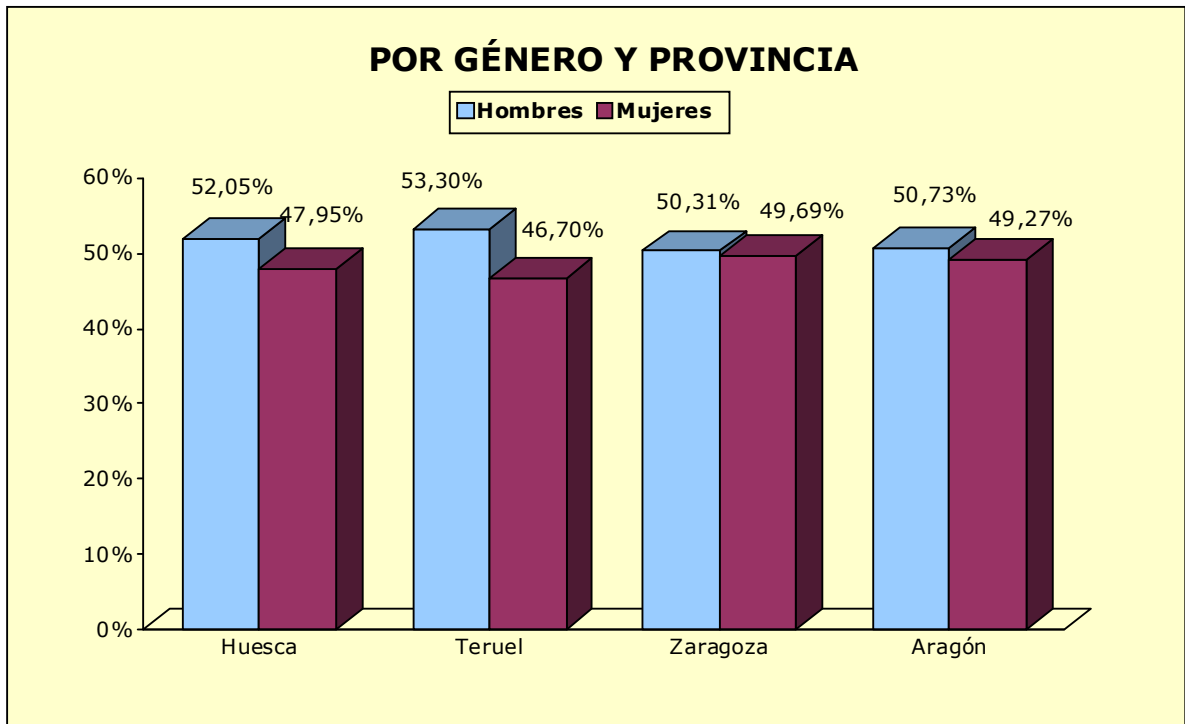
### 1.1.4. POR GRUPO DE EDAD



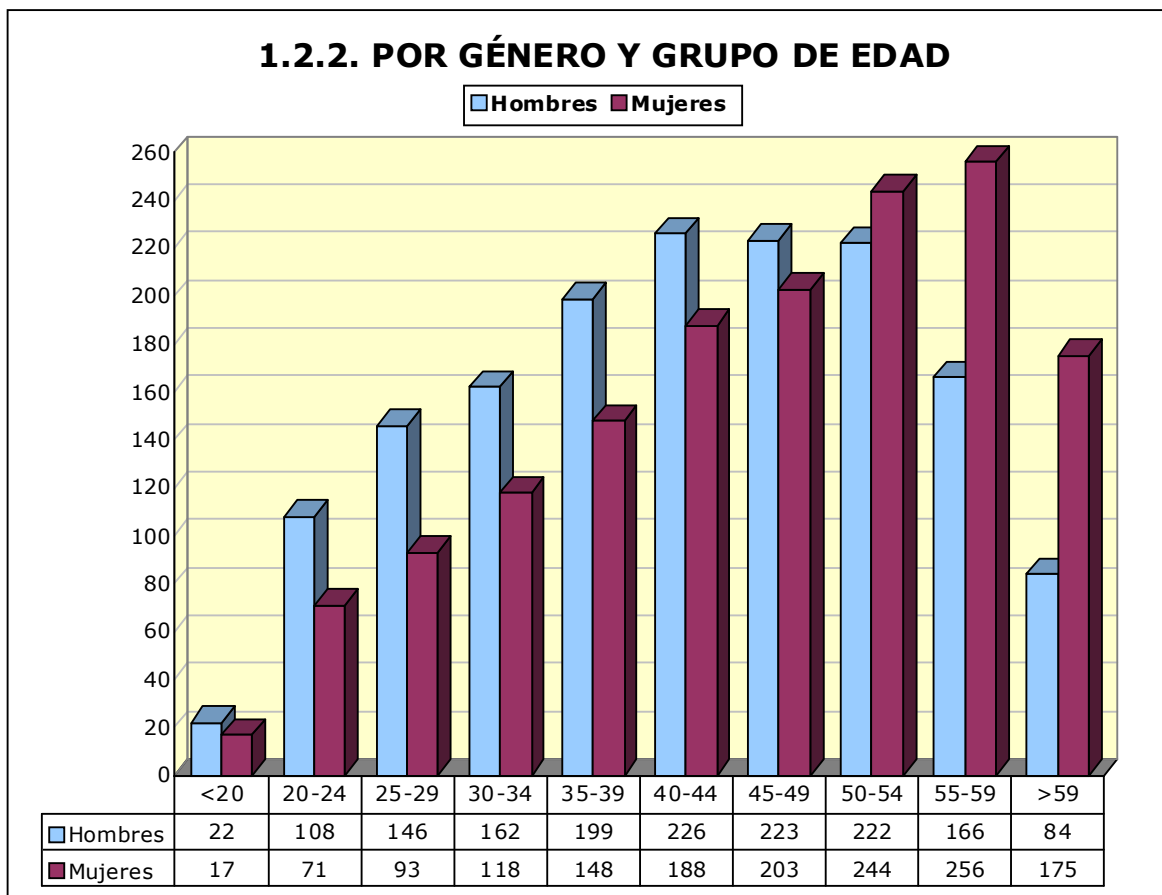
## 1.2. Datos generales del paro registrado

### 1.2.1. Paro registrado por género y provincia

	Huesca	Teruel	Zaragoza	Aragón
<b>Hombres</b>	229	97	1.232	<b>1.558</b>
<b>Mujeres</b>	211	85	1.217	<b>1.513</b>
<b>Total</b>	<b>440</b>	<b>182</b>	<b>2.449</b>	<b>3.071</b>



### 1.2.2. POR GÉNERO Y GRUPO DE EDAD



### 1.2.3. Paro registrado por grupo de edad, provincia y género

Edad	Huesca		Teruel		Zaragoza		Aragón	
	H	M	H	M	H	M	H	M
<20	3	2	2	1	17	14	<b>22</b>	<b>17</b>
<b>20-24</b>	14	5	12	6	82	60	<b>108</b>	<b>71</b>
<b>25-29</b>	27	15	17	9	102	69	<b>146</b>	<b>93</b>
<b>30-34</b>	22	21	13	12	127	85	<b>162</b>	<b>118</b>
<b>35-39</b>	31	21	9	9	159	118	<b>199</b>	<b>148</b>
<b>40-44</b>	32	24	12	9	182	155	<b>226</b>	<b>188</b>
<b>45-49</b>	31	32	14	16	178	155	<b>223</b>	<b>203</b>
<b>50-54</b>	28	37	8	10	186	197	<b>222</b>	<b>244</b>
<b>55-59</b>	26	32	6	9	134	215	<b>166</b>	<b>256</b>
<b>&gt;59</b>	15	22	4	4	65	149	<b>84</b>	<b>175</b>
<b>Total</b>	<b>229</b>	<b>211</b>	<b>97</b>	<b>85</b>	<b>1.232</b>	<b>1.217</b>	<b>1.558</b>	<b>1.513</b>



**1.2.4. Paro registrado por nivel académico, provincia y género**

Nivel Académico	Huesca		Teruel		Zaragoza		Aragón	
	H	M	H	M	H	M	H	M
<b>Educación Primaria o inferior</b>	46	40	12	17	145	148	203	205
<b>Primera Etapa de Educ. Secundaria</b>	141	122	63	46	759	746	963	914
<b>Segunda Etapa de Educ. Secundaria:</b>								
- Bachillerato	18	14	5	5	97	88	120	107
- Enseñanza media de formación profesional	9	17	10	10	104	103	123	130
<b>Enseñanza Superior:</b>								
- De formación profesional	10	7	4	4	65	48	79	59
- Universitaria	5	11	3	3	62	84	70	98
<b>Total</b>	<b>229</b>	<b>211</b>	<b>97</b>	<b>85</b>	<b>1.232</b>	<b>1.217</b>	<b>1.558</b>	<b>1.513</b>

**1.2.5. Trabajadores parados de larga duración\* con discapacidad por grupo de edad**

	N	% sobre total
<b>&lt;25 años</b>	66	30,28%
<b>25-44 años</b>	678	52,97%
<b>&gt;44 años</b>	1058	67,26%
<b>Total</b>	<b>1.802</b>	<b>58,68%</b>

\*Más de 12 meses como desempleado.

### 1.3. Paro registrado atendiendo al tipo de discapacidad

#### 1.3.1. Paro registrado por tipo de discapacidad

	T	%
<b>Física</b>	1.222	39,79%
<b>Psíquica</b>	868	28,26%
<b>Sensorial</b>	431	14,03%
<b>Otras</b>	550	17,91%
<b>Total</b>	<b>3.071</b>	<b>100%</b>

#### 1.3.2. Paro registrado por tipo de discapacidad y género

	Hombres		Mujeres		Total
	T	%	T	%	
<b>Física</b>	575	47,05%	647	52,95%	1.222
<b>Psíquica</b>	494	56,91%	374	43,09%	868
<b>Sensorial</b>	221	51,28%	210	48,72%	431
<b>Otras</b>	268	48,73%	282	51,27%	550
<b>Total</b>	<b>1.558</b>	<b>50,73%</b>	<b>1.513</b>	<b>49,27%</b>	<b>3.071</b>

#### 1.3.3. Paro registrado por tipo de discapacidad y grupo de edad

	< 25 años	25 - 44 años	>= 45 años	Total
<b>Física</b>	35	429	758	<b>1.222</b>
<b>Psíquica</b>	108	495	265	<b>868</b>
<b>Sensorial</b>	32	133	266	<b>431</b>
<b>Otras</b>	43	223	284	<b>550</b>
<b>Total</b>	<b>218</b>	<b>1.280</b>	<b>1.573</b>	<b>3.071</b>

#### 1.3.4. Paro registrado por tipo de discapacidad y nivel académico

Nivel académico	Física	Psíquica	Sensorial	Otras	Total
Educación Primaria o inferior	150	107	69	82	408
Primera Etapa de Educ. Secundaria	721	558	271	327	1.877
<b>Segunda Etapa de Educ. Secundaria:</b>					
- Bachillerato	97	68	21	41	227
- Enseñanza media de formación profesional	122	58	22	51	253
<b>Enseñanza Superior:</b>					
- De formación profesional	59	35	20	24	138
- Universitaria	73	42	28	25	168
<b>Total</b>	<b>1.222</b>	<b>868</b>	<b>431</b>	<b>550</b>	<b>3.071</b>

#### 1.3.5. Paro registrado por tipo de discapacidad y provincia

	Huesca	Teruel	Zaragoza	Aragón
Física	148	55	1.019	<b>1.222</b>
Psíquica	124	69	675	<b>868</b>
Sensorial	65	26	340	<b>431</b>
Otras	103	32	415	<b>550</b>
<b>Total</b>	<b>440</b>	<b>182</b>	<b>2.449</b>	<b>3.071</b>

## 1.4. Duración media de la demanda en desempleo (en días)

### 1.4.1. Duración media de la demanda en desempleo por grupo de edad y género

Edad	Hombres	Mujeres	Total
<20	145	94	123
20-24	355	395	371
25-29	630	581	611
30-34	780	695	744
35-39	687	690	688
40-44	909	875	893
45-49	908	894	901
50-54	1.089	885	982
55-59	1.152	1.289	1.235
>=60	1.457	1.590	1.547
<b>Total</b>	<b>873</b>	<b>950</b>	<b>911</b>

### 1.4.2. Duración media de la demanda en desempleo por nivel académico y género

Nivel académico	Hombres	Mujeres	Total
Educación Primaria o inferior	905	1.074	990
Primera Etapa de Educ. Secundaria	893	1.004	947
<b>Segunda Etapa de Educ. Secundaria:</b>			
- Bachillerato	970	961	966
- Enseñanza media de formación profesional	669	663	666
<b>Enseñanza Superior:</b>			
- De formación profesional	860	653	771
- Universitaria	715	737	728
<b>Total</b>	<b>873</b>	<b>950</b>	<b>911</b>

### 1.4.3. Duración media de la demanda en desempleo por provincia y género

	Hombres	Mujeres	Total
Huesca	814	837	825
Teruel	776	574	682
Zaragoza	891	996	943
<b>Aragón</b>	<b>873</b>	<b>950</b>	<b>911</b>

**1.4.4. Duración media de la demanda en desempleo por tipo de discapacidad y género**

	<b>Hombres</b>	<b>Mujeres</b>	<b>Total</b>
<b>Física</b>	950	1027	991
<b>Psíquica</b>	870	970	913
<b>Sensorial</b>	848	781	816
<b>Otras</b>	733	872	804
<b>Total</b>	<b>873</b>	<b>950</b>	<b>911</b>

## 1.5. Actividad económica

### 1.5.1. Actividad económica de la última empresa en la que los trabajadores han prestado sus servicios

Actividad económica		Hombres	Mujeres	Total
01	Agricultura, ganadería, caza y servicios relacionados con las mismas	72	36	108
02	Silvicultura y explotación forestal	5	2	7
05	Extracción de antracita, hulla y lignito	0	1	1
08	Otras industrias extractivas	2	0	2
10	Industria de la alimentación	36	32	68
11	Fabricación de bebidas	0	1	1
13	Industria textil	2	11	13
14	Confección de prendas de vestir	0	12	12
15	Industria del cuero y del calzado	5	5	10
16	Industria de la madera y del corcho, excepto muebles; cestería y espartería	10	1	11
17	Industria del papel	1	0	1
18	Artes gráficas y reproducción de soportes grabados	1	2	3
20	Industria química	5	6	11
22	Fabricación de productos de caucho y plásticos	25	9	34
23	Fabricación de otros productos minerales no metálicos	9	1	10
24	Metalurgia; fabricación de productos de hierro, acero y ferroaleaciones	7	4	11
25	Fabricación de productos metálicos, excepto maquinaria y equipo	25	7	32
26	Fabricación de productos informáticos, electrónicos y ópticos	2	2	4
27	Fabricación de material y equipo eléctrico	19	15	34
28	Fabricación de maquinaria y equipo n.c.o.p.	15	8	23
29	Fabricación de vehículos de motor, remolques y semirremolques	27	19	46
30	Fabricación de otro material de transporte	0	1	1
31	Fabricación de muebles	16	3	19
32	Otras industrias manufactureras	7	6	13
33	Reparación e instalación de maquinaria y equipo	3	1	4
35	Suministro de energía eléctrica, gas, vapor y aire acondicionado	1	0	1
36	Captación, depuración y distribución de agua	7	1	8
38	Recogida, tratamiento y eliminación de residuos; valorización	11	2	13
41	Construcción de edificios	83	9	92
42	Ingeniería civil	12	2	14
43	Actividades de construcción especializada	107	21	128
45	Venta y reparación de vehículos de motor y motocicletas	6	5	11
46	Comercio al por mayor e intermediarios del comercio, excepto de vehículos de motor y motocicletas	52	40	92
47	Comercio al por menor, excepto de vehículos de motor y motocicletas	75	133	208
49	Transporte terrestre y por tubería	25	8	33
52	Almacenamiento y actividades anexas al transporte	16	5	21
53	Actividades postales y de correos	5	5	10
55	Servicios de alojamiento	9	18	27

### 1.5.1. Actividad económica de la última empresa en la que los trabajadores han prestado sus servicios

Actividad económica		Hombres	Mujeres	Total
56	Servicios de comidas y bebidas	53	119	172
58	Edición	3	0	3
59	Actividades cinematográficas, de vídeo y de programas de televisión, grabación de sonido y edición musical	0	2	2
60	Actividades de programación y emisión de radio y televisión	1	0	1
61	Telecomunicaciones	8	5	13
62	Programación, consultoría y otras actividades relacionadas con la informática	11	9	20
63	Servicios de información	1	3	4
64	Servicios financieros, excepto seguros y fondos de pensiones	2	2	4
65	Seguros, reaseguros y fondos de pensiones, excepto Seguridad Social obligatoria	1	0	1
66	Actividades auxiliares a los servicios financieros y a los seguros	2	3	5
68	Actividades inmobiliarias	6	6	12
69	Actividades jurídicas y de contabilidad	6	9	15
70	Actividades de las sedes centrales; actividades de consultoría de gestión empresarial	1	2	3
71	Servicios técnicos de arquitectura e ingeniería; ensayos y análisis técnicos	4	3	7
72	Investigación y desarrollo	1	2	3
73	Publicidad y estudios de mercado	3	16	19
74	Otras actividades profesionales, científicas y técnicas	32	50	82
77	Actividades de alquiler	16	7	23
78	Actividades relacionadas con el empleo	88	62	150
79	Actividades de agencias de viajes, operadores turísticos, servicios de reservas y actividades relacionadas con los mismos	4	2	6
80	Actividades de seguridad e investigación	17	1	18
81	Servicios a edificios y actividades de jardinería	93	190	283
82	Actividades administrativas de oficina y otras actividades auxiliares a las empresas	89	53	142
84	Administración Pública y defensa; Seguridad Social obligatoria	94	65	159
85	Educación	29	32	61
86	Actividades sanitarias	16	29	45
87	Asistencia en establecimientos residenciales	7	45	52
88	Actividades de servicios sociales sin alojamiento	54	61	115
90	Actividades de creación, artísticas y espectáculos	5	1	6
91	Actividades de bibliotecas, archivos, museos y otras actividades culturales	3	0	3
92	Actividades de juegos de azar y apuestas	4	3	7
93	Actividades deportivas, recreativas y de entretenimiento	15	14	29
94	Actividades asociativas	18	49	67
95	Reparación de ordenadores, efectos personales y artículos de uso doméstico	1	0	1
96	Otros servicios personales	13	29	42
97	Actividades de los hogares como empleadores de personal doméstico	12	24	36
98	Actividades de los hogares como productores de bienes y servicios para uso propio	0	2	2
	Sin empleo anterior	142	179	321
	<b>Total</b>	<b>1.558</b>	<b>1.513</b>	<b>3.071</b>

### 1.5.2. Paro registrado por sectores de actividad económica y tipo de discapacidad

	Física	Psíquica	Sensorial	Otras	Total
<b>Agricultura</b>	44	38	10	23	<b>115</b>
<b>Industria</b>	147	107	70	62	<b>386</b>
<b>Construcción</b>	95	53	38	48	<b>234</b>
<b>Servicios</b>	850	545	270	350	<b>2.015</b>
<b>Sin empleo anterior</b>	86	125	43	67	<b>321</b>
<b>Total</b>	<b>1.222</b>	<b>868</b>	<b>431</b>	<b>550</b>	<b>3.071</b>

### 1.5.3. Trabajadores sin empleo anterior por género y grupo de edad

	< 25 años	25 - 44 años	>= 45 años	Total
<b>Hombres</b>	75	40	27	<b>142</b>
<b>Mujeres</b>	44	54	81	<b>179</b>
<b>Total</b>	<b>119</b>	<b>94</b>	<b>108</b>	<b>321</b>



## 1.6. Trabajadores parados extranjeros

### 1.6.1. Extranjeros parados por género y grupo de edad

	<25 años	25-44 años	>=45 años	Total
<b>Hombres</b>	14	42	57	<b>113</b>
<b>Mujeres</b>	7	33	37	<b>77</b>
<b>Total</b>	<b>21</b>	<b>75</b>	<b>94</b>	<b>190</b>

### 1.6.2. Extranjeros parados por género y tipo de discapacidad

	Física	Psíquica	Sensorial	Otras	Total
<b>Hombres</b>	50	17	28	18	<b>113</b>
<b>Mujeres</b>	31	11	17	18	<b>77</b>
<b>Total</b>	<b>81</b>	<b>28</b>	<b>45</b>	<b>36</b>	<b>190</b>

### 1.6.3. Extranjeros parados por género y provincia

	Huesca	Teruel	Zaragoza	Aragón
<b>Hombres</b>	12	5	96	<b>113</b>
<b>Mujeres</b>	13	2	62	<b>77</b>
<b>Total</b>	<b>25</b>	<b>7</b>	<b>158</b>	<b>190</b>

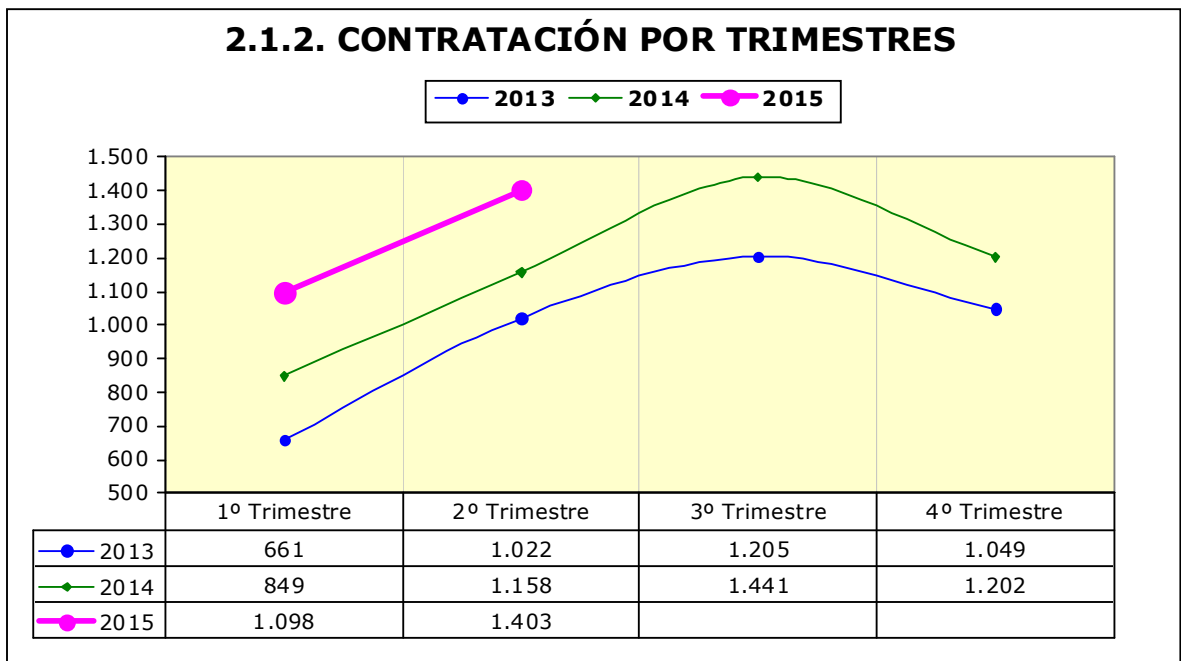
## 2. Contratación de los trabajadores con discapacidad

### 2.1. Evolución de la contratación

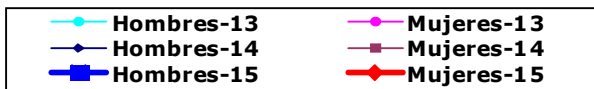
**2.1.1. Por ámbito territorial. Año 2015**

	Aragón	Huesca	Teruel	Zaragoza
<b>1º Trimestre</b>	<b>1.403</b>	<b>245</b>	<b>89</b>	<b>1.069</b>
<b>% Δ trimestre anterior</b>	27,78%	33,15%	23,61%	26,96%
<b>% Δ año anterior</b>	21,16%	30,32%	8,54%	20,38%
<b>Acumulado en el año</b>	2.501	429	161	1.911

\*Incluye los contratos convertidos en indefinidos

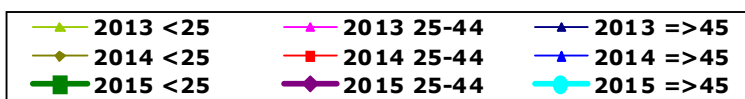


### 2.1.3. CONTRATACIÓN POR GÉNERO



	1º Trimestre	2º Trimestre	3º Trimestre	4º Trimestre
Hombres-13	378	594	676	634
Mujeres-13	283	428	529	415
Hombres-14	538	751	865	695
Mujeres-14	311	407	576	507
Hombres-15	680	881		
Mujeres-15	418	522		

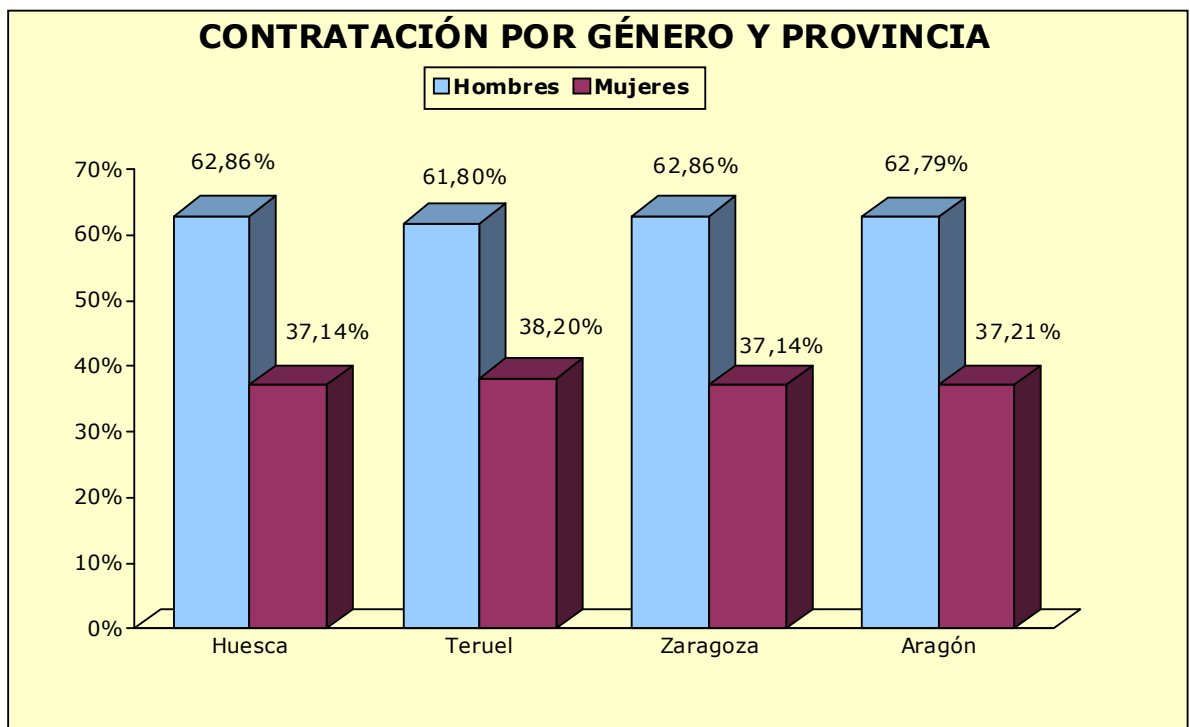
### 2.1.4. CONTRATACIÓN POR GRUPO DE EDAD



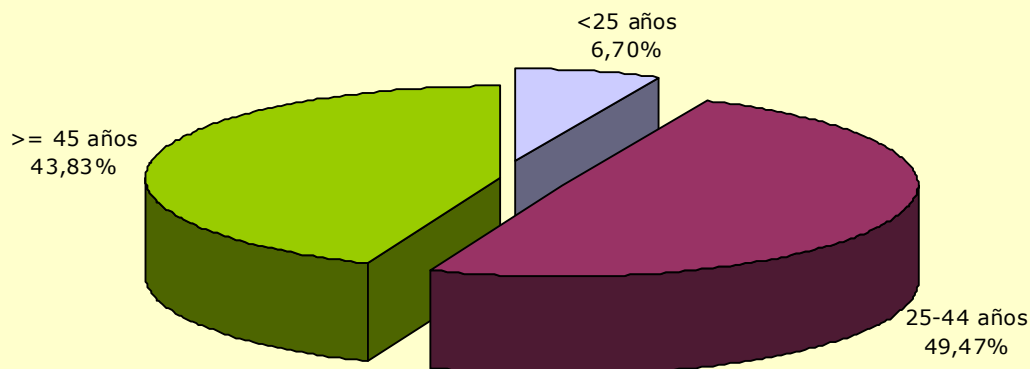
	1º Trimestre	2º Trimestre	3º Trimestre	4º Trimestre
2013 <25	30	58	72	81
2013 25-44	351	563	630	524
2013 =>45	280	401	503	444
2014 <25	46	89	103	83
2014 25-44	440	565	666	605
2014 =>45	363	504	672	514
2015 <25	64	94		
2015 25-44	558	694		
2015 =>45	476	615		

## 2.2. Datos generales de la contratación de trabajadores con discapacidad

2.2.1. Por género y provincia				
	Huesca	Teruel	Zaragoza	Aragón
<b>Hombres</b>	154	55	672	<b>881</b>
<b>Mujeres</b>	91	34	397	<b>522</b>
<b>Total</b>	<b>245</b>	<b>89</b>	<b>1.069</b>	<b>1.403</b>



### 2.2.2 CONTRATOS POR GRUPO DE EDAD



### 2.2.3. Por grupo de edad, provincia y género

Edad	Huesca		Teruel		Zaragoza		Aragón	
	H	M	H	M	H	M	H	M
<20	2	1	1	0	7	2	10	3
20-24	6	2	2	0	43	28	51	30
25-29	6	6	5	3	58	44	69	53
30-34	13	5	2	3	62	22	77	30
35-39	22	10	5	3	93	55	120	68
40-44	21	25	12	7	130	82	163	114
45-49	37	14	14	10	119	67	170	91
50-54	29	18	11	4	93	60	133	82
55-59	7	10	2	4	50	32	59	46
>=60	11	0	1	0	17	5	29	5
<b>Total</b>	<b>154</b>	<b>91</b>	<b>55</b>	<b>34</b>	<b>672</b>	<b>397</b>	<b>881</b>	<b>522</b>

**2.2.4. Contratación por nivel académico, provincia y género**

Nivel académico	Huesca		Teruel		Zaragoza		Aragón	
	H	M	H	M	H	M	H	M
<b>Educación Primaria o inferior</b>	55	30	27	14	185	125	<b>267</b>	<b>169</b>
<b>Primera Etapa de Educ. Secundaria</b>	75	39	19	16	283	111	<b>377</b>	<b>166</b>
<b>Segunda Etapa de Educ. Secundaria:</b>								
- Bachillerato	12	3	3	3	111	51	<b>126</b>	<b>57</b>
- Enseñanza media de formación profesional	3	8	6	1	47	54	<b>56</b>	<b>63</b>
<b>Enseñanza Superior:</b>								
- De formación profesional	4	4	0	0	28	21	<b>32</b>	<b>25</b>
- Universitaria	5	7	0	0	18	35	<b>23</b>	<b>42</b>
<b>Total</b>	<b>154</b>	<b>91</b>	<b>55</b>	<b>34</b>	<b>672</b>	<b>397</b>	<b>881</b>	<b>522</b>

## 2.3. Datos generales por tipo de contratos

### 2.3.1. Contratación por tipo de contrato, provincia y género

	Huesca		Teruel		Zaragoza		Aragón	
	H	M	H	M	H	M	H	M
<b>Indefinidos</b>	14	6	9	3	86	58	<b>109</b>	<b>67</b>
<b>Temporales</b>	140	85	46	31	586	339	<b>772</b>	<b>455</b>
<b>Total</b>	<b>154</b>	<b>91</b>	<b>55</b>	<b>34</b>	<b>672</b>	<b>397</b>	<b>881</b>	<b>522</b>

### 2.3.2. Contratación por tipo de contrato y grupo de edad

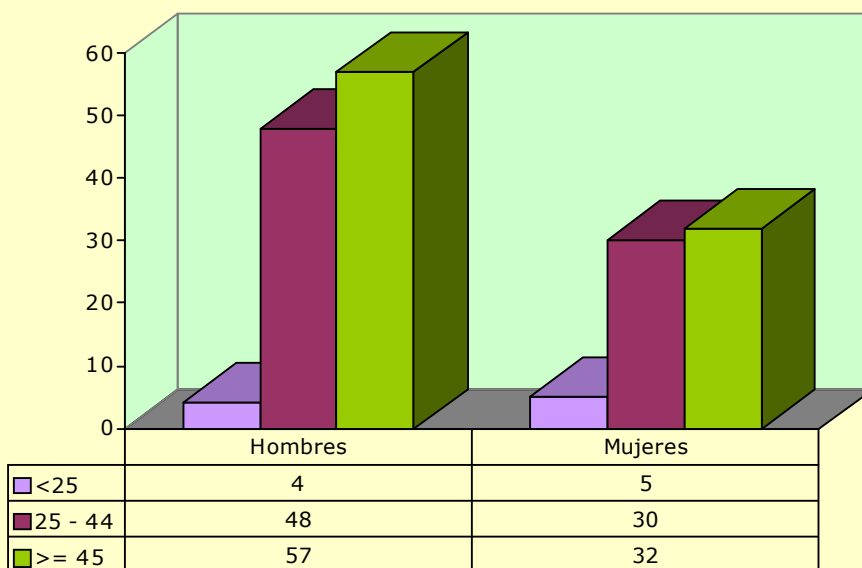
	<25	25-44	>=45	Total
<b>Indefinidos</b>	9	78	89	<b>176</b>
<b>Temporales</b>	85	616	526	<b>1.227</b>
<b>Total</b>	<b>94</b>	<b>694</b>	<b>615</b>	<b>1.403</b>

### 2.3.3. Contratación por tipo de contrato y nivel académico

Nivel académico	Indefinidos	Temporales	Total
<b>Educación Primaria o inferior</b>	60	376	436
<b>Primera Etapa de Educ. Secundaria</b>	72	471	543
<b>Segunda Etapa de Educ. Secundaria:</b>			
- Bachillerato	19	164	183
- Enseñanza media de formación profesional	14	105	119
<b>Enseñanza Superior:</b>			
- De formación profesional	3	54	57
- Universitaria	8	57	65
<b>Total</b>	<b>176</b>	<b>1.227</b>	<b>1.403</b>

## 2.4. Estabilidad en el empleo

### 2.4.1. CONTRATOS INDEFINIDOS POR GRUPO DE EDAD Y GÉNERO



### 2.4.2. Contratos indefinidos totales por provincia y género

	Hombres	Mujeres	Total
Huesca	14	6	20
Teruel	9	3	12
Zaragoza	86	58	144
Aragón	109	67	176



### 2.4.3. Contratos indefinidos totales por nivel académico y género

Nivel académico	Hombres	Mujeres	Total
Educación Primaria o inferior	36	24	60
Primera Etapa de Educ. Secundaria	52	20	72
<b>Segunda Etapa de Educ. Secundaria:</b>			
- Bachillerato	13	6	19
- Enseñanza media de formación profesional	7	7	14
<b>Enseñanza Superior:</b>			
- De formación profesional	0	3	3
- Universitaria	1	7	8
<b>Total</b>	<b>109</b>	<b>67</b>	<b>176</b>

### 2.4.4. Contratos realizados por tipo de jornada, tipo de contrato, grupo de edad y género

		<25 años		25-45 años		≥ 45 años		Total
		H	M	H	M	H	M	
<b>Tiempo Completo</b>	<b>Indefinido</b>	2	3	36	16	43	11	<b>111</b>
	<b>Temporal</b>	33	17	274	121	238	89	<b>772</b>
<b>Tiempo Parcial</b>	<b>Indefinido</b>	1	2	12	13	12	21	<b>61</b>
	<b>Temporal</b>	24	11	107	114	96	103	<b>455</b>
<b>Fijo Discontinuo</b>		1	0	0	1	2	0	<b>4</b>
<b>Total</b>		<b>61</b>	<b>33</b>	<b>429</b>	<b>265</b>	<b>391</b>	<b>224</b>	<b>1.403</b>

\* Se han considerado todas las modalidades de contratación

## 2.5. Duración media en días de los contratos temporales

### 2.5.1. Duración media de los contratos temporales por grupo de edad y género

	Hombres	Mujeres	Total
<25	64	150	91
25-44	95	97	95
>=45	129	69	108
<b>Total</b>	<b>106</b>	<b>88</b>	<b>100</b>

### 2.5.2. Duración media de los contratos temporales por provincia y género

	Hombres	Mujeres	Total
Huesca	77	67	73
Teruel	154	119	144
Zaragoza	108	91	102
<b>Aragón</b>	<b>106</b>	<b>88</b>	<b>100</b>

### 2.5.3. Duración media de los contratos temporales por nivel académico

Nivel académico	Días
Educación Primaria o inferior	118
Primera Etapa de Educ. Secundaria	80
<b>Segunda Etapa de Educ. Secundaria:</b>	
- Bachillerato	73
- Enseñanza media de formación profesional	164
<b>Enseñanza Superior:</b>	
- De formación profesional	86
- Universitaria	117
<b>Total</b>	<b>100</b>

## 2.6. Sector de actividad económica en la contratación

### 2.6.1. Contratación por sector de actividad y género

	Hombres	Mujeres	Total
<b>Agricultura</b>	61	5	<b>66</b>
<b>Industria</b>	195	75	<b>270</b>
<b>Construcción</b>	27	0	<b>27</b>
<b>Servicios</b>	598	442	<b>1.040</b>
<b>Total</b>	<b>881</b>	<b>522</b>	<b>1.403</b>

### 2.6.2. Contratación por sector de actividad y provincia

	Huesca	Teruel	Zaragoza	Aragón
<b>Agricultura</b>	17	5	44	<b>66</b>
<b>Industria</b>	9	14	247	<b>270</b>
<b>Construcción</b>	8	2	17	<b>27</b>
<b>Servicios</b>	211	68	761	<b>1.040</b>
<b>Total</b>	<b>245</b>	<b>89</b>	<b>1.069</b>	<b>1.403</b>

### 2.6.3. Contratos totales (incluidos conversiones en indefinidos) por actividad económica y género

Actividad Económica		Hombres	Mujeres	Total
01	Agricultura, ganadería, caza y servicios relacionados con las mismas	58	5	63
02	Silvicultura y explotación forestal	3	0	3
08	Otras industrias extractivas	1	0	1
10	Industria de la alimentación	32	11	43
11	Fabricación de bebidas	0	1	1
13	Industria textil	5	4	9
14	Confección de prendas de vestir	0	1	1
15	Industria del cuero y del calzado	2	0	2
16	Industria de la madera y del corcho, excepto muebles; cestería y espartería	3	0	3
17	Industria del papel	4	0	4
18	Artes gráficas y reproducción de soportes grabados	4	0	4
20	Industria química	3	1	4

**2.6.3. Contratos totales (incluidos conversiones en indefinidos) por actividad económica y género**

Actividad Económica		Hombres	Mujeres	Total
22	Fabricación de productos de caucho y plásticos	26	7	33
23	Fabricación de otros productos minerales no metálicos	2	0	2
24	Metalurgia; fabricación de productos de hierro, acero y ferroaleaciones	1	0	1
25	Fabricación de productos metálicos, excepto maquinaria y equipo	8	1	9
26	Fabricación de productos informáticos, electrónicos y ópticos	3	2	5
27	Fabricación de material y equipo eléctrico	32	25	57
28	Fabricación de maquinaria y equipo n.c.o.p.	13	10	23
29	Fabricación de vehículos de motor, remolques y semirremolques	48	10	58
32	Otras industrias manufactureras	3	0	3
33	Reparación e instalación de maquinaria y equipo	1	1	2
35	Suministro de energía eléctrica, gas, vapor y aire acondicionado	1	0	1
36	Captación, depuración y distribución de agua	2	0	2
38	Recogida, tratamiento y eliminación de residuos; valorización	1	1	2
41	Construcción de edificios	9	0	9
43	Actividades de construcción especializada	18	0	18
45	Venta y reparación de vehículos de motor y motocicletas	4	3	7
46	Comercio al por mayor e intermediarios del comercio, excepto de vehículos de motor y motocicletas	29	10	39
47	Comercio al por menor, excepto de vehículos de motor y motocicletas	32	35	67
49	Transporte terrestre y por tubería	23	3	26
52	Almacenamiento y actividades anexas al transporte	38	10	48
53	Actividades postales y de correos	7	6	13
55	Servicios de alojamiento	31	16	47
56	Servicios de comidas y bebidas	95	52	147
58	Edición	16	1	17
61	Telecomunicaciones	6	1	7
62	Programación, consultoría y otras actividades relacionadas con la informática	2	0	2
63	Servicios de información	0	1	1
64	Servicios financieros, excepto seguros y fondos de pensiones	1	0	1
65	Seguros, reaseguros y fondos de pensiones, excepto Seguridad Social obligatoria	0	1	1
66	Actividades auxiliares a los servicios financieros y a los seguros	2	0	2
68	Actividades inmobiliarias	2	2	4
69	Actividades jurídicas y de contabilidad	0	1	1
72	Investigación y desarrollo	0	1	1
73	Publicidad y estudios de mercado	1	4	5
74	Otras actividades profesionales, científicas y técnicas	6	2	8

**2.6.3. Contratos totales (incluidos conversiones en indefinidos) por actividad económica y género**

Actividad Económica		Hombres	Mujeres	Total
75	Actividades veterinarias	1	0	1
77	Actividades de alquiler	1	1	2
78	Actividades relacionadas con el empleo	6	1	7
79	Actividades de agencias de viajes, operadores turísticos, servicios de reservas y actividades relacionadas con los mismos	0	2	2
80	Actividades de seguridad e investigación	2	0	2
81	Servicios a edificios y actividades de jardinería	87	125	212
82	Actividades administrativas de oficina y otras actividades auxiliares a las empresas	38	43	81
84	Administración Pública y defensa; Seguridad Social obligatoria	20	15	35
85	Educación	21	7	28
86	Actividades sanitarias	23	5	28
87	Asistencia en establecimientos residenciales	6	27	33
88	Actividades de servicios sociales sin alojamiento	50	40	90
90	Actividades de creación, artísticas y espectáculos	12	1	13
92	Actividades de juegos de azar y apuestas	2	1	3
93	Actividades deportivas, recreativas y de entretenimiento	14	0	14
94	Actividades asociativas	7	19	26
96	Otros servicios personales	7	5	12
97	Actividades de los hogares como empleadores de personal doméstico	6	1	7
	<b>Total</b>	<b>881</b>	<b>522</b>	<b>1.403</b>

## 2.7. Contratos a trabajadores extranjeros

### 2.7.1. Contratos a trabajadores extranjeros por género y grupo de edad

	<25	25-44	>=45	Total
<b>Hombres</b>	5	41	11	<b>57</b>
<b>Mujeres</b>	6	14	7	<b>27</b>
<b>Total</b>	<b>11</b>	<b>55</b>	<b>18</b>	<b>84</b>

### 2.7.2. Contratos a trabajadores extranjeros por género y provincia

	Huesca	Teruel	Zaragoza	Aragón
<b>Hombres</b>	10	2	45	<b>57</b>
<b>Mujeres</b>	3	3	21	<b>27</b>
<b>Total</b>	<b>13</b>	<b>5</b>	<b>66</b>	<b>84</b>

## 2.8. Otros indicadores

### 2.8.1. Contratos realizados por las empresas de trabajo temporal\*

	Huesca	Teruel	Zaragoza	Aragón
<b>Hombres</b>	3	0	125	<b>128</b>
<b>Mujeres</b>	1	1	45	<b>47</b>
<b>Total</b>	<b>4</b>	<b>1</b>	<b>170</b>	<b>175</b>

\*Con empresa usuaria identificada

### 2.8.2. Ocupaciones más contratadas<sup>1</sup> (con 10 y más contratos) según género. (79,40% del total de la contratación)

Código	Ocupación	H	M	Total
9700	Peones de las industrias manufactureras	129	47	176
9210	Personal de limpieza de oficinas, hoteles y otros establecimientos similares	46	110	156
5120	Camareros asalariados	81	29	110
5833	Conserjes de edificios	45	10	55
9811	Peones del transporte de mercancías y descargadores	49	4	53
4442	Empleados de venta de apuestas	29	18	47
9511	Peones agrícolas (excepto en huertas, invernaderos, viveros y jardines)	39	3	42
5220	Vendedores en tiendas y almacenes	15	24	39
9310	Ayudantes de cocina	14	22	36
8209	Montadores y ensambladores no clasificados en otros epígrafes	23	5	28
5710	Trabajadores de los cuidados personales a domicilio	1	26	27
7323	Ajustadores y operadores de máquinas-herramienta	10	17	27
9229	Otro personal de limpieza	16	10	26
7899	Oficiales, operarios y artesanos de otros oficios no clasificados bajo otros epígrafes	20	5	25
9512	Peones agrícolas en huertas, invernaderos, viveros y jardines	19	5	24
9490	Otras ocupaciones elementales	21	1	22
4309	Empleados administrativos sin tareas de atención al público no clasificados bajo otros epígrafes	5	15	20

<sup>1</sup> La codificación del puesto de trabajo de los contratos se ha establecido según las ocupaciones de la CNO-2011 del INE, a 4 dígitos.

**2.8.2. Ocupaciones más contratadas<sup>1</sup> (con 10 y más contratos) según género.  
 (79,40% del total de la contratación)**

Código	Ocupación	H	M	Total
4301	Grabadores de datos	16	1	17
5942	Auxiliares de vigilante de seguridad y similares no habilitados para ir armados	16	1	17
8412	Conductores asalariados de automóviles, taxis y furgonetas	17	0	17
4412	Recepcionistas (excepto de hoteles)	0	16	16
4423	Telefonistas	5	11	16
2329	Profesores y profesionales de la enseñanza no clasificados bajo otros epígrafes	14	1	15
5110	Cocineros asalariados	8	7	15
8432	Conductores asalariados de camiones	15	0	15
4500	Empleados administrativos con tareas de atención al público no clasificados bajo otros epígrafes	4	7	11
8160	Operadores de máquinas para elaborar productos alimenticios, bebidas y tabaco	10	1	11
9431	Ordenanzas	9	2	11
3510	Agentes y representantes comerciales	7	3	10
5500	Cajeros y taquilleros (excepto bancos)	5	5	10
5611	Auxiliares de enfermería hospitalaria	2	8	10
9434	Lectores de contadores y recaudadores de máquinas recreativas y expendedoras	9	1	10



### 3. Centros Especiales de Empleo (CEE)

#### Nota explicativa:

- El número de CEE que constan como calificados en el trimestre asciende a 69.
- Aquellos que cuentan con empleados a 30/06/2015 son 68.
- Cada CEE puede tener asignadas varias actividades económicas.

#### 3.1. Distribución de las plantillas

##### 3.1.1. Trabajadores en CEE por ámbito territorial.

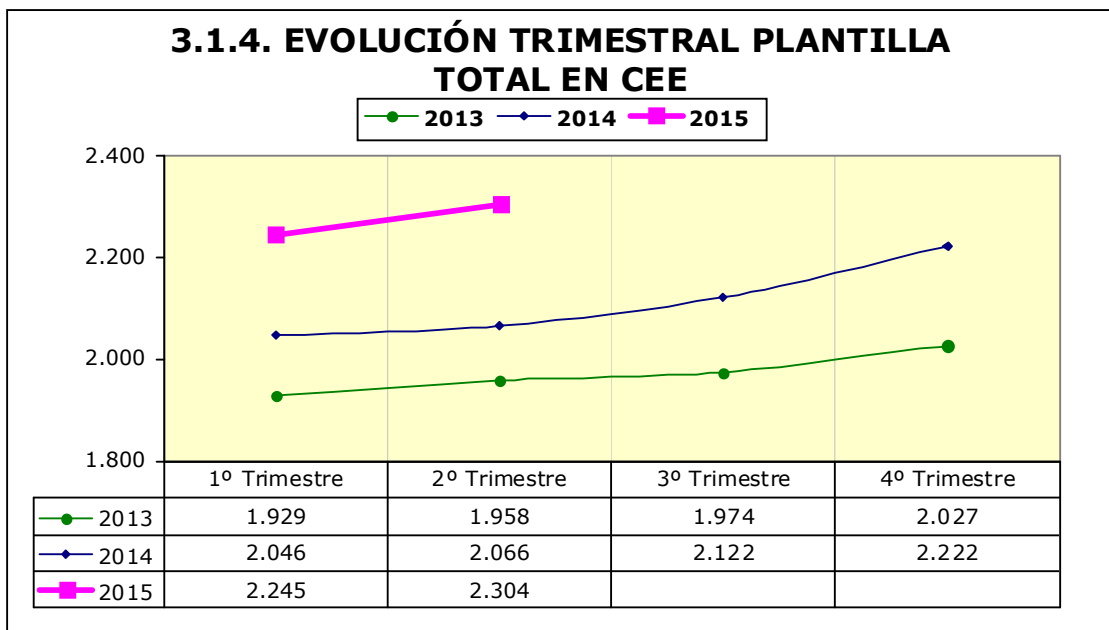
	Aragón	Huesca	Teruel	Zaragoza
<b>Trimestre</b>	<b>2.304</b>	333	110	1.861
<b>% Δ trimestre anterior</b>	<b>2,63%</b>	-0,60%	19,57%	2,37%
<b>% Δ trimestre año anterior</b>	<b>11,52%</b>	10,63%	23,60%	11,04%

##### 3.1.2. Trabajadores en CEE por provincia y tipo de empleados.

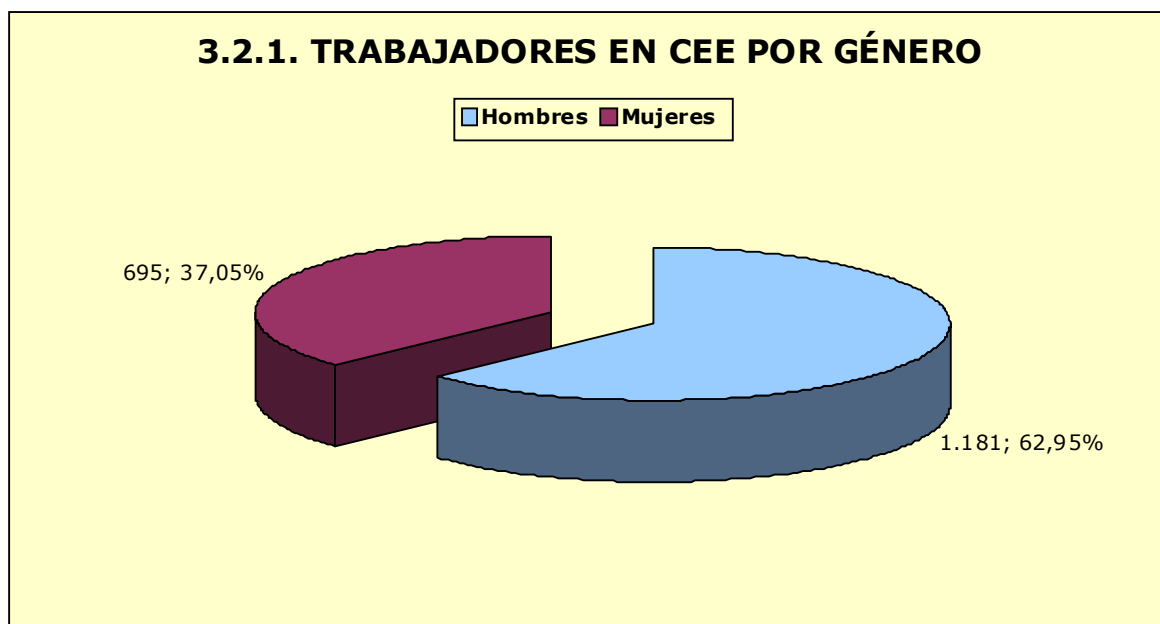
	CEE	Plantilla total	Trabajadores discapacitados	% de discapacitados
<b>Huesca</b>	12	333	271	81,38%
<b>Teruel</b>	5	110	94	85,45%
<b>Zaragoza</b>	51	1.861	1.511	81,19%
<b>Aragón</b>	<b>68</b>	<b>2.304</b>	<b>1.876</b>	<b>81,42%</b>

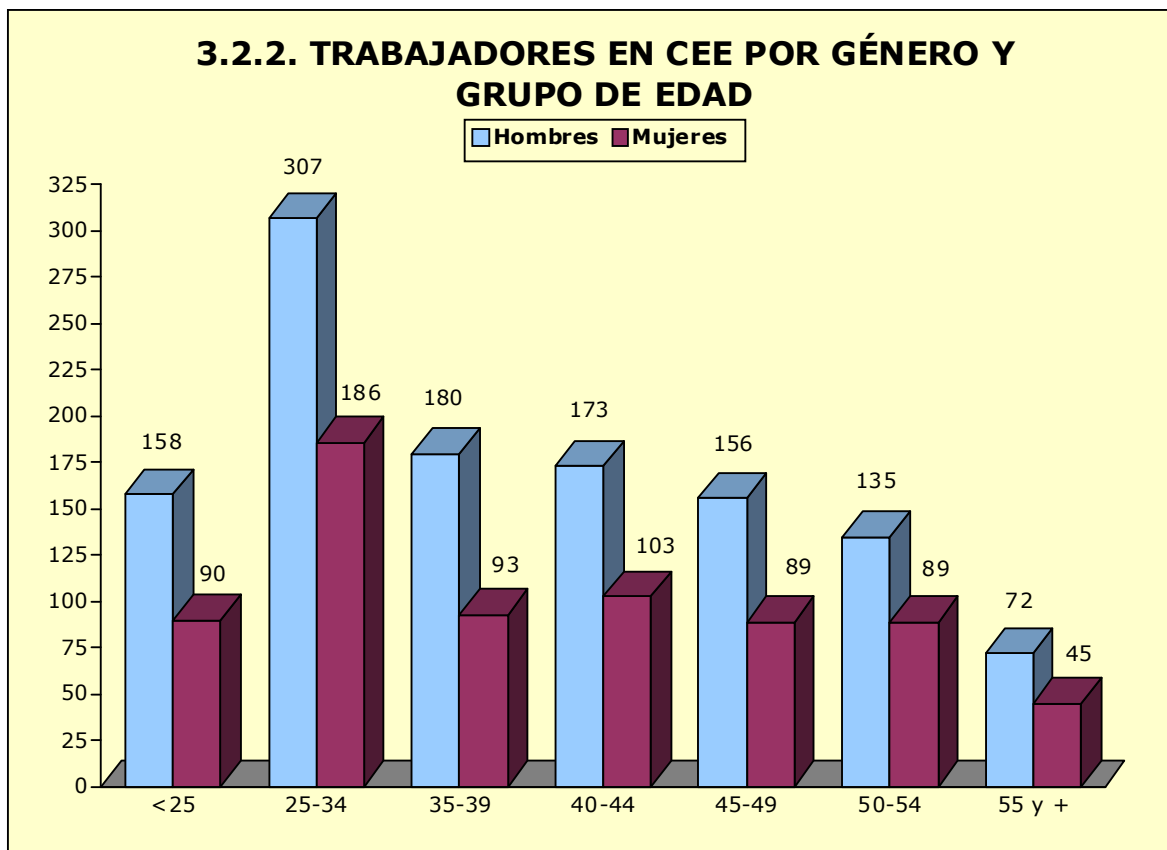
##### 3.1.3. Media de trabajadores en CEE por provincia y tipo de empleados.

	Plantilla total	Trabajadores discapacitados
<b>Huesca</b>	28	23
<b>Teruel</b>	22	19
<b>Zaragoza</b>	36	30
<b>Aragón</b>	<b>34</b>	<b>28</b>

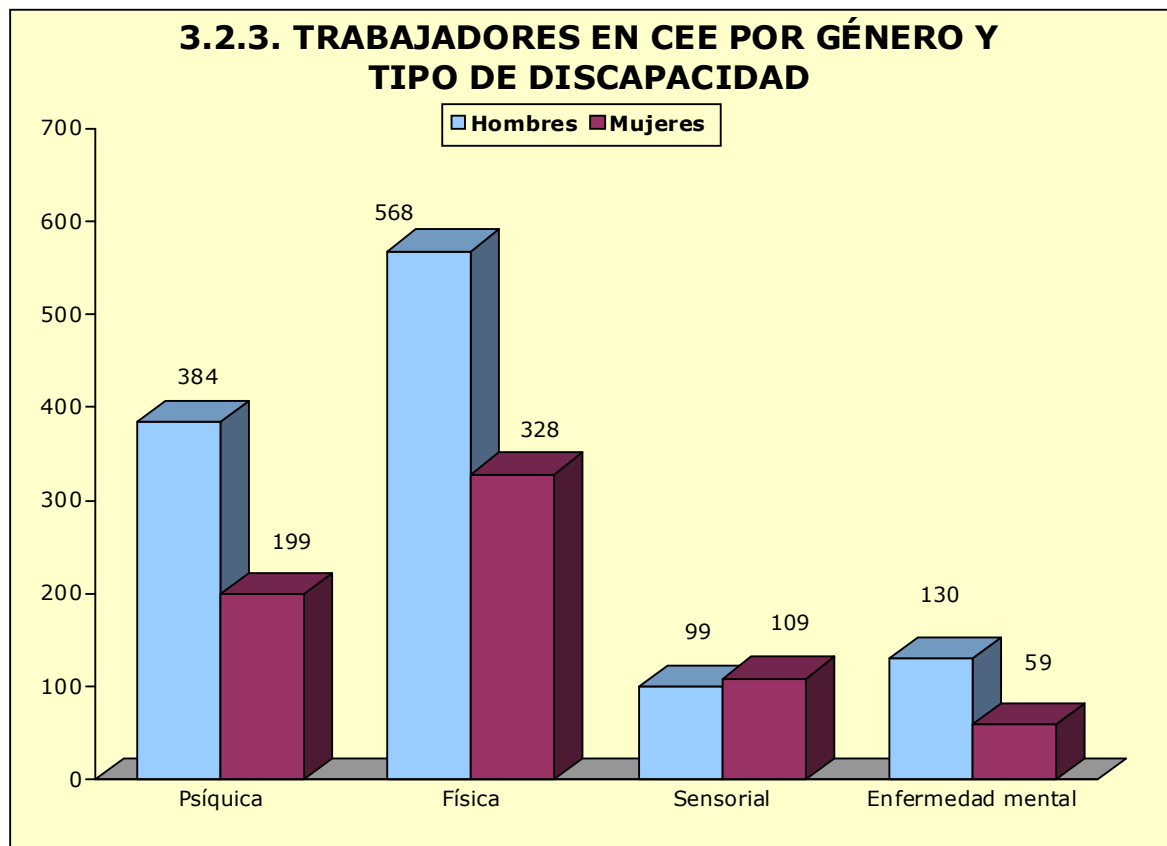


## 3.2. Distribución de los trabajadores discapacitados en CEE





\* La edad se refiere al último día del trimestre de referencia.



### 3.3. Tipo de contratos de los trabajadores discapacitados en CEE

#### 3.3.1. Contratos en CEE por tipo de discapacidad, provincia y género

	Huesca		Teruel		Zaragoza		Aragón	
	H	M	H	M	H	M	H	M
<b>Indefinidos</b>	110	68	46	11	660	385	<b>816</b>	<b>464</b>
<b>Temporales</b>	51	42	24	13	290	176	<b>365</b>	<b>231</b>
<b>Total</b>	<b>161</b>	<b>110</b>	<b>70</b>	<b>24</b>	<b>950</b>	<b>561</b>	<b>1.181</b>	<b>695</b>

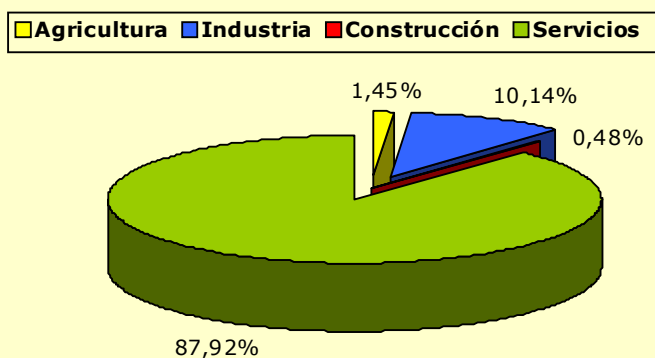
#### 3.3.2. Contratos en CEE por tipo de discapacidad, provincia y grupo de edad \*

	Huesca		Teruel		Zaragoza		Aragón	
	<25	≥25	<25	≥25	<25	≥25	<25	≥25
<b>Indefinidos</b>	30	148	7	50	166	879	<b>203</b>	<b>1.077</b>
<b>Temporales</b>	7	86	4	33	34	432	<b>45</b>	<b>551</b>
<b>Total</b>	<b>37</b>	<b>234</b>	<b>11</b>	<b>83</b>	<b>200</b>	<b>1.311</b>	<b>248</b>	<b>1.628</b>

\* La edad se corresponde con la del momento de inicio del contrato

### 3.4. Distribución de los CEE por actividad económica

#### 3.4.1. CEE POR SECTOR DE ACTIVIDAD ECONÓMICA



**3.4.2. CEE por provincia y actividad económica**

Actividad económica		Huesca	Teruel	Zaragoza	Aragón
0113	Cultivo de hortalizas, raíces y tubérculos	0	0	1	1
0161	Actividades de apoyo a la agricultura	0	0	1	1
0220	Explotación de la madera	0	0	1	1
1022	Fabricación de conservas de pescado	0	1	0	1
1039	Otro procesado y conservación de frutas y hortalizas	0	1	0	1
1413	Confección de otras prendas de vestir exteriores	1	0	0	1
1610	Aserrado y cepillado de la madera	1	0	0	1
1721	Fabricación de papel y cartón ondulados; fabricación de envases y embalajes de papel y cartón	0	1	0	1
2041	Fabricación de jabones, detergentes y otros artículos de limpieza y abrillantamiento	0	0	1	1
2042	Fabricación de perfumes y cosméticos	0	0	1	1
2229	Fabricación de otros productos de plástico	0	0	2	2
2341	Fabricación de artículos cerámicos de uso doméstico y ornamental	0	0	1	1
2370	Corte, tallado y acabado de la piedra	1	0	0	1
2611	Fabricación de componentes electrónicos	0	0	1	1
2790	Fabricación de otro material y equipo eléctrico	0	0	2	2
2932	Fabricación de otros componentes, piezas y accesorios para vehículos de motor	0	0	3	3
3101	Fabricación de muebles de oficina y de establecimientos comerciales	1	0	0	1
3811	Recogida de residuos no peligrosos	0	0	2	2
3822	Tratamiento y eliminación de residuos peligrosos	0	0	1	1
4334	Pintura y acristalamiento	0	1	0	1
4622	Comercio al por mayor de flores y plantas	3	2	3	8
4642	Comercio al por mayor de prendas de vestir y calzado	0	0	1	1
4662	Comercio al por mayor de máquinas herramienta	0	0	1	1
4677	Comercio al por mayor de chatarra y productos de desecho	1	0	0	1
4724	Comercio al por menor de pan y productos de panadería, confitería y pastelería en establecimientos especializados	1	0	0	1
4730	Comercio al por menor de combustible para la automoción en establecimientos especializados	1	0	2	3
4741	Comercio al por menor de ordenadores, equipos periféricos y programas informáticos en establecimientos especializados	0	0	2	2
4752	Comercio al por menor de ferretería, pintura y vidrio en establecimientos especializados	1	0	1	2
4762	Comercio al por menor de periódicos y artículos de papelería en establecimientos especializados	2	0	3	5
4776	Comercio al por menor de flores, plantas, semillas,	2	0	3	5

### 3.4.2. CEE por provincia y actividad económica

Actividad económica		Huesca	Teruel	Zaragoza	Aragón
	fertilizantes, animales de compañía y alimentos para los mismos en establecimientos especializados				
4789	Comercio al por menor de otros productos en puestos de venta y en mercadillos	0	0	1	1
4799	Otro comercio al por menor no realizado ni en establecimientos, ni en puestos de venta ni en mercadillos	1	0	0	1
4939	tipos de transporte terrestre de pasajeros n.c.o.p.	0	0	1	1
4941	Transporte de mercancías por carretera	0	0	1	1
5210	Depósito y almacenamiento	1	0	0	1
5221	Actividades anexas al transporte terrestre	2	0	2	4
5224	Manipulación de mercancías	1	2	15	18
5310	Actividades postales sometidas a la obligación del servicio universal	1	0	3	4
5320	Otras actividades postales y de correos	0	0	1	1
5610	Restaurantes y puestos de comidas	0	1	2	3
5621	Provisión de comidas preparadas para eventos	0	0	1	1
5629	Otros servicios de comidas	0	0	1	1
5630	Establecimientos de bebidas	1	0	0	1
5819	Otras actividades editoriales	0	0	2	2
6201	Actividades de programación informática	1	0	0	1
6311	Proceso de datos, hosting y actividades relacionadas	1	0	5	6
6910	Actividades jurídicas	0	0	1	1
6920	Actividades de contabilidad, teneduría de libros, auditoría y asesoría fiscal	0	0	1	1
7410	Actividades de diseño especializado	0	0	1	1
8010	Actividades de seguridad privada	2	1	4	7
8110	Servicios integrales a edificios e instalaciones	0	0	5	5
8121	Limpieza general de edificios	2	2	13	17
8122	Otras actividades de limpieza industrial y de edificios	0	0	3	3
8129	Otras actividades de limpieza	3	1	0	4
8130	Actividades de jardinería	4	3	13	20
8211	Servicios administrativos combinados	0	0	5	5
8220	Actividades de los centros de llamadas	3	0	3	6
8230	Organización de convenciones y ferias de muestras	0	0	1	1
8292	Actividades de envasado y empaquetado	0	1	4	5
8299	Otras actividades de apoyo a las empresas n.c.o.p.	0	0	2	2
8559	Otra educación n.c.o.p.	0	0	5	5

### 3.4.2. CEE por provincia y actividad económica

Actividad económica		Huesca	Teruel	Zaragoza	Aragón
8622	Actividades de medicina especializada	0	0	1	1
8690	Otras actividades sanitarias	0	0	1	1
8732	Asistencia en establecimientos residenciales para personas con discapacidad física	0	0	2	2
8899	Otros actividades de servicios sociales sin alojamiento n.c.o.p.	1	0	4	5
9105	Actividades de bibliotecas	1	0	0	1
9200	Actividades de juegos de azar y apuestas	1	0	0	1
9319	Otras actividades deportivas	0	0	1	1
9601	Lavado y limpieza de prendas textiles y de piel	2	1	8	11