



**INFORME MENSUAL  
DE PARO REGISTRADO Y CONTRATOS  
INSTITUTO ARAGONÉS DE EMPLEO**



**ARAGÓN  
MARZO  
2017**

**ÍNDICE****1. Paro registrado**

<b>1.1.</b>	Evolución del paro registrado según ámbito territorial	4
<b>1.2.</b>	Evolución mensual del paro registrado	4
<b>1.3.</b>	Paro registrado por género	4
<b>1.4.</b>	Evolución mensual por género	5
<b>1.5.</b>	Evolución mensual por grupo de edad	5
<b>1.6.</b>	Paro registrado por grupo de edad, provincia y género	6
<b>1.7.</b>	Paro registrado por género y grupo de edad	6
<b>1.8.</b>	Porcentaje que supone cada segmento de edad respecto al total de cada género	7
<b>1.9.</b>	Paro registrado por nivel académico, provincia y género	7
<b>1.10.</b>	Porcentaje que representa cada nivel académico respecto al total de cada género	8
<b>1.11.</b>	Paro registrado por nivel académico y grupo de edad. Hombres	8
<b>1.12.</b>	Paro registrado por nivel académico y grupo de edad. Mujeres	9
<b>1.13.</b>	Trabajadores parados de larga duración por grupo de edad	9
<b>1.14.</b>	Duración media de la demanda en desempleo según grupo de edad y género	9
<b>1.15.</b>	Duración media de la demanda en desempleo según nivel académico y género	10
<b>1.16.</b>	Ámbito de búsqueda de empleo en el que el demandante está dispuesto a trabajar	10
<b>1.17.</b>	Parados con Formación Profesional por Área de Conocimiento	11
<b>1.18.</b>	Parados con titulaciones universitarias por Área de Conocimiento	13
<b>1.19.</b>	Actividad económica de la última empresa en la que los trabajadores han prestado sus servicios	15
<b>1.20.</b>	Trabajadores sin empleo anterior según género y grupo de edad	17
<b>1.21.</b>	Trabajadores con una discapacidad igual o superior al 33%	17
<b>1.22.</b>	Trabajadores extranjeros según género y grupo de edad	17
<b>1.23.</b>	Porcentaje de trabajadores extranjeros en los trabajadores parados	18

## 2. Contratación

2.1.	Total contratos según ámbito territorial	19
2.2.	Evolución mensual de la contratación	19
2.3.	Contratos por modalidad y provincia	20
2.4.	Contratos por modalidad. Evolución mensual	20
2.5.	Evolución mensual de los contratos por género	22
2.6.	Evolución mensual de los contratos por tramo de edad	22
2.7.	Contratos por grupo de edad	23
2.8.	Contratos por género y grupo de edad	23
2.9.	Contratos por género y provincia	24
2.10.	Contratos indefinidos totales por género y grupo de edad	24
2.11.	Contratos por nivel académico, género, contratos indefinidos y duración media en días	24
2.12.	Contratos iniciales por sector de actividad económica	25
2.13.	Contratos totales por actividad económica y género	26
2.14.	Contratos realizados por las empresas de trabajo temporal según provincia	28
2.15.	Contratos realizados por tipo de jornada, tipo de contrato, grupo de edad y género	28
2.16.	Ocupaciones más contratadas (con 100 y más contratos) por género	28
2.17.	Ocupaciones más contratadas con contrato indefinido por grupo ocupacional	31

## 3. Contratación de trabajadores extranjeros

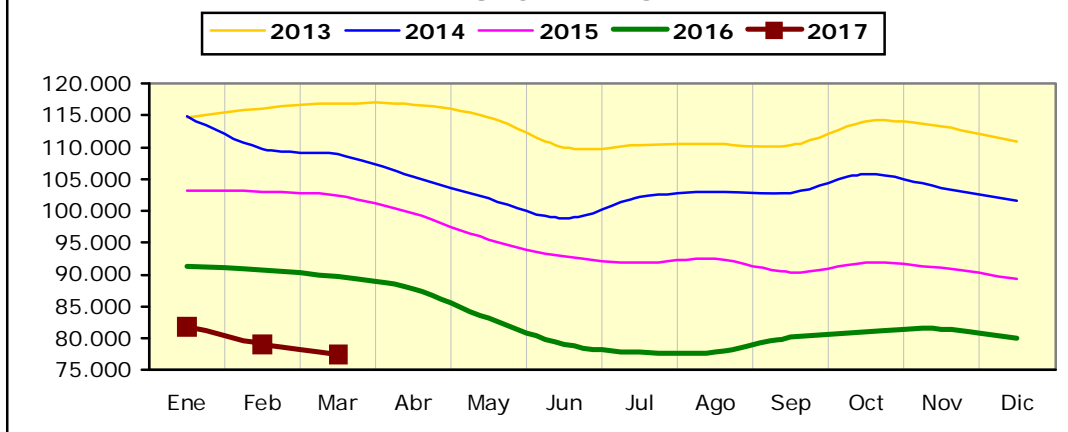
3.1.	Contratos realizados a trabajadores extranjeros por nacionalidad y provincia	33
3.2.	Contratos realizados a trabajadores extranjeros por nacionalidad y género	33
3.3.	Contratos realizados a trabajadores extranjeros por género y grupo de edad	34
3.4.	Ocupaciones más contratadas (con 30 y más trabajadores extranjeros) por género	35
3.5.	Contratos realizados a trabajadores extranjeros por actividad económica	36

# 1. Paro Registrado

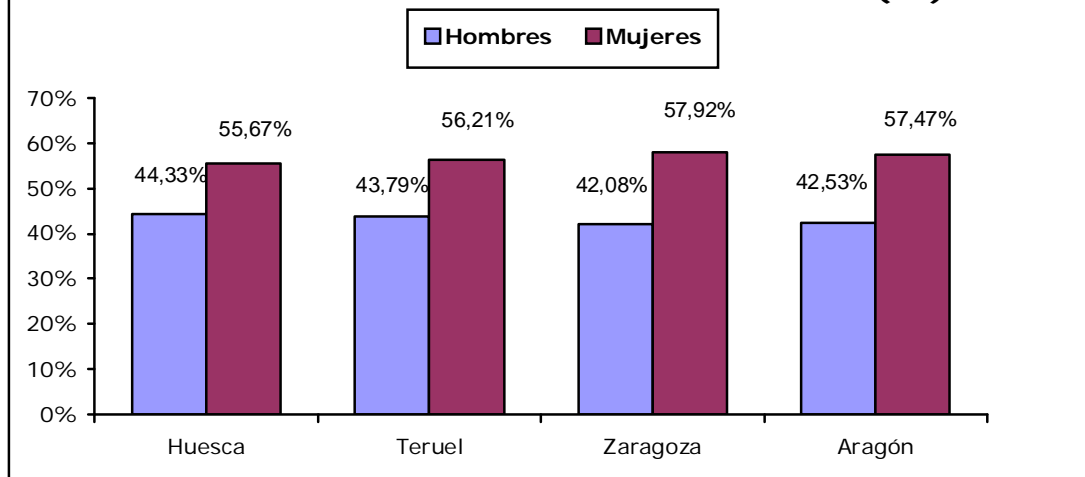
1.1. Evolución del paro registrado según ámbito territorial

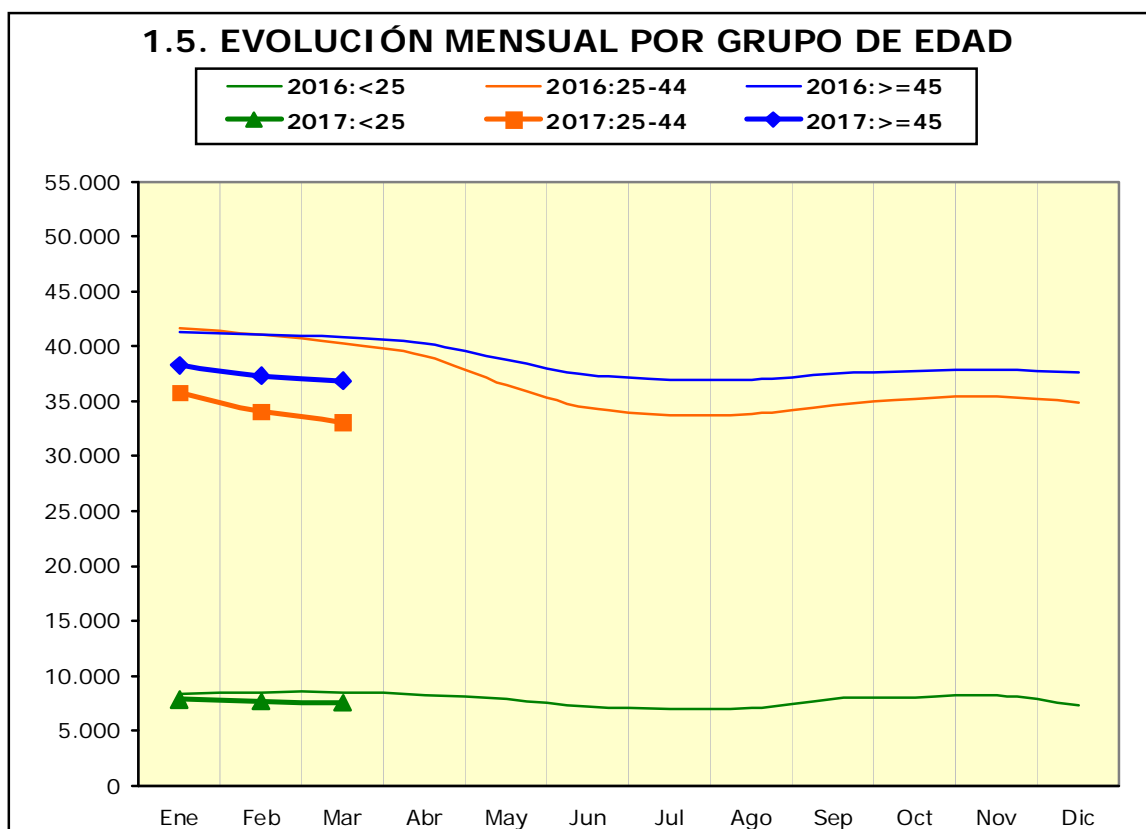
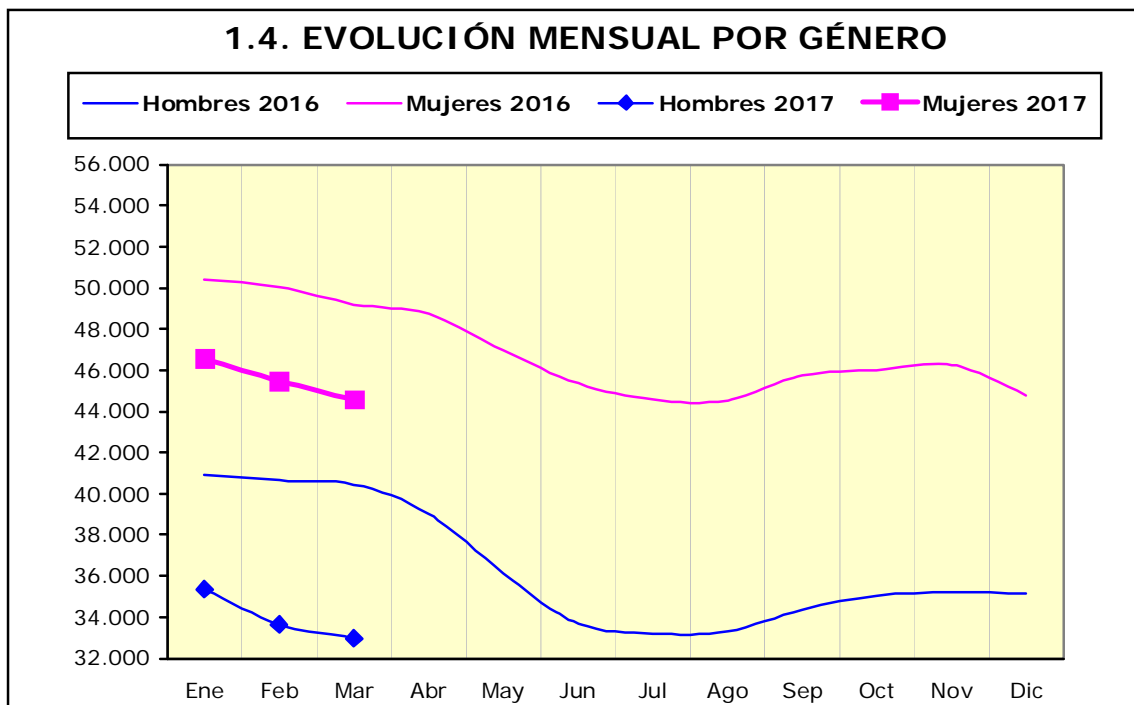
	Marzo 2017	Variación mes anterior		Variación año anterior	
		Total	%	Total	%
Huesca	10.106	-196	-1,90%	-1.763	-14,85%
Teruel	6.888	-230	-3,23%	-1.417	-17,06%
Zaragoza	60.539	-1.134	-1,84%	-8.928	-12,85%
<b>Aragón</b>	<b>77.533</b>	<b>-1.560</b>	<b>-1,97%</b>	<b>-12.108</b>	<b>-13,51%</b>
<b>España</b>	<b>3.702.317</b>	<b>-48.559</b>	<b>-1,29%</b>	<b>-392.453</b>	<b>-9,58%</b>

1.2. EVOLUCIÓN MENSUAL DEL PARO REGISTRADO



1.3. PARO REGISTRADO POR GÉNERO (%)

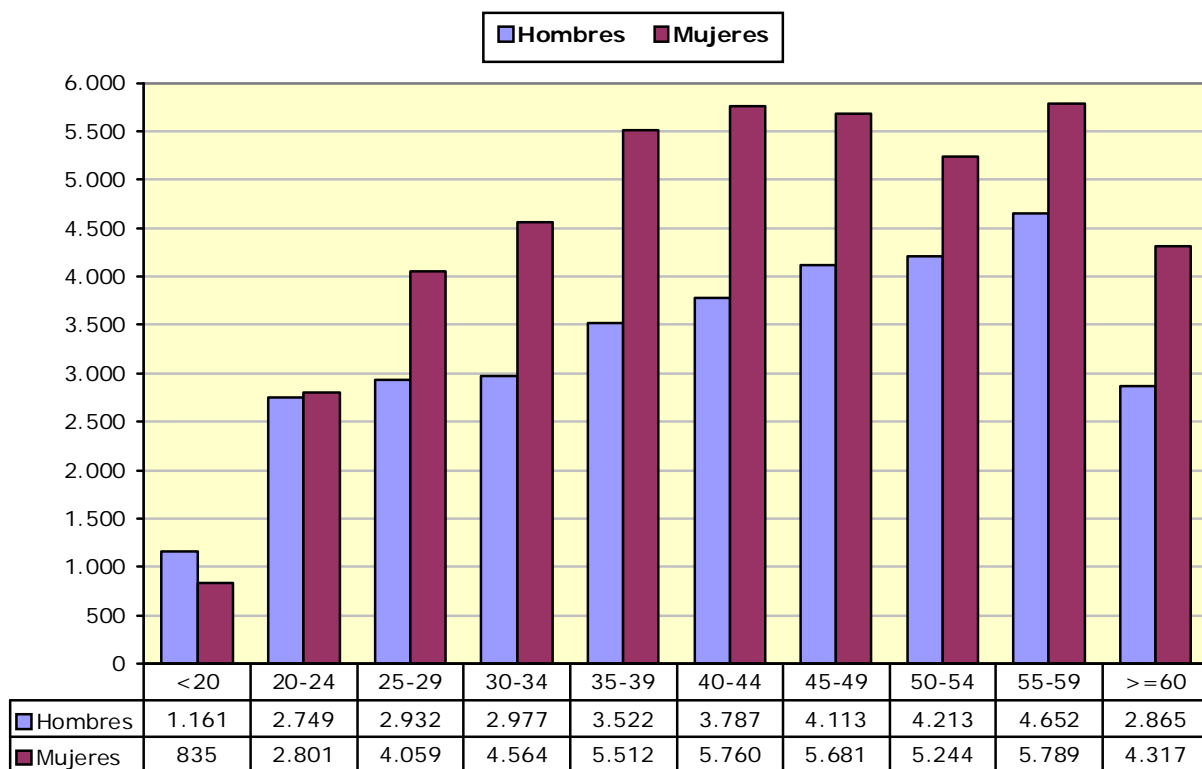




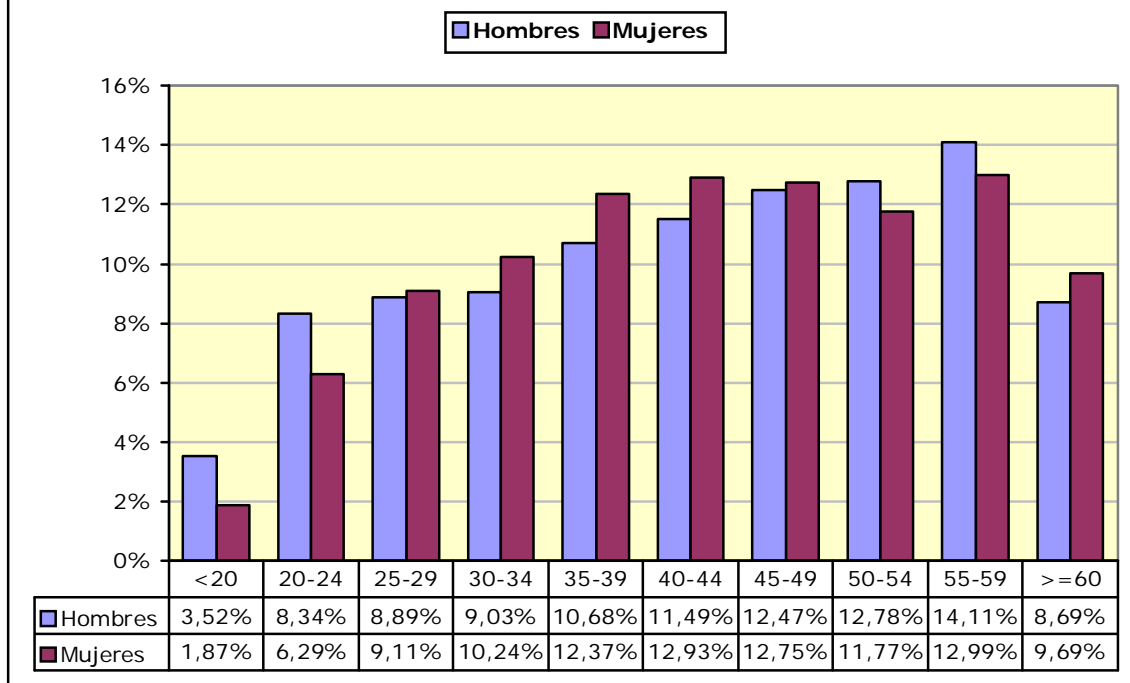
**1.6. Paro registrado por grupo de edad, provincia y género**

Edad	Huesca		Teruel		Zaragoza		Aragón	
	H	M	H	M	H	M	H	M
<20	151	108	100	77	910	650	1.161	835
20-24	378	382	269	283	2.102	2.136	2.749	2.801
25-29	425	585	240	413	2.267	3.061	2.932	4.059
30-34	448	689	249	406	2.280	3.469	2.977	4.564
35-39	514	761	327	465	2.681	4.286	3.522	5.512
40-44	500	739	317	492	2.970	4.529	3.787	5.760
45-49	505	691	369	519	3.239	4.471	4.113	5.681
50-54	538	559	440	474	3.235	4.211	4.213	5.244
55-59	616	642	465	453	3.571	4.694	4.652	5.789
>=60	405	470	240	290	2.220	3.557	2.865	4.317
<b>Total</b>	<b>4.480</b>	<b>5.626</b>	<b>3.016</b>	<b>3.872</b>	<b>25.475</b>	<b>35.064</b>	<b>32.971</b>	<b>44.562</b>

**1.7. PARO REGISTRADO POR GÉNERO Y GRUPO DE EDAD**

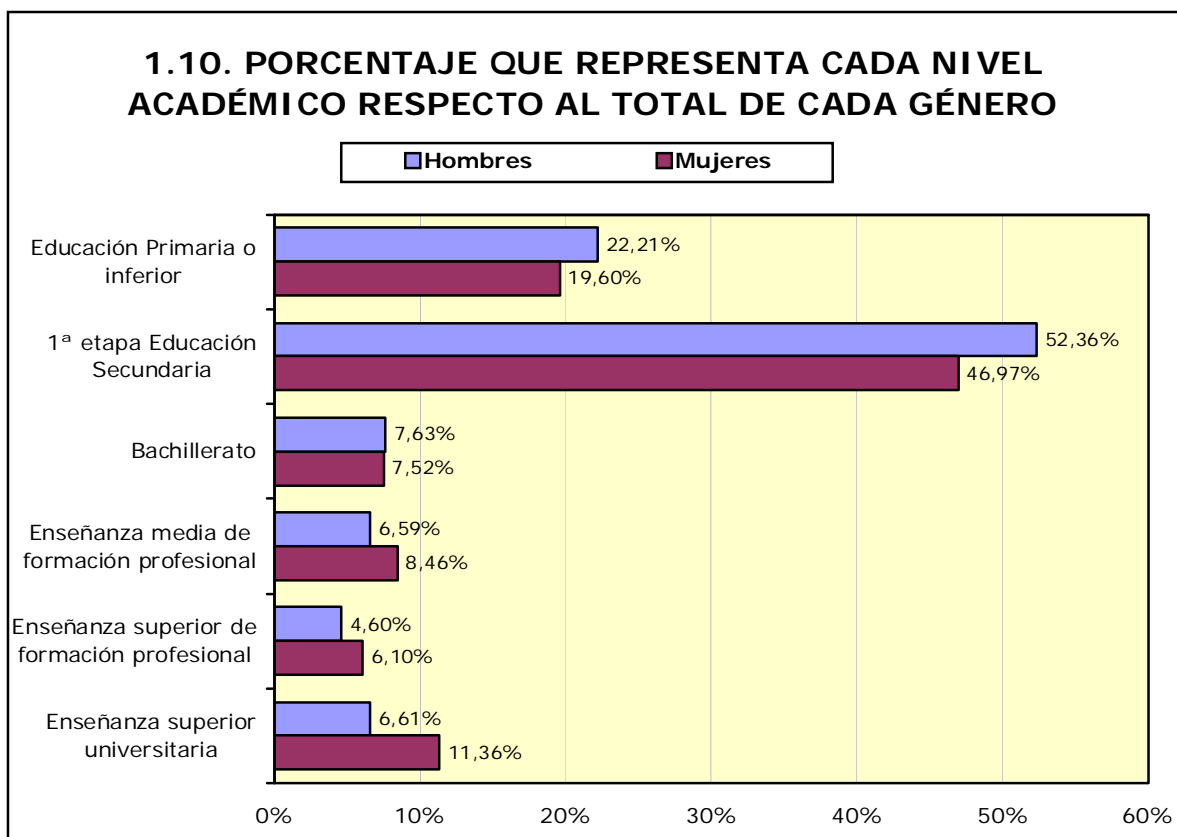


### 1.8. PORCENTAJE QUE SUPONE CADA SEGMENTO DE EDAD RESPECTO AL TOTAL DE CADA GÉNERO



### 1.9. Paro registrado por nivel académico, provincia y género

Nivel Académico	Huesca		Teruel		Zaragoza		Aragón	
	H	M	H	M	H	M	H	M
Educación Primaria o inferior	1.310	1.525	1.044	1.189	4.970	6.019	7.324	8.733
Primera Etapa de Educ. Secundaria	2.150	2.234	1.333	1.498	13.779	17.198	17.262	20.930
Segunda Etapa de Educ. Secundaria:								
- Bachillerato	307	422	155	200	2.055	2.728	2.517	3.350
- Enseñanza media de formación profesional	259	430	186	373	1.728	2.968	2.173	3.771
Enseñanza Superior:								
- De formación profesional	180	353	138	217	1.198	2.147	1.516	2.717
- Universitaria	274	662	160	395	1.745	4.004	2.179	5.061
<b>Total</b>	<b>4.480</b>	<b>5.626</b>	<b>3.016</b>	<b>3.872</b>	<b>25.475</b>	<b>35.064</b>	<b>32.971</b>	<b>44.562</b>



### 1.11. Paro registrado por nivel académico y grupo de edad. Hombres

Nivel Académico	< 25 años		25 – 44 años		≥45 años	
	T	%	T	%	T	%
<b>Educación Primaria o inferior</b>	568	14,53%	2.920	22,09%	3.836	24,21%
<b>Primera Etapa de Educ. Secundaria</b>	2.321	59,36%	6.408	48,48%	8.533	53,86%
<b>Segunda Etapa de Educ. Secundaria:</b>						
- Bachillerato	287	7,34%	771	5,83%	1.459	9,21%
- Enseñanza media de formación profesional	449	11,48%	1.065	8,06%	659	4,16%
<b>Enseñanza Superior:</b>						
- De formación profesional	169	4,32%	870	6,58%	477	3,01%
- Universitaria	116	2,97%	1.184	8,96%	879	5,55%
<b>Total</b>	<b>3.910</b>	<b>100%</b>	<b>13.218</b>	<b>100%</b>	<b>15.843</b>	<b>100%</b>



1.12. Paro registrado por nivel académico y grupo de edad. Mujeres						
Nivel Académico	< 25 años		25 – 44 años		>= 45 años	
	T	%	T	%	T	%
Educación Primaria o inferior	536	14,74%	4.303	21,63%	3.894	18,52%
Primera Etapa de Educ. Secundaria	2.024	55,67%	7.615	38,28%	11.291	53,69%
<b>Segunda Etapa de Educ. Secundaria:</b>						
- Bachillerato	236	6,49%	1.373	6,90%	1.741	8,28%
- Enseñanza media de formación profesional	375	10,31%	1.731	8,70%	1.665	7,92%
<b>Enseñanza Superior:</b>						
- De formación profesional	163	4,48%	1.719	8,64%	835	3,97%
- Universitaria	302	8,31%	3.154	15,85%	1.605	7,63%
<b>Total</b>	<b>3.636</b>	<b>100%</b>	<b>19.895</b>	<b>100%</b>	<b>21.031</b>	<b>100%</b>

### 1.13. Trabajadores parados de larga duración\* por grupo de edad

Edad	N	% variación mes anterior
<25 años	775	-3,85%
25-44 años	8.643	-3,11%
>=45 años	19.481	-1,42%
<b>Total</b>	<b>28.899</b>	<b>-2,00%</b>

\*Más de 12 meses como desempleado.

### 1.14. Duración media de la demanda en desempleo según grupo de edad y género (días)

Edad	Hombres	Mujeres	Total
<20	110	130	118
20-24	150	193	172
25-29	211	255	236
30-34	266	377	333
35-39	314	442	392
40-44	372	509	455
45-49	499	618	568
50-54	670	755	717
55-59	941	1.060	1.007
>=60	1.077	1.432	1.290
<b>Total</b>	<b>509</b>	<b>641</b>	<b>585</b>

**1.15. Duración media de la demanda en desempleo según nivel académico y género (días)**

Nivel Académico	Hombres	Mujeres	Total
Educación Primaria o inferior	475	595	540
Primera Etapa de Educ. Secundaria	553	732	651
<b>Segunda Etapa de Educ. Secundaria:</b>			
- Bachillerato	601	653	631
- Enseñanza media de formación profesional	335	545	468
<b>Enseñanza Superior:</b>			
- De formación profesional	383	484	448
- Universitaria	439	491	475
<b>Total</b>	<b>509</b>	<b>641</b>	<b>585</b>

**1.16. Ámbito de búsqueda de empleo en el que el demandante está dispuesto a trabajar**

	T	%
Municipio, comarca o restringido*	53.855	69,46%
Provincia	16.373	21,12%
Aragón	4.230	5,46%
España	1.977	2,55%
Extranjero	1.098	1,42%
<b>Total</b>	<b>77.533</b>	<b>100%</b>

*\*El ámbito restringido se refiere a un territorio muy concreto y definido, formado por varios municipios que no es preciso que sean colindantes y/o varias provincias.*

1.17.1. Parados con Formación Profesional de Grado Medio por Área de Conocimiento<sup>(1)</sup>.

Área de Conocimiento		Hombres	Mujeres	Total	Duración media en desempleo (días)
345	Administración y gestión de empresas	299	2.006	2.305	601
723	Enfermería y atención a enfermos	99	1.050	1.149	364
815	Peluquería y servicios de belleza	12	415	427	458
520	Mecánica, electrónica y otra formación técnica	370	9	379	352
525	Vehículos de motor, barcos y aeronaves	282	7	289	234
811	Hostelería	81	164	245	454
523	Electrónica y automática	220	11	231	364
761	Cuidado de niños y servicios para jóvenes	1	205	206	653
521	Maquinaria y metalurgia	203	2	205	373
341	Ventas al por mayor y al por menor	36	98	134	468
522	Electricidad y energía	119	4	123	290
621	Producción agrícola y explotación ganadera	60	52	112	456
213	Técnicas audiovisuales y medios de comunicación	56	51	107	336
727	Farmacia	10	96	106	305
481	Ciencias de la computación	83	19	102	173
582	Construcción e ingeniería civil	72	25	97	451
524	Procesos químicos	22	53	75	690
623	Silvicultura	54	12	66	228
813	Deportes	41	12	53	158
543	Industrias de otros materiales (madera, papel, plástico, vidrio, piedra, arcilla, materiales artificiales, etc.)	41	9	50	347
542	Industria textil, confección, del calzado y piel	0	46	46	500
814	Servicios domésticos	1	36	37	726
212	Música y artes del espectáculo	13	23	36	546
541	Industria de la alimentación	10	25	35	384
622	Horticultura	20	10	30	308
215	Artesanía	4	6	10	342
861	Protección de la propiedad y de las personas	2	0	2	100
544	Minería y extracción	1	0	1	3
624	Pesca	0	1	1	2.067

<sup>1</sup> A partir de julio 2015 y debido al elevado número actual de titulaciones académicas, la información sobre el número de parados por titulación se agrupa por Área de Conocimiento. Una persona tiene la posibilidad de anotar en su demanda hasta 4 titulaciones que pueden ser incluso de la misma Área de Conocimiento.

1.17.2. Parados con Formación Profesional de Grado Superior por Área de Conocimiento<sup>(2)</sup>.

	Área de Conocimiento	Hombres	Mujeres	Total	Duración media en desempleo (días)
345	Administración y gestión de empresas	205	1.198	1.403	554
481	Ciencias de la computación	157	232	389	542
213	Técnicas audiovisuales y medios de comunicación	127	179	306	357
523	Electrónica y automática	268	20	288	441
725	Tecnología de diagnóstico y tratamiento médico	26	242	268	328
143	Formación de docentes de enseñanza infantil	11	234	245	277
521	Maquinaria y metalurgia	140	31	171	492
522	Electricidad y energía	139	6	145	454
582	Construcción e ingeniería civil	64	77	141	544
525	Vehículos de motor, barcos y aeronaves	114	4	118	314
724	Estudios dentales	22	89	111	282
342	Marketing y publicidad	29	79	108	307
346	Secretariado y trabajo administrativo	6	97	103	676
811	Hostelería	30	71	101	316
524	Procesos químicos	24	70	94	325
214	Diseño	19	72	91	543
852	Entornos naturales y vida salvaje	62	28	90	214
812	Viajes, turismo y ocio	14	63	77	435
341	Ventas al por mayor y al por menor	20	55	75	292
815	Peluquería y servicios de belleza	4	69	73	319
762	Trabajo social y orientación	4	61	65	378
813	Deportes	35	21	56	169
726	Terapia y rehabilitación	8	47	55	471
720	Salud	10	41	51	288
322	Biblioteconomía, documentación y archivos	7	36	43	228
542	Industria textil, confección, del calzado y piel	2	39	41	448
520	Mecánica, electrónica y otra formación técnica	33	3	36	330
621	Producción agrícola y explotación ganadera	23	10	33	308
211	Bellas Artes	6	20	26	606
581	Arquitectura y urbanismo	9	15	24	682
215	Artesanía	3	19	22	742
541	Industria de la alimentación	8	12	20	239
862	Salud y seguridad en el trabajo	8	11	19	280
721	Medicina	1	17	18	160

<sup>2</sup> A partir de julio 2015 y debido al elevado número actual de titulaciones académicas, la información sobre el número de parados por titulación se agrupa por Área de Conocimiento. Una persona tiene la posibilidad de anotar en su demanda hasta 4 titulaciones que pueden ser incluso de la misma Área de Conocimiento.

1.17.2. Parados con Formación Profesional de Grado Superior por Área de Conocimiento<sup>(2)</sup>.

Área de Conocimiento		Hombres	Mujeres	Total	Duración media en desempleo (días)
543	Industrias de otros materiales (madera, papel, plástico, vidrio, piedra, arcilla, materiales artificiales, etc.)	11	3	14	269
223	Lenguas y dialectos españoles	2	6	8	399
312	Sociología, antropología y geografía social y cultural	0	2	2	112
624	Pesca	1	0	1	52
851	Control y tecnología medioambiental	1	0	1	46

1.18. Parados con titulaciones universitarias por Área de Conocimiento<sup>(3)</sup>.

Área de Conocimiento		Hombres	Mujeres	Total	Duración media en desempleo (días)
345	Administración y gestión de empresas	249	645	894	469
380	Derecho	190	409	599	580
340	Enseñanza comercial y administración	115	271	386	553
144	Formación de docentes de enseñanza primaria	54	292	346	656
143	Formación de docentes de enseñanza infantil	24	317	341	602
762	Trabajo social y orientación	25	300	325	386
723	Enfermería y atención a enfermos	47	265	312	173
225	Historia y arqueología	125	168	293	574
211	Bellas Artes	54	214	268	454
311	Psicología	33	224	257	341
581	Arquitectura y urbanismo	108	131	239	359
812	Viajes, turismo y ocio	24	187	211	611
314	Economía	67	142	209	594
140	Formación de personal docente y ciencias de la educación	51	112	163	228
442	Química	35	117	152	533
421	Biología y bioquímica	36	115	151	426
312	Sociología, antropología y geografía social y cultural	55	84	139	436
641	Veterinaria	38	93	131	452
222	Lenguas extranjeras	13	115	128	681
726	Terapia y rehabilitación	20	108	128	217
521	Maquinaria y metalurgia	87	40	127	444
524	Procesos químicos	44	81	125	575

<sup>3</sup> A partir de julio 2015 y debido al elevado número actual de titulaciones académicas, la información sobre el número de parados por titulación se agrupa por Área de Conocimiento. Una persona tiene la posibilidad de anotar en su demanda hasta 4 titulaciones que pueden ser incluso de la misma Área de Conocimiento.

1.18. Parados con titulaciones universitarias por Área de Conocimiento<sup>(3)</sup>.

Área de Conocimiento		Hombres	Mujeres	Total	Duración media en desempleo (días)
721	Medicina	31	94	125	235
523	Electrónica y automática	88	34	122	488
520	Mecánica, electrónica y otra formación técnica	81	40	121	372
522	Electricidad y energía	72	26	98	386
223	Lenguas y dialectos españoles	18	79	97	718
443	Geología y meteorología	40	54	94	353
321	Periodismo	31	55	86	325
146	Formación de docentes de formación profesional	20	65	85	245
541	Industria de la alimentación	17	68	85	280
342	Marketing y publicidad	23	46	69	380
582	Construcción e ingeniería civil	48	21	69	363
621	Producción agrícola y explotación ganadera	29	38	67	258
213	Técnicas audiovisuales y medios de comunicación	17	48	65	235
481	Ciencias de la computación	38	24	62	373
226	Filosofía y ética	24	37	61	826
322	Biblioteconomía, documentación y archivos	7	51	58	546
142	Ciencias de la educación	5	47	52	329
422	Ciencias del medio ambiente	18	29	47	246
441	Física	24	17	41	568
623	Silvicultura	19	19	38	235
727	Farmacia	5	29	34	265
212	Música y artes del espectáculo	9	23	32	256
214	Diseño	3	27	30	663
313	Ciencias políticas	11	14	25	258
462	Estadística	8	17	25	925
862	Salud y seguridad en el trabajo	14	9	23	235
461	Matemáticas	8	14	22	878
813	Deportes	16	5	21	140
622	Horticultura	7	12	19	354
220	Humanidades	1	15	16	180
343	Finanzas, banca y seguros	6	9	15	384
344	Contabilidad y gestión de impuestos	5	7	12	395
725	Tecnología de diagnóstico y tratamiento médico	5	7	12	155
544	Minería y extracción	3	3	6	140
221	Religión	3	2	5	514
542	Industria textil, confección, del calzado y piel	0	4	4	360
851	Control y tecnología medioambiental	1	3	4	360
852	Entornos naturales y vida salvaje	1	3	4	284

1.18. Parados con titulaciones universitarias por Área de Conocimiento<sup>(3)</sup>.

Área de Conocimiento		Hombres	Mujeres	Total	Duración media en desempleo (días)
341	Ventas al por mayor y al por menor	3	0	3	847
525	Vehículos de motor, barcos y aeronaves	3	0	3	64
863	Enseñanza militar	3	0	3	1.308
145	Formación de docentes de enseñanza de temas especiales	0	2	2	227
215	Artesanía	0	2	2	1.402
440	Ciencias físicas, químicas, geológicas	0	2	2	161
840	Servicios de transporte	1	1	2	456
850	Protección del medio ambiente	1	1	2	128
100	Educación	0	1	1	178
200	Artes y humanidades	1	0	1	22
460	Matemáticas y estadística	1	0	1	4
482	Informática en el nivel de usuario	1	0	1	15
640	Salud y cuidados de animales	0	1	1	22
724	Estudios dentales	0	1	1	178
853	Servicios de saneamiento a la comunidad	1	0	1	907

## 1.19. Actividad económica de la última empresa en la que los trabajadores han prestado sus servicios

Actividad económica		Hombres	Mujeres	Total
01	Agricultura, ganadería, caza y servicios relacionados con las mismas	3.636	1.446	5.082
02	Silvicultura y explotación forestal	168	50	218
03	Pesca y acuicultura	18	8	26
05	Extracción de antracita, hulla y lignito	71	6	77
06	Extracción de crudo de petróleo y gas natural	1	0	1
07	Extracción de minerales metálicos	6	1	7
08	Otras industrias extractivas	51	11	62
09	Actividades de apoyo a las industrias extractivas	2	1	3
10	Industria de la alimentación	676	963	1.639
11	Fabricación de bebidas	84	90	174
12	Industria del tabaco	2	1	3
13	Industria textil	71	257	328
14	Confección de prendas de vestir	47	458	505
15	Industria del cuero y del calzado	84	218	302
16	Industria de la madera y del corcho, excepto muebles; cestería y espartería	178	44	222
17	Industria del papel	50	32	82
18	Artes gráficas y reproducción de soportes grabados	91	91	182
19	Coquerías y refino de petróleo	2	3	5
20	Industria química	117	111	228
21	Fabricación de productos farmacéuticos	15	31	46
22	Fabricación de productos de caucho y plásticos	160	188	348
23	Fabricación de otros productos minerales no metálicos	207	69	276
24	Metalurgia; fabricación de productos de hierro, acero y ferroaleaciones	189	71	260
25	Fabricación de productos metálicos, excepto maquinaria y equipo	614	200	814

**1.19. Actividad económica de la última empresa en la que los trabajadores han prestado sus servicios**

Actividad económica		Hombres	Mujeres	Total
26	Fabricación de productos informáticos, electrónicos y ópticos	40	84	124
27	Fabricación de material y equipo eléctrico	218	215	433
28	Fabricación de maquinaria y equipo n.c.o.p.	242	102	344
29	Fabricación de vehículos de motor, remolques y semirremolques	375	342	717
30	Fabricación de otro material de transporte	16	3	19
31	Fabricación de muebles	250	101	351
32	Otras industrias manufactureras	96	110	206
33	Reparación e instalación de maquinaria y equipo	139	34	173
35	Suministro de energía eléctrica, gas, vapor y aire acondicionado	35	7	42
36	Captación, depuración y distribución de agua	113	15	128
37	Recogida y tratamiento de aguas residuales	5	3	8
38	Recogida, tratamiento y eliminación de residuos; valorización	283	127	410
39	Actividades de descontaminación y otros servicios de gestión de residuos	2	0	2
41	Construcción de edificios	2.512	295	2.807
42	Ingeniería civil	195	36	231
43	Actividades de construcción especializada	2.537	422	2.959
45	Venta y reparación de vehículos de motor y motocicletas	389	143	532
46	Comercio al por mayor e intermediarios del comercio, excepto de vehículos de motor y motocicletas	1.249	1.874	3.123
47	Comercio al por menor, excepto de vehículos de motor y motocicletas	1.594	5.395	6.989
49	Transporte terrestre y por tubería	929	235	1.164
50	Transporte marítimo y por vías navegables interiores	1	8	9
51	Transporte aéreo	10	16	26
52	Almacenamiento y actividades anexas al transporte	270	133	403
53	Actividades postales y de correos	139	190	329
55	Servicios de alojamiento	341	863	1.204
56	Servicios de comidas y bebidas	1.977	4.885	6.862
58	Edición	44	58	102
59	Actividades cinematográficas, de vídeo y de programas de televisión, grabación de sonido y edición musical	85	85	170
60	Actividades de programación y emisión de radio y televisión	19	16	35
61	Telecomunicaciones	100	95	195
62	Programación, consultoría y otras actividades relacionadas con la informática	118	151	269
63	Servicios de información	32	48	80
64	Servicios financieros, excepto seguros y fondos de pensiones	227	134	361
65	Seguros, reaseguros y fondos de pensiones, excepto Seguridad Social obligatoria	28	33	61
66	Actividades auxiliares a los servicios financieros y a los seguros	30	107	137
68	Actividades inmobiliarias	99	190	289
69	Actividades jurídicas y de contabilidad	92	327	419
70	Actividades de las sedes centrales; actividades de consultoría de gestión empresarial	51	112	163
71	Servicios técnicos de arquitectura e ingeniería; ensayos y análisis técnicos	206	208	414
72	Investigación y desarrollo	51	74	125
73	Publicidad y estudios de mercado	183	333	516
74	Otras actividades profesionales, científicas y técnicas	412	954	1.366
75	Actividades veterinarias	6	24	30
77	Actividades de alquiler	137	103	240



**1.19. Actividad económica de la última empresa en la que los trabajadores han prestado sus servicios**

Actividad económica		Hombres	Mujeres	Total
78	Actividades relacionadas con el empleo	2.749	2.849	5.598
79	Actividades de agencias de viajes, operadores turísticos, servicios de reservas y actividades relacionadas con los mismos	29	71	100
80	Actividades de seguridad e investigación	233	93	326
81	Servicios a edificios y actividades de jardinería	962	3.239	4.201
82	Actividades administrativas de oficina y otras actividades auxiliares a las empresas	590	859	1.449
84	Administración Pública y defensa; Seguridad Social obligatoria	1.348	1.520	2.868
85	Educación	493	1.084	1.577
86	Actividades sanitarias	139	865	1.004
87	Asistencia en establecimientos residenciales	172	1.446	1.618
88	Actividades de servicios sociales sin alojamiento	187	752	939
90	Actividades de creación, artísticas y espectáculos	232	146	378
91	Actividades de bibliotecas, archivos, museos y otras actividades culturales	19	39	58
92	Actividades de juegos de azar y apuestas	61	146	207
93	Actividades deportivas, recreativas y de entretenimiento	274	320	594
94	Actividades asociativas	189	422	611
95	Reparación de ordenadores, efectos personales y artículos de uso doméstico	50	39	89
96	Otros servicios personales	236	1.103	1.339
97	Actividades de los hogares como empleadores de personal doméstico	236	1.727	1.963
98	Actividades de los hogares como productores de bienes y servicios para uso propio	1	6	7
99	Actividades de organizaciones y organismos extraterritoriales	15	14	29
	Sin empleo anterior	2.339	4.782	7.121
	<b>Total</b>	<b>32.971</b>	<b>44.562</b>	<b>77.533</b>

**1.20. Trabajadores sin empleo anterior según género y grupo de edad**

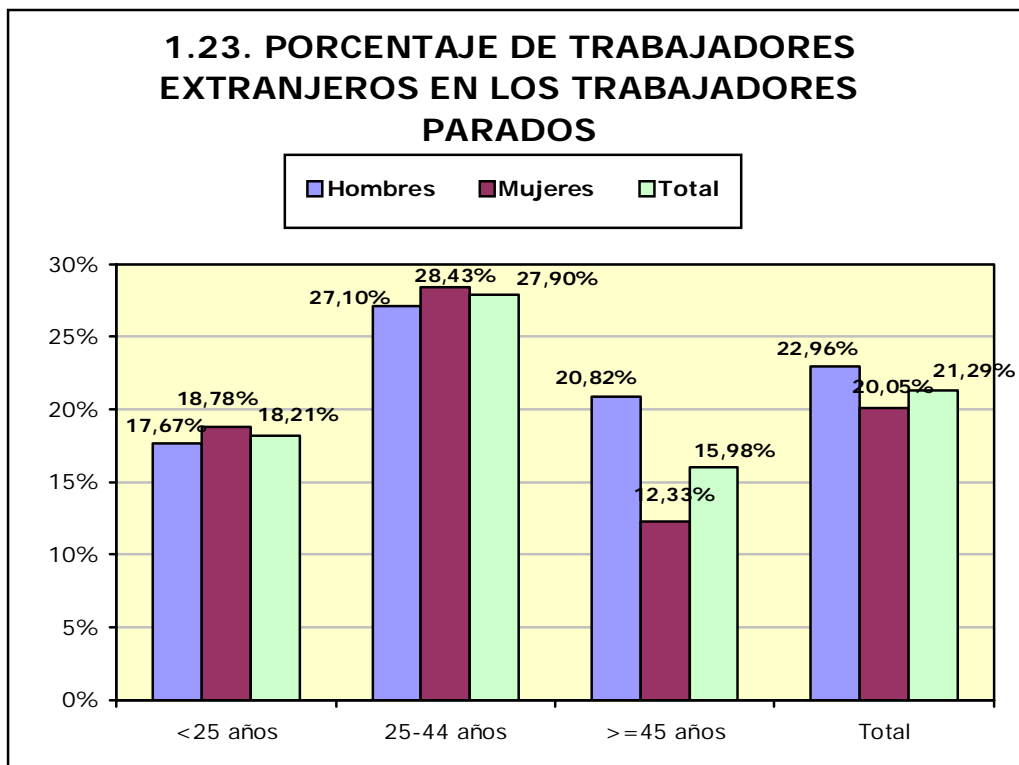
	< 25 años	25 - 44 años	>= 45 años	Total
<b>Hombres</b>	1.500	499	340	<b>2.339</b>
<b>Mujeres</b>	1.443	1.848	1.491	<b>4.782</b>
<b>Total</b>	<b>2.943</b>	<b>2.347</b>	<b>1.831</b>	<b>7.121</b>

**1.21. Trabajadores con una discapacidad igual o superior al 33%**

	< 25 años	25 - 44 años	>= 45 años	Total
<b>Hombres</b>	102	632	768	<b>1.502</b>
<b>Mujeres</b>	70	457	829	<b>1.356</b>
<b>Total</b>	<b>172</b>	<b>1.089</b>	<b>1.597</b>	<b>2.858</b>

**1.22. Trabajadores extranjeros según género y grupo de edad (Porcentaje respecto al total de trabajadores parados por cada categoría)**

	<25 años		25-44 años		>=45 años		Total	
	T	%	T	%	T	%	T	%
<b>Hombres</b>	691	17,67%	3.582	27,10%	3.298	20,82%	7.571	22,96%
<b>Mujeres</b>	683	18,78%	5.657	28,43%	2.593	12,33%	8.933	20,05%
<b>Total</b>	<b>1.374</b>	<b>18,21%</b>	<b>9.239</b>	<b>27,90%</b>	<b>5.891</b>	<b>15,98%</b>	<b>16.504</b>	<b>21,29%</b>

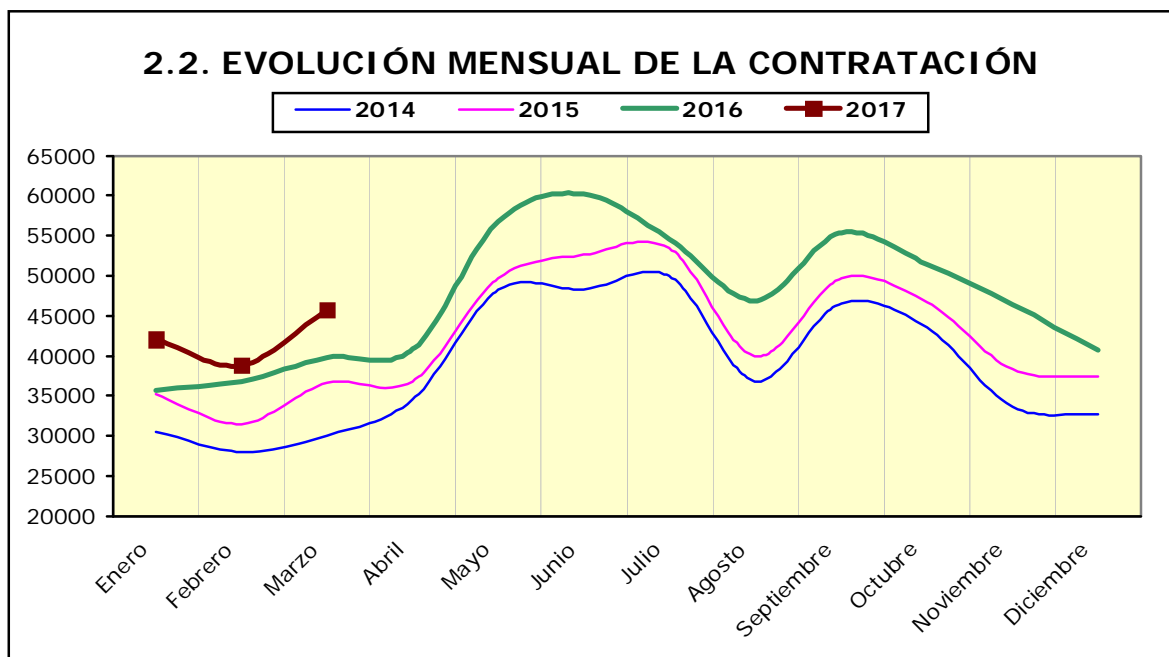


## 2. Contratación

**2.1. Total contratos según ámbito territorial \***

	Huesca	Teruel	Zaragoza	Aragón	España
<b>Mes</b>	<b>6.823</b>	<b>3.914</b>	<b>35.050</b>	<b>45.787</b>	<b>1.732.773</b>
<b>% Δ mes anterior</b>	15,04%	26,42%	17,66%	17,96%	19,29%
<b>% Δ año anterior</b>	5,77%	18,32%	16,80%	15,14%	14,84%
<b>Total año</b>	18.891	10.076	97.701	126.668	4.818.893

\* Incluye los contratos convertidos en indefinidos



### 2.3. Contratos por modalidad y provincia

Modalidad	Datos MES por ámbito			
	Huesca	Teruel	Zaragoza	Aragón
Indefinido (bonif./no bonificados)	442	271	2.203	2.916
Indef. Personas con Discapacidad	4	4	21	29
Conversión en Indefinidos	363	165	1.731	2.259
<b>TOTAL INDEFINIDOS</b>	<b>809</b>	<b>440</b>	<b>3.955</b>	<b>5.204</b>
Obra o servicio	2.271	1.083	10.869	14.223
Eventual circunstancias de la producción	3.148	2.080	16.260	21.488
Interinidad	523	275	3.467	4.265
Temporal discapacitados	4	1	69	74
Sust. jubilación anticipada	0	0	2	2
Jubilación parcial	21	10	120	151
Relevo	6	7	23	36
Prácticas	21	11	165	197
Formación	12	7	53	72
Otros contratos	8	0	67	75
<b>TOTAL TEMPORALES</b>	<b>6.014</b>	<b>3.474</b>	<b>31.095</b>	<b>40.583</b>
<b>TOTAL CONTRATOS</b>	<b>6.823</b>	<b>3.914</b>	<b>35.050</b>	<b>45.787</b>

### 2.4. Contratos por modalidad. Evolución mensual. Aragón

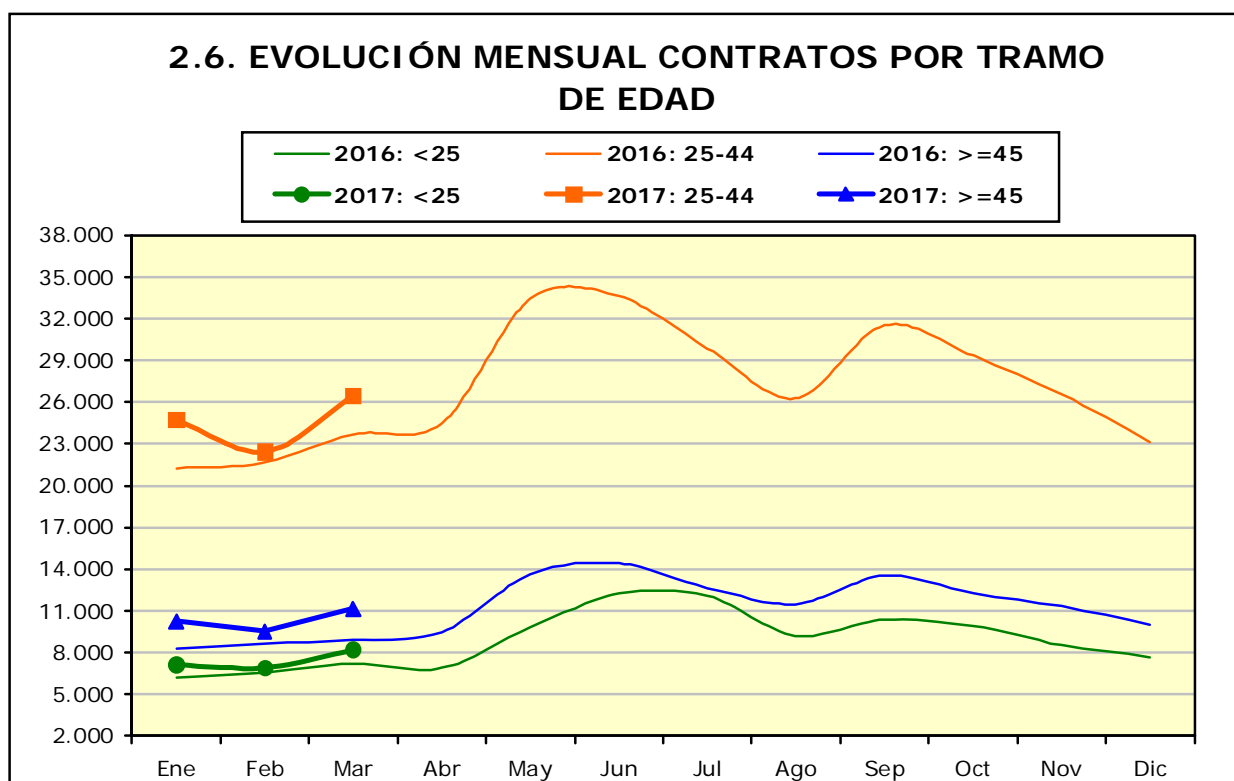
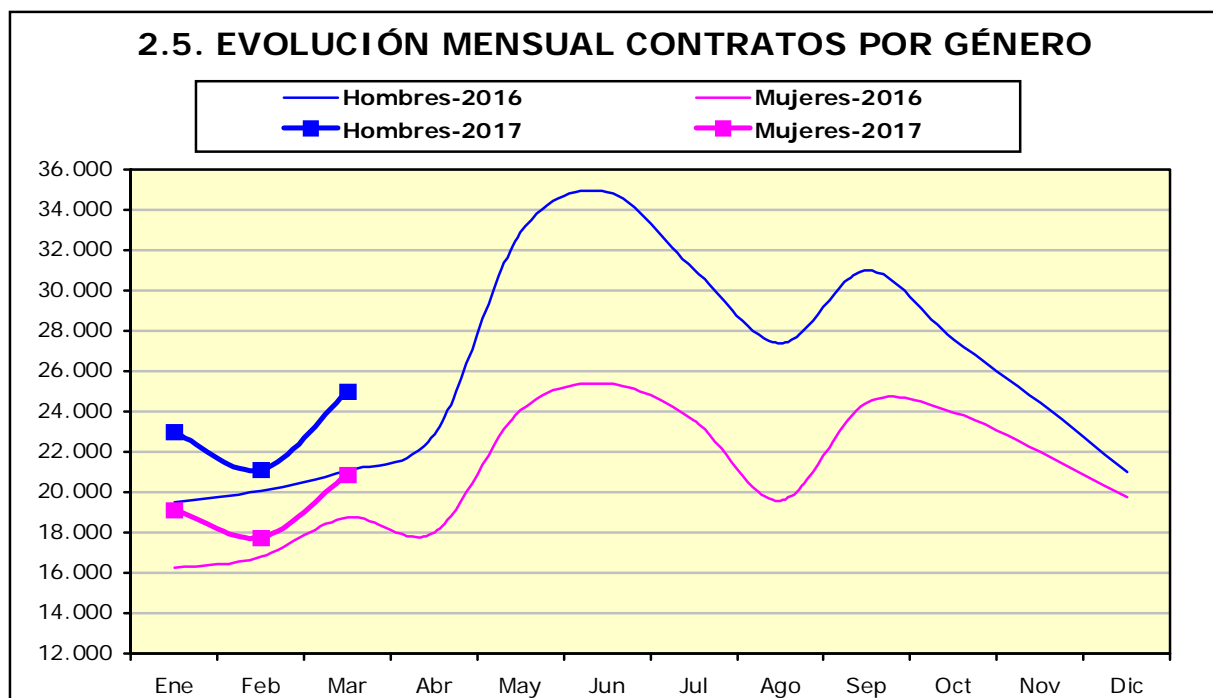
Modalidad	MES					
	1	2	3	4	5	6
Indefinido (bonif./no bonificados)	2.420	2.528	2.916			
Indef. Personas con Discapacidad	24	21	29			
Conversión en Indefinidos	1.594	1.582	2.259			
<b>TOTAL INDEFINIDOS</b>	<b>4.038</b>	<b>4.131</b>	<b>5.204</b>			
Obra o servicio	12.448	12.018	14.223			
Eventual circunstancias de la producción	20.669	18.282	21.488			
Interinidad	4.394	3.869	4.265			
Temporal discapacitados	59	60	74			
Sust. jubilación anticipada	6	1	2			
Jubilación parcial	149	171	151			
Relevo	41	46	36			
Prácticas	169	173	197			

## 2.4. Contratos por modalidad. Evolución mensual. Aragón

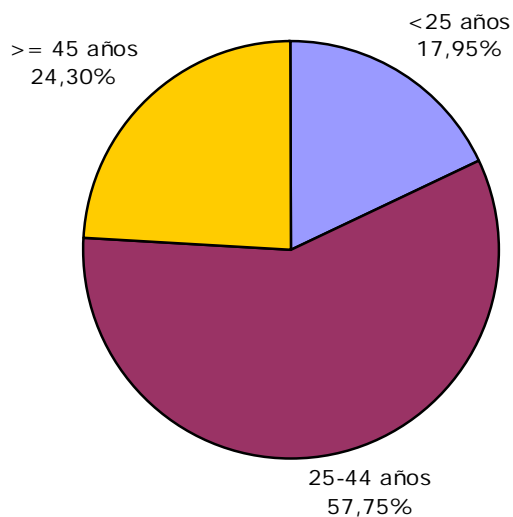
Modalidad	MES					
	1	2	3	4	5	6
Formación	46	29	72			
Otros contratos	46	36	75			
<b>TOTAL TEMPORALES</b>	<b>38.027</b>	<b>34.685</b>	<b>40.583</b>			
<b>TOTAL CONTRATOS</b>	<b>42.065</b>	<b>38.816</b>	<b>45.787</b>			

## 2.4. Contratos por modalidad. Evolución mensual. Aragón (continuación)

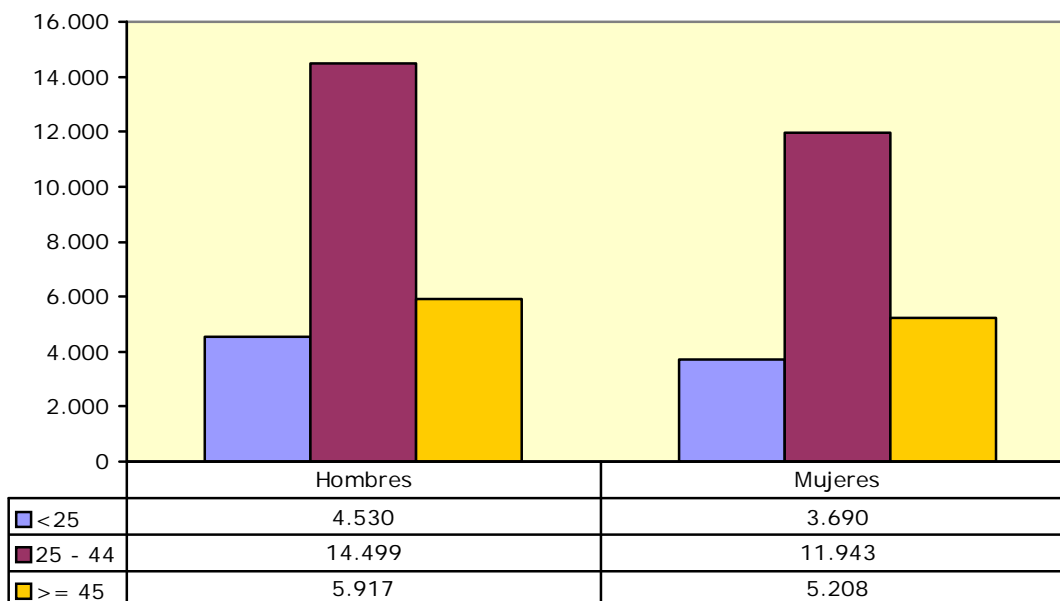
Modalidad	MES					
	7	8	9	10	11	12
Indefinido (bonif./no bonificados)						
Indef. Discapacitados						
Conversión en Indefinidos						
<b>TOTAL INDEFINIDOS</b>						
Obra o servicio						
Eventual circunstancias de la producción						
Interinidad						
Temporal discapacitados						
Sust. jubilación anticipada						
Jubilación parcial						
Relevo						
Prácticas						
Formación						
Otros contratos						
<b>TOTAL TEMPORALES</b>						
<b>TOTAL CONTRATOS</b>						



### 2.7. CONTRATOS POR GRUPOS DE EDAD



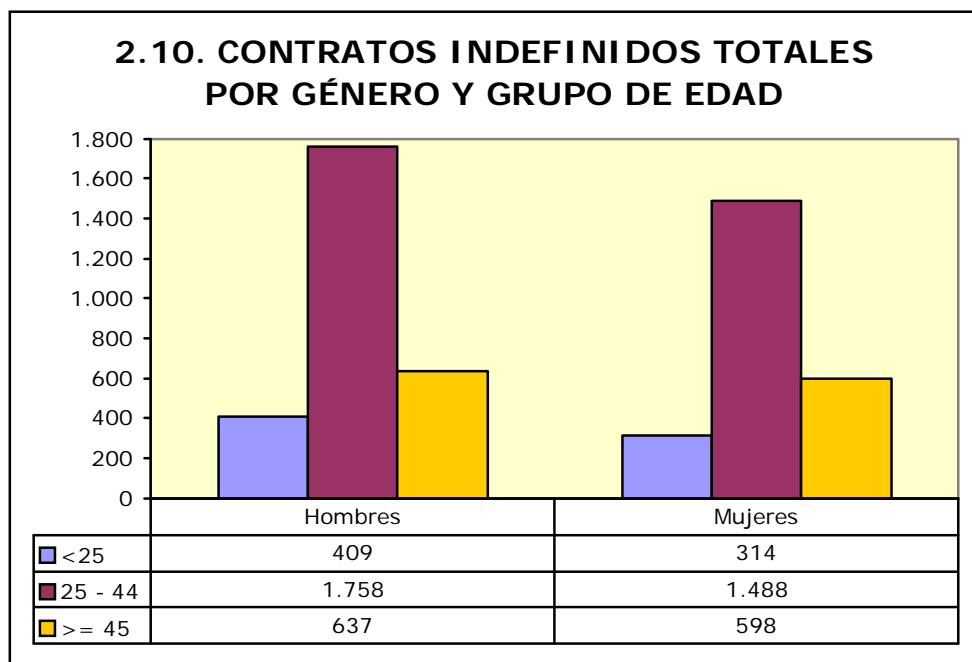
### 2.8. CONTRATOS POR GÉNERO Y GRUPO DE EDAD



## 2.9. Contratos por género y provincia

	Huesca	Teruel	Zaragoza	Aragón
<b>Hombres</b>	3.804	2.349	18.793	<b>24.946</b>
<b>Mujeres</b>	3.019	1.565	16.257	<b>20.841</b>
<b>Total</b>	<b>6.823</b>	<b>3.914</b>	<b>35.050</b>	<b>45.787</b>

## 2.10. CONTRATOS INDEFINIDOS TOTALES POR GÉNERO Y GRUPO DE EDAD



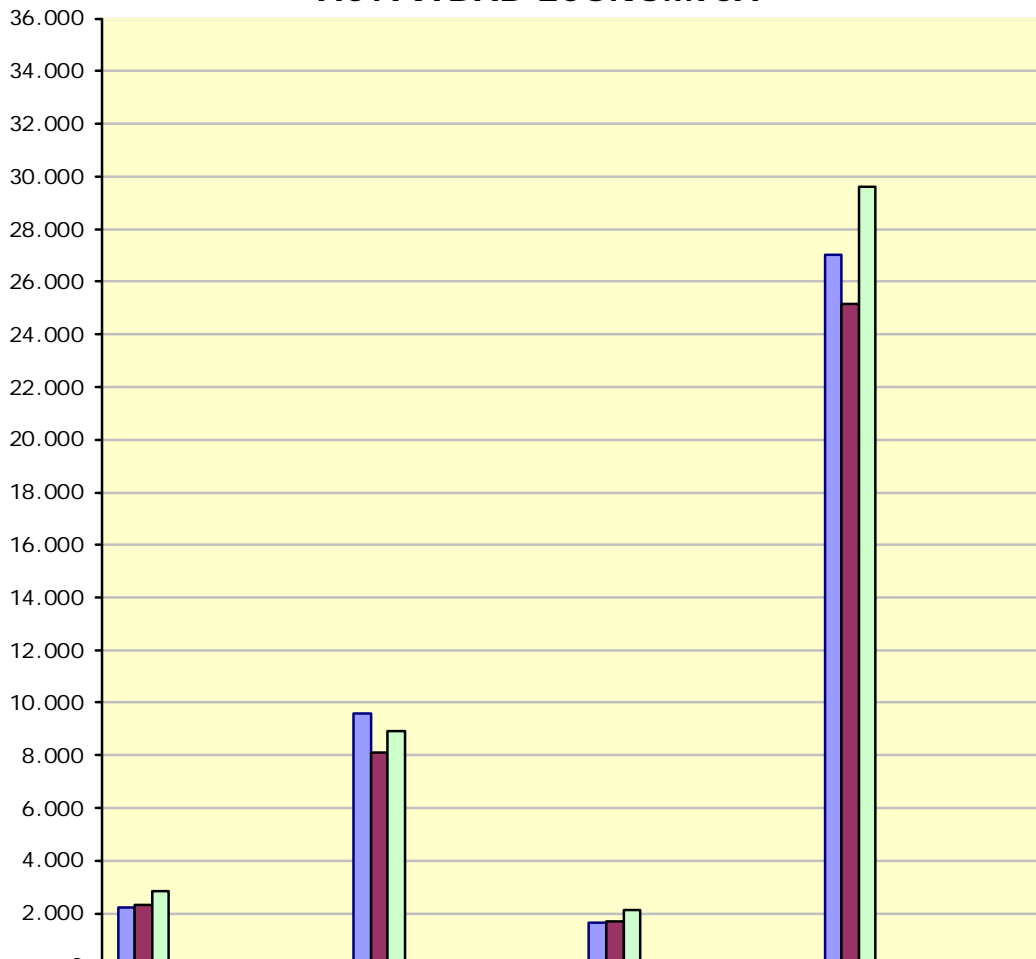
## 2.11. Contratos por nivel académico, género, contratos indefinidos y duración media en días

Nivel Académico	Hombres	Mujeres	Total	Contratos Indefinidos Totales	Duración Media C. Temporal <sup>4</sup> (en días)
Educación Primaria o inferior	7.743	5.363	13.106	1.578	52
Primera Etapa de Educ. Secundaria	9.026	6.718	15.744	1.588	39
Segunda Etapa de Educ. Secundaria:					
- Bachillerato	3.837	3.991	7.828	735	39
- Enseñanza media de formación profesional	1.717	1.479	3.196	353	50
Enseñanza Superior:					
- De formación profesional	909	809	1.718	258	71
- Universitaria	1.714	2.481	4.195	692	76
<b>Total</b>	<b>24.946</b>	<b>20.841</b>	<b>45.787</b>	<b>5.204</b>	<b>47</b>

<sup>4</sup> Se refiere exclusivamente a la duración media de todos aquellos contratos temporales en los que se ha especificado una duración determinada excluyendo por lo tanto los que no definen duración.



**2.12. CONTRATOS INICIALES POR SECTOR DE ACTIVIDAD ECONÓMICA**



	Agricultura	Industria	Construcción	Servicios
Enero	2.185	9.594	1.649	27.043
Febrero	2.289	8.106	1.693	25.146
Marzo	2.864	8.943	2.099	29.622
Abril				
Mayo				
Junio				
Julio				
Agosto				
Septiembre				
Octubre				
Noviembre				
Diciembre				

**2.13. Contratos totales (incluidos conversiones en indefinidos) por actividad económica y género**

Actividad económica		Hombres	Mujeres	Total
01	Agricultura, ganadería, caza y servicios relacionados con las mismas	2.266	510	2.776
02	Silvicultura y explotación forestal	164	3	167
03	Pesca y acuicultura	9	3	12
05	Extracción de antracita, hulla y lignito	1	0	1
08	Otras industrias extractivas	34	1	35
10	Industria de la alimentación	676	414	1.090
11	Fabricación de bebidas	35	41	76
13	Industria textil	98	170	268
14	Confección de prendas de vestir	19	38	57
15	Industria del cuero y del calzado	33	27	60
16	Industria de la madera y del corcho, excepto muebles; cestería y espartería	130	12	142
17	Industria del papel	110	15	125
18	Artes gráficas y reproducción de soportes grabados	66	29	95
20	Industria química	310	319	629
21	Fabricación de productos farmacéuticos	28	13	41
22	Fabricación de productos de caucho y plásticos	496	237	733
23	Fabricación de otros productos minerales no metálicos	196	20	216
24	Metalurgia; fabricación de productos de hierro, acero y ferroaleaciones	180	18	198
25	Fabricación de productos metálicos, excepto maquinaria y equipo	942	131	1.073
26	Fabricación de productos informáticos, electrónicos y ópticos	60	175	235
27	Fabricación de material y equipo eléctrico	646	337	983
28	Fabricación de maquinaria y equipo n.c.o.p.	433	69	502
29	Fabricación de vehículos de motor, remolques y semirremolques	1.486	408	1.894
30	Fabricación de otro material de transporte	15	5	20
31	Fabricación de muebles	300	49	349
32	Otras industrias manufactureras	29	42	71
33	Reparación e instalación de maquinaria y equipo	141	27	168
35	Suministro de energía eléctrica, gas, vapor y aire acondicionado	10	3	13
36	Captación, depuración y distribución de agua	59	4	63
37	Recogida y tratamiento de aguas residuales	5	2	7
38	Recogida, tratamiento y eliminación de residuos; valorización	197	30	227
41	Construcción de edificios	806	32	838
42	Ingeniería civil	103	4	107
43	Actividades de construcción especializada	1.238	80	1.318
45	Venta y reparación de vehículos de motor y motocicletas	266	43	309
46	Comercio al por mayor e intermediarios del comercio, excepto de vehículos de motor y motocicletas	981	551	1.532
47	Comercio al por menor, excepto de vehículos de motor y motocicletas	915	1.918	2.833
49	Transporte terrestre y por tubería	1.004	100	1.104
51	Transporte aéreo	8	15	23
52	Almacenamiento y actividades anexas al transporte	954	278	1.232
53	Actividades postales y de correos	230	341	571
55	Servicios de alojamiento	602	863	1.465
56	Servicios de comidas y bebidas	2.814	3.915	6.729
58	Edición	49	106	155
59	Actividades cinematográficas, de vídeo y de programas de televisión, grabación de sonido y edición musical	32	28	60
60	Actividades de programación y emisión de radio y televisión	6	4	10

## 2.13. Contratos totales (incluidos conversiones en indefinidos) por actividad económica y género

Actividad económica		Hombres	Mujeres	Total
61	Telecomunicaciones	14	11	25
62	Programación, consultoría y otras actividades relacionadas con la informática	82	37	119
63	Servicios de información	44	20	64
64	Servicios financieros, excepto seguros y fondos de pensiones	33	78	111
65	Seguros, reaseguros y fondos de pensiones, excepto Seguridad Social obligatoria	1	2	3
66	Actividades auxiliares a los servicios financieros y a los seguros	8	25	33
68	Actividades inmobiliarias	25	41	66
69	Actividades jurídicas y de contabilidad	51	171	222
70	Actividades de las sedes centrales; actividades de consultoría de gestión empresarial	28	52	80
71	Servicios técnicos de arquitectura e ingeniería; ensayos y análisis técnicos	203	98	301
72	Investigación y desarrollo	24	23	47
73	Publicidad y estudios de mercado	177	429	606
74	Otras actividades profesionales, científicas y técnicas	85	90	175
75	Actividades veterinarias	3	14	17
77	Actividades de alquiler	60	17	77
78	Actividades relacionadas con el empleo	381	341	722
79	Actividades de agencias de viajes, operadores turísticos, servicios de reservas y actividades relacionadas con los mismos	38	77	115
80	Actividades de seguridad e investigación	243	51	294
81	Servicios a edificios y actividades de jardinería	658	1.331	1.989
82	Actividades administrativas de oficina y otras actividades auxiliares a las empresas	644	926	1.570
84	Administración Pública y defensa; Seguridad Social obligatoria	195	291	486
85	Educación	462	816	1.278
86	Actividades sanitarias	165	363	528
87	Asistencia en establecimientos residenciales	116	1.010	1.126
88	Actividades de servicios sociales sin alojamiento	97	615	712
90	Actividades de creación, artísticas y espectáculos	872	383	1.255
91	Actividades de bibliotecas, archivos, museos y otras actividades culturales	18	35	53
92	Actividades de juegos de azar y apuestas	38	71	109
93	Actividades deportivas, recreativas y de entretenimiento	683	563	1.246
94	Actividades asociativas	83	204	287
95	Reparación de ordenadores, efectos personales y artículos de uso doméstico	45	42	87
96	Otros servicios personales	139	618	757
97	Actividades de los hogares como empleadores de personal doméstico	45	565	610
99	Actividades de organizaciones y organismos extraterritoriales	4	1	5
	<b>Total</b>	<b>24.946</b>	<b>20.841</b>	<b>45.787</b>

**2.14. Contratos realizados por las Empresas de Trabajo Temporal según provincia \***

Mes	Huesca	Teruel	Zaragoza	Aragón
Enero	496	710	9.574	<b>10.780</b>
Febrero	438	685	8.126	<b>9.249</b>
Marzo	552	776	9.142	<b>10.470</b>
Abril				
Mayo				
Junio				
Julio				
Agosto				
Septiembre				
Octubre				
Noviembre				
Diciembre				

\* Con empresa usuaria identificada

**2.15. Contratos realizados por tipo de jornada, tipo de contrato, grupo de edad y género**

Tipo de jornada		<25 años		25-45 años		≥ 45 años		Total
		H	M	H	M	H	M	
Tiempo Completo	Indefinido	225	86	1.309	742	468	257	<b>3.087</b>
	Temporal	2.729	1.489	10.042	5.773	4.183	2.461	<b>26.677</b>
Tiempo Parcial	Indefinido	156	204	314	632	114	306	<b>1.726</b>
	Temporal	1.392	1.887	2.699	4.682	1.097	2.149	<b>13.906</b>
Fijo Discontinuo		28	24	135	114	55	35	<b>391</b>
<b>Total</b>		<b>4.530</b>	<b>3.690</b>	<b>14.499</b>	<b>11.943</b>	<b>5.917</b>	<b>5.208</b>	<b>45.787</b>

**2.16 Ocupaciones<sup>5</sup> más contratadas (con 100 y más contratos) por género. (86,40% del total de la contratación)**

Código	Ocupación	Hombres	Mujeres	Total
9700	Peones de las industrias manufactureras	4.541	2.145	6.686
5120	Camareros asalariados	2.505	2.811	5.316
9210	Personal de limpieza de oficinas, hoteles y otros establecimientos similares	610	2.208	2.818
5220	Vendedores en tiendas y almacenes	421	1.401	1.822
9511	Peones agrícolas (excepto en huertas, invernaderos, viveros y jardines)	1.282	314	1.596
9811	Peones del transporte de mercancías y descargadores	1.065	380	1.445
9310	Ayudantes de cocina	303	555	858
2932	Compositores, músicos y cantantes	527	187	714
8432	Conductores asalariados de camiones	636	9	645
7323	Ajustadores y operadores de máquinas-herramienta	445	195	640
5110	Cocineros asalariados	293	341	634

<sup>5</sup> Según CNO-11 a 4 dígitos.

**2.16 Ocupaciones<sup>5</sup> más contratadas (con 100 y más contratos) por género.  
 (86,40% del total de la contratación)**

Código	Ocupación	Hombres	Mujeres	Total
3724	Monitores de actividades recreativas y de entretenimiento	212	393	605
9100	Empleados domésticos	27	558	585
9512	Peones agrícolas en huertas, invernaderos, viveros y jardines	411	120	531
4221	Empleados de servicios de correos (excepto empleados de mostrador)	190	339	529
4309	Empleados administrativos sin tareas de atención al público no clasificados bajo otros epígrafes	151	373	524
5824	Azafatos de tierra	85	407	492
4500	Empleados administrativos con tareas de atención al público no clasificados bajo otros epígrafes	88	397	485
5611	Auxiliares de enfermería hospitalaria	73	400	473
7121	Albañiles	469	3	472
9602	Peones de la construcción de edificios	471	0	471
5710	Trabajadores de los cuidados personales a domicilio	14	440	454
5500	Cajeros y taquilleros (excepto bancos)	67	385	452
5721	Cuidadores de niños en guarderías y centros educativos	24	428	452
3715	Animadores comunitarios	120	283	403
5629	Trabajadores de los cuidados a las personas en servicios de salud no clasificados bajo otros epígrafes	34	351	385
2329	Profesores y profesionales de la enseñanza no clasificados bajo otros epígrafes	169	188	357
5492	Promotores de venta	50	307	357
9820	Reponedores	229	125	354
8412	Conductores asalariados de automóviles, taxis y furgonetas	328	21	349
4423	Telefonistas	61	285	346
8121	Operadores en instalaciones para la obtención y transformación de metales	184	120	304
7312	Soldadores y oxicortadores	288	5	293
9229	Otro personal de limpieza	146	147	293
5941	Vigilantes de seguridad y similares habilitados para ir armados	229	49	278
8333	Operadores de carretillas elevadoras	262	15	277
3510	Agentes y representantes comerciales	173	102	275
7899	Oficiales, operarios y artesanos de otros oficios no clasificados bajo otros epígrafes	244	17	261
9490	Otras ocupaciones elementales	208	46	254
9432	Mozos de equipaje y afines	198	51	249
8209	Montadores y ensambladores no clasificados en otros epígrafes	214	28	242
9530	Peones agropecuarios	200	36	236
8143	Operadores de máquinas para fabricar productos de papel y cartón	81	150	231
8159	Operadores de máquinas para fabricar productos textiles no clasificados bajo otros epígrafes	72	153	225
7510	Electricistas de la construcción y afines	217	3	220
3723	Instructores de actividades deportivas	160	50	210
7314	Montadores de estructuras metálicas	193	9	202
9520	Peones ganaderos	189	13	202
3131	Técnicos en instalaciones de producción de energía	164	23	187

**2.16 Ocupaciones<sup>5</sup> más contratadas (con 100 y más contratos) por género.  
 (86,40% del total de la contratación)**

Código	Ocupación	Hombres	Mujeres	Total
3128	Técnicos en metalurgia y minas	112	59	171
7701	Matarifes y trabajadores de las industrias cárnicas	125	41	166
5811	Peluqueros	21	135	156
8202	Ensambladores de equipos eléctricos y electrónicos	96	51	147
5899	Trabajadores de servicios personales no clasificados bajo otros epígrafes	90	55	145
4424	Teleoperadores	49	91	140
5499	Vendedores no clasificados bajo otros epígrafes	78	57	135
7401	Mecánicos y ajustadores de vehículos de motor	130	3	133
2935	Actores	64	68	132
9442	Clasificadores de desechos, operarios de punto limpio y recogedores de chatarra	112	20	132
2824	Profesionales del trabajo y la educación social	21	97	118
5812	Especialistas en tratamientos de estética, bienestar y afines	12	104	116
5942	Auxiliares de vigilante de seguridad y similares no habilitados para ir armados	96	19	115
6110	Trabajadores cualificados en actividades agrícolas (excepto en huertas, invernaderos, viveros y jardines)	102	13	115
7403	Mecánicos y ajustadores de maquinaria agrícola e industrial	114	1	115
2210	Profesores de universidades y otra enseñanza superior (excepto formación profesional)	55	59	114
8321	Operadores de maquinaria agrícola móvil	107	0	107
3314	Técnicos en laboratorio de diagnóstico clínico	27	78	105
7199	Otros trabajadores de las obras estructurales de construcción no clasificados bajo otros epígrafes	100	3	103
2121	Enfermeros no especializados	11	91	102
9543	Peones forestales y de la caza	101	1	102
2252	Técnicos en educación infantil	2	99	101
6120	Trabajadores cualificados en huertas, invernaderos, viveros y jardines	75	25	100

## 2.17. Ocupaciones más contratadas con contrato indefinido por grupo ocupacional

Código	Ocupación	Contratos		
		Iniciales	Conversiones	Total
<b>GRUPO 1: Directores y Gerentes</b>				
1211	Directores financieros	7	0	7
1221	Directores comerciales y de ventas	7	0	7
<b>GRUPO 2: Técnicos y profesionales científicos e intelectuales</b>				
2932	Compositores, músicos y cantantes	71	0	71
2912	Bibliotecarios, documentalistas y afines	28	0	28
2431	Ingenieros industriales y de producción	17	10	27
2323	Profesores de enseñanza no reglada de música y danza	12	8	20
<b>GRUPO 3: Técnicos; profesionales de apoyo</b>				
3510	Agentes y representantes comerciales	108	50	158
3820	Programadores informáticos	29	10	39
3724	Monitores de actividades recreativas y de entretenimiento	26	10	36
3613	Asistentes de dirección y administrativos	18	13	31
<b>GRUPO 4: Empleados contables, administrativos y otros empleados de oficina</b>				
4423	Telefonistas	0	197	197
4500	Empleados administrativos con tareas de atención al público no clasificados bajo otros epígrafes	78	67	145
4309	Empleados administrativos sin tareas de atención al público no clasificados bajo otros epígrafes	74	62	136
4111	Empleados de contabilidad	15	8	23
<b>GRUPO 5: Trabajadores de los servicios de restauración, personales, protección y vendedores</b>				
5120	Camareros asalariados	314	216	530
5220	Vendedores en tiendas y almacenes	228	157	385
5110	Cocineros asalariados	66	42	108
5811	Peluqueros	33	15	48
<b>GRUPO 6: Trabajadores cualificados en el sector agrícola, ganadero, forestal y pesquero</b>				
6110	Trabajadores cualificados en actividades agrícolas (excepto en huertas, invernaderos, viveros y jardines)	19	5	24
6410	Trabajadores cualificados en actividades forestales y del medio natural	7	2	9
6203	Trabajadores cualificados en actividades ganaderas de porcino	3	4	7
6120	Trabajadores cualificados en huertas, invernaderos, viveros y jardines	3	3	6
<b>GRUPO 7: Artesanos y trabajadores cualificados de las industrias manufactureras y la construcción (excepto operadores de instalaciones y maquinaria)</b>				
7510	Electricistas de la construcción y afines	73	8	81
7121	Albañiles	24	35	59
7401	Mecánicos y ajustadores de vehículos de motor	26	22	48
7899	Oficiales, operarios y artesanos de otros oficios no clasificados bajo otros epígrafes	18	30	48
<b>GRUPO 8: Operadores de instalaciones y maquinaria, y montadores</b>				
8432	Conductores asalariados de camiones	102	84	186

## 2.17. Ocupaciones más contratadas con contrato indefinido por grupo ocupacional

Código	Ocupación	Contratos		
		Iniciales	Conversiones	Total
8412	Conductores asalariados de automóviles, taxis y furgonetas	31	40	71
8202	Ensambladores de equipos eléctricos y electrónicos	4	58	62
8209	Montadores y ensambladores no clasificados en otros epígrafes	32	18	50
<b>GRUPO 9: Ocupaciones elementales</b>				
9100	Empleados domésticos	253	0	253
9700	Peones de las industrias manufactureras	81	138	219
9210	Personal de limpieza de oficinas, hoteles y otros establecimientos similares	81	80	161
9310	Ayudantes de cocina	67	53	120



### 3. Contratación de Trabajadores Extranjeros

#### 3.1. Contratos realizados a trabajadores extranjeros por nacionalidad y provincia (21,09% de la contratación total)

País	Huesca	Teruel	Zaragoza	Total	
642	Rumanía	660	323	2.696	3.679
504	Marruecos	162	206	716	1.084
686	Senegal	63	9	417	489
218	Ecuador	29	3	343	375
170	Colombia	36	29	284	349
100	Bulgaria	134	14	173	321
558	Nicaragua	22	4	264	290
12	Argelia	16	9	223	248
156	China	11	5	154	170
586	Pakistán	33	4	133	170
466	Malí	108	12	44	164
620	Portugal	38	10	110	158
270	Gambia	54	0	103	157
604	Perú	3	19	121	143
214	Dominicana, República	32	15	95	142
804	Ucrania	42	17	82	141
616	Polonia	38	20	77	135
288	Ghana	10	5	107	122
380	Italia	15	16	75	106
76	Brasil	10	9	74	93
192	Cuba	11	9	69	89
862	Venezuela	12	3	62	77
32	Argentina	13	8	47	68
340	Honduras	5	1	55	61
	Resto	154	46	624	824
	<b>Total</b>	<b>1.711</b>	<b>796</b>	<b>7.148</b>	<b>9.655</b>

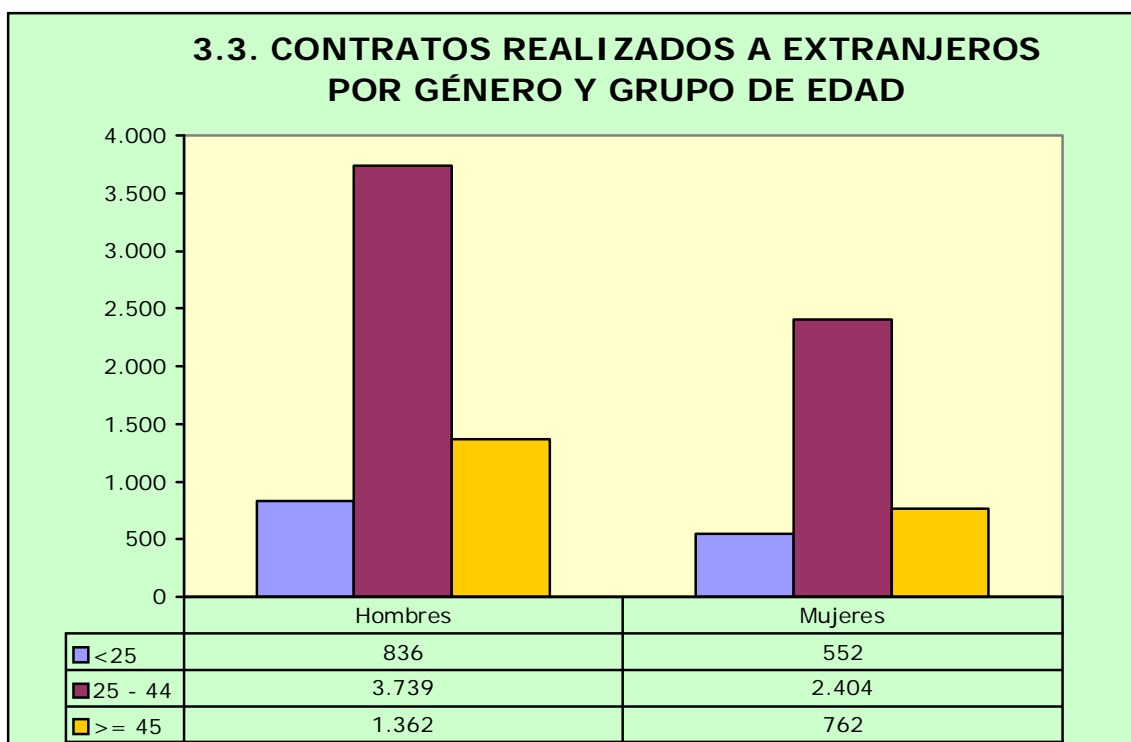
#### 3.2. Contratos realizados a trabajadores extranjeros por nacionalidad y género

País	Hombres	Mujeres	Total	
642	Rumanía	2.076	1.603	3.679
504	Marruecos	889	195	1.084
686	Senegal	446	43	489
218	Ecuador	176	199	375
170	Colombia	173	176	349
100	Bulgaria	195	126	321
558	Nicaragua	53	237	290
12	Argelia	223	25	248
156	China	104	66	170
586	Pakistán	165	5	170

**3.2. Contratos realizados a trabajadores extranjeros por nacionalidad y género**

País	Hombres	Mujeres	Total
466 Malí	135	29	164
620 Portugal	96	62	158
270 Gambia	142	15	157
604 Perú	92	51	143
214 Dominicana, República	71	71	142
804 Ucrania	68	73	141
616 Polonia	46	89	135
288 Ghana	111	11	122
380 Italia	61	45	106
76 Brasil	33	60	93
192 Cuba	52	37	89
862 Venezuela	31	46	77
32 Argentina	30	38	68
340 Honduras	9	52	61
Resto	460	364	824
<b>Total</b>	<b>5.937</b>	<b>3.718</b>	<b>9.655</b>

**3.3. CONTRATOS REALIZADOS A EXTRANJEROS POR GÉNERO Y GRUPO DE EDAD**



**3.4. Ocupaciones más contratadas (30 y más trabajadores extranjeros) por género (88,70% del total de contratos de extranjeros)**

Código	Ocupación	Hombres	Mujeres	Total
9700	Peones de las industrias manufactureras	879	398	1.277
9511	Peones agrícolas (excepto en huertas, invernaderos, viveros y jardines)	990	267	1.257
5120	Camareros asalariados	447	633	1.080
9210	Personal de limpieza de oficinas, hoteles y otros establecimientos similares	235	552	787
9512	Peones agrícolas en huertas, invernaderos, viveros y jardines	316	107	423
9100	Empleados domésticos	19	353	372
9310	Ayudantes de cocina	84	205	289
9602	Peones de la construcción de edificios	267	0	267
8432	Conductores asalariados de camiones	236	1	237
5220	Vendedores en tiendas y almacenes	88	145	233
7121	Albañiles	219	3	222
9811	Peones del transporte de mercancías y descargadores	172	48	220
9530	Peones agropecuarios	154	36	190
5110	Cocineros asalariados	65	85	150
9520	Peones ganaderos	127	8	135
9229	Otro personal de limpieza	54	53	107
8159	Operadores de máquinas para fabricar productos textiles no clasificados bajo otros epígrafes	32	69	101
7701	Matarifes y trabajadores de las industrias cárnicas	72	11	83
5629	Trabajadores de los cuidados a las personas en servicios de salud no clasificados bajo otros epígrafes	0	74	74
6110	Trabajadores cualificados en actividades agrícolas (excepto en huertas, invernaderos, viveros y jardines)	62	9	71
5611	Auxiliares de enfermería hospitalaria	7	63	70
6120	Trabajadores cualificados en huertas, invernaderos, viveros y jardines	45	20	65
2932	Compositores, músicos y cantantes	51	12	63
7510	Electricistas de la construcción y afines	61	1	62
8412	Conductores asalariados de automóviles, taxis y furgonetas	52	4	56
7312	Soldadores y oxicortadores	53	0	53
9820	Reponedores	29	24	53
7314	Montadores de estructuras metálicas	46	1	47
8321	Operadores de maquinaria agrícola móvil	47	0	47
9490	Otras ocupaciones elementales	41	5	46
4309	Empleados administrativos sin tareas de atención al público no clasificados bajo otros epígrafes	18	25	43
5710	Trabajadores de los cuidados personales a domicilio	2	41	43
7111	Encofradores y operarios de puesta en obra de hormigón	42	0	42
8143	Operadores de máquinas para fabricar productos de papel y cartón	12	30	42
9432	Mozos de equipaje y afines	36	4	40

**3.4. Ocupaciones más contratadas (30 y más trabajadores extranjeros) por género (88,70% del total de contratos de extranjeros)**

Código	Ocupación	Hombres	Mujeres	Total
9543	Peones forestales y de la caza	39	1	40
7899	Oficiales, operarios y artesanos de otros oficios no clasificados bajo otros epígrafes	37	1	38
5500	Cajeros y taquilleros (excepto bancos)	8	28	36
6410	Trabajadores cualificados en actividades forestales y del medio natural	35	1	36
2322	Profesores de enseñanza no reglada de idiomas	20	15	35
6202	Trabajadores cualificados en actividades ganaderas de ovino y caprino	32	0	32

**3.5. Contratos realizados a trabajadores extranjeros por actividad económica**

Actividad Económica		Hombres	Mujeres	Total
01	Agricultura, ganadería, caza y servicios relacionados con las mismas	1.730	426	2.156
02	Silvicultura y explotación forestal	76	2	78
08	Otras industrias extractivas	12	0	12
10	Industria de la alimentación	216	101	317
11	Fabricación de bebidas	4	4	8
13	Industria textil	41	69	110
14	Confección de prendas de vestir	4	7	11
15	Industria del cuero y del calzado	7	2	9
16	Industria de la madera y del corcho, excepto muebles; cestería y espartería	24	5	29
17	Industria del papel	16	2	18
18	Artes gráficas y reproducción de soportes grabados	5	6	11
20	Industria química	24	58	82
21	Fabricación de productos farmacéuticos	1	1	2
22	Fabricación de productos de caucho y plásticos	82	33	115
23	Fabricación de otros productos minerales no metálicos	25	0	25
24	Metalurgia; fabricación de productos de hierro, acero y ferroaleaciones	27	0	27
25	Fabricación de productos metálicos, excepto maquinaria y equipo	119	12	131
26	Fabricación de productos informáticos, electrónicos y ópticos	7	28	35
27	Fabricación de material y equipo eléctrico	26	16	42
28	Fabricación de maquinaria y equipo n.c.o.p.	31	5	36
29	Fabricación de vehículos de motor, remolques y semirremolques	167	26	193
30	Fabricación de otro material de transporte	1	1	2
31	Fabricación de muebles	36	6	42
32	Otras industrias manufactureras	7	6	13
33	Reparación e instalación de maquinaria y equipo	19	3	22
36	Captación, depuración y distribución de agua	23	0	23
37	Recogida y tratamiento de aguas residuales	1	0	1
38	Recogida, tratamiento y eliminación de residuos; valorización	38	4	42

**3.5. Contratos realizados a trabajadores extranjeros por actividad económica**

Actividad Económica		Hombres	Mujeres	Total
41	Construcción de edificios	385	5	390
42	Ingeniería civil	28	1	29
43	Actividades de construcción especializada	356	12	368
45	Venta y reparación de vehículos de motor y motocicletas	37	3	40
46	Comercio al por mayor e intermediarios del comercio, excepto de vehículos de motor y motocicletas	163	98	261
47	Comercio al por menor, excepto de vehículos de motor y motocicletas	174	187	361
49	Transporte terrestre y por tubería	320	12	332
51	Transporte aéreo	2	2	4
52	Almacenamiento y actividades anexas al transporte	278	22	300
53	Actividades postales y de correos	8	0	8
55	Servicios de alojamiento	88	248	336
56	Servicios de comidas y bebidas	542	899	1.441
58	Edición	3	25	28
59	Actividades cinematográficas, de vídeo y de programas de televisión, grabación de sonido y edición musical	1	1	2
61	Telecomunicaciones	2	2	4
62	Programación, consultoría y otras actividades relacionadas con la informática	3	1	4
63	Servicios de información	7	2	9
64	Servicios financieros, excepto seguros y fondos de pensiones	1	2	3
66	Actividades auxiliares a los servicios financieros y a los seguros	1	1	2
68	Actividades inmobiliarias	1	4	5
69	Actividades jurídicas y de contabilidad	0	2	2
70	Actividades de las sedes centrales; actividades de consultoría de gestión empresarial	2	2	4
71	Servicios técnicos de arquitectura e ingeniería; ensayos y análisis técnicos	23	6	29
72	Investigación y desarrollo	3	1	4
73	Publicidad y estudios de mercado	11	29	40
74	Otras actividades profesionales, científicas y técnicas	14	15	29
75	Actividades veterinarias	0	1	1
77	Actividades de alquiler	2	2	4
78	Actividades relacionadas con el empleo	75	39	114
79	Actividades de agencias de viajes, operadores turísticos, servicios de reservas y actividades relacionadas con los mismos	1	3	4
80	Actividades de seguridad e investigación	4	7	11
81	Servicios a edificios y actividades de jardinería	240	229	469
82	Actividades administrativas de oficina y otras actividades auxiliares a las empresas	91	61	152
84	Administración Pública y defensa; Seguridad Social obligatoria	22	9	31
85	Educación	30	46	76
86	Actividades sanitarias	5	23	28
87	Asistencia en establecimientos residenciales	13	193	206
88	Actividades de servicios sociales sin alojamiento	5	54	59
90	Actividades de creación, artísticas y espectáculos	82	20	102
91	Actividades de bibliotecas, archivos, museos y otras actividades culturales	2	1	3

## 3.5. Contratos realizados a trabajadores extranjeros por actividad económica

Actividad Económica		Hombres	Mujeres	Total
92	Actividades de juegos de azar y apuestas	5	12	17
93	Actividades deportivas, recreativas y de entretenimiento	62	42	104
94	Actividades asociativas	4	14	18
95	Reparación de ordenadores, efectos personales y artículos de uso doméstico	11	12	23
96	Otros servicios personales	41	190	231
97	Actividades de los hogares como empleadores de personal doméstico	20	355	375
	<b>Total</b>	<b>5.937</b>	<b>3.718</b>	<b>9.655</b>