



## EMPLEO Y DISCAPACIDAD

Evolución del paro registrado y las contrataciones de las  
personas con discapacidad en Aragón

Trimestre 4º de 2024



**INSTITUTO ARAGONÉS DE EMPLEO**



## ÍNDICE

<b>1. El paro registrado entre las personas con discapacidad</b>	<b>4</b>
1.1. Evolución del paro registrado	4
1.1.1. Por ámbito territorial	4
1.1.2. Por trimestres	4
1.1.3. Según sexo	5
1.1.4. Según grupo de edad	5
1.2. Datos generales del paro registrado	6
1.2.1. Según sexo y provincia	6
1.2.2. Según sexo y grupo de edad	7
1.2.3. Según grupo de edad, provincia y sexo	7
1.2.4. Según nivel académico, provincia y sexo	8
1.2.5. Trabajadores parados de larga duración con discapacidad por grupo de edad	8
1.3. Paro registrado atendiendo al tipo de discapacidad	9
1.3.1. Según tipo de discapacidad	9
1.3.2. Según sexo	9
1.3.3. Según grupo de edad	9
1.3.4. Según nivel académico	10
1.3.5. Por provincia	10
1.4. Duración media de la demanda en desempleo (en días)	11
1.4.1. Según grupo de edad y sexo	11
1.4.2. Según nivel académico y sexo	11
1.4.3. Según provincia y sexo	11
1.4.4. Según tipo de discapacidad y sexo	12
1.5. Actividad económica	13
1.5.1. Actividad económica de la última empresa en la que han prestado sus servicios	13
1.5.2. Según sectores de actividad económica y tipo de discapacidad	15
1.5.3. Trabajadores parados sin empleo anterior según sexo y grupo de edad	15
1.6. Trabajadores parados extranjeros	16
1.6.1. Según sexo y grupo de edad	16
1.6.2. Según sexo y tipo de discapacidad	16
1.6.3. Según sexo y provincia	16

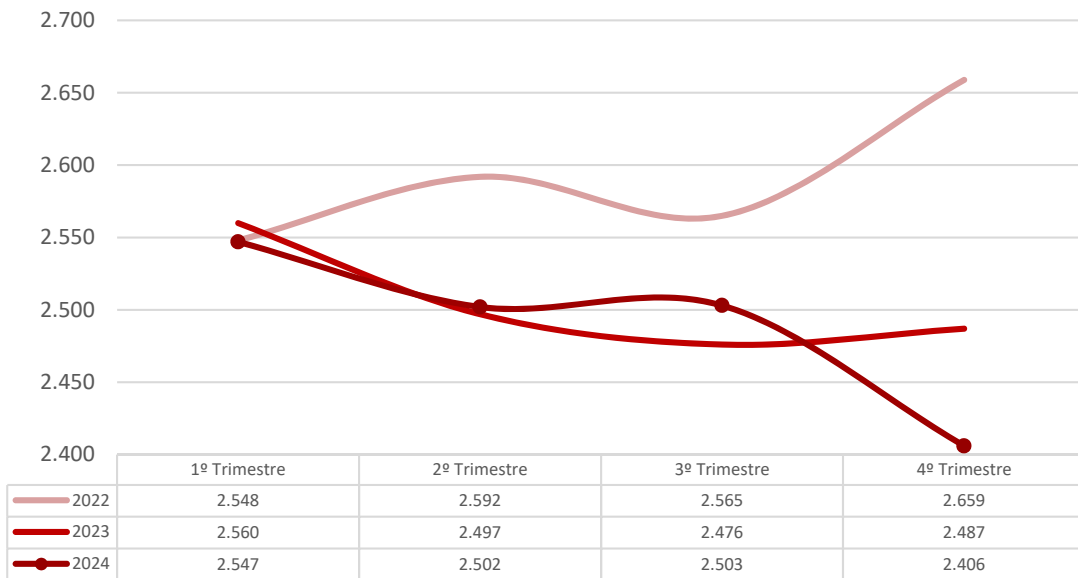
<b>2. La contratación de los trabajadores con discapacidad</b>	<b>17</b>
2.1. Evolución de la contratación	17
2.1.1. Por ámbito territorial	17
2.1.2. Por trimestres	17
2.1.3. Según sexo	18
2.1.4. Según grupo de edad	18
2.2. Datos generales de la contratación	19
2.2.1. Según sexo y provincia	19
2.2.2. Según grupo de edad	20
2.2.3. Según grupo de edad, provincia y sexo	20
2.2.4. Según nivel académico, provincia y sexo	21
2.3. Tipos de contratos	22
2.3.1. Según provincia y sexo	22
2.3.2. Según grupo de edad	22
2.3.3. Según nivel académico	22
2.4. Estabilidad en el empleo	23
2.4.1. Contratos indefinidos totales según grupo de edad y sexo	23
2.4.2. Contratos indefinidos totales según provincia y sexo	23
2.4.3. Contratos indefinidos totales según nivel académico y sexo	24
2.4.4. Contratos realizados a tiempo parcial según tipo de contrato, grupo de edad y sexo	24
2.5. Duración media en días de los contratos temporales	25
2.5.1. Según grupo de edad y sexo	25
2.5.2. Según provincia y sexo	25
2.5.3. Según nivel académico	25
2.6. Sector de actividad económica en la contratación	26
2.6.1. Según sexo	26
2.6.2. Por provincia	26
2.6.3. Contratos totales según actividad económica y sexo	26
2.7. Contratos a trabajadores extranjeros	30
2.7.1. Según sexo y grupo de edad	30
2.7.2. Según sexo y provincia	30
2.8. Otros indicadores	31
2.8.1. Contratos realizados por las empresas de trabajo temporal y provincia	31
2.8.2. Ocupaciones más contratadas (con 10 y más contratos) según sexo	31

# 1. Paro registrado entre las personas con discapacidad

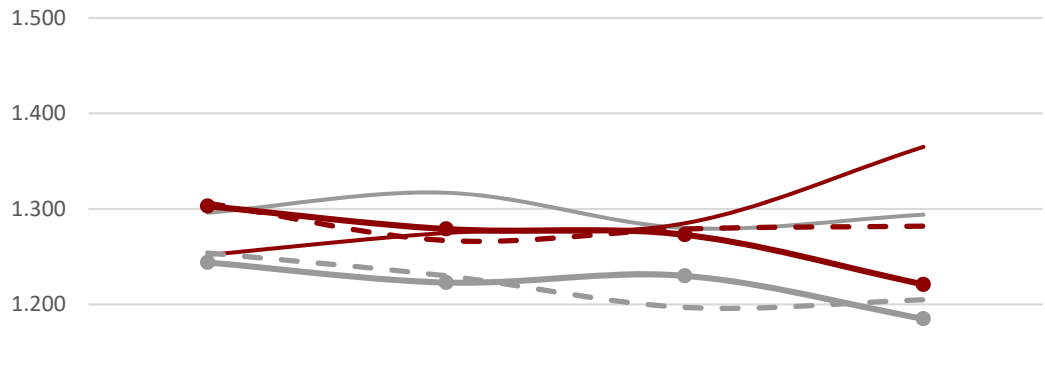
## 1.1. Evolución del paro registrado

1.1.1. Paro registrado por ámbito territorial					
	4º Trimestre 2024	Variación trimestre anterior		Variación mismo trimestre año anterior	
		Total	%	Total	%
Huesca	390	-20	-4,88%	9	2,36%
Teruel	159	16	11,19%	1	0,63%
Zaragoza	1.857	-93	-4,77%	-91	-4,67%
Aragón	2.406	-97	-3,88%	-81	-3,26%

### 1.1.2. EVOLUCIÓN TRIMESTRAL PARO REGISTRADO

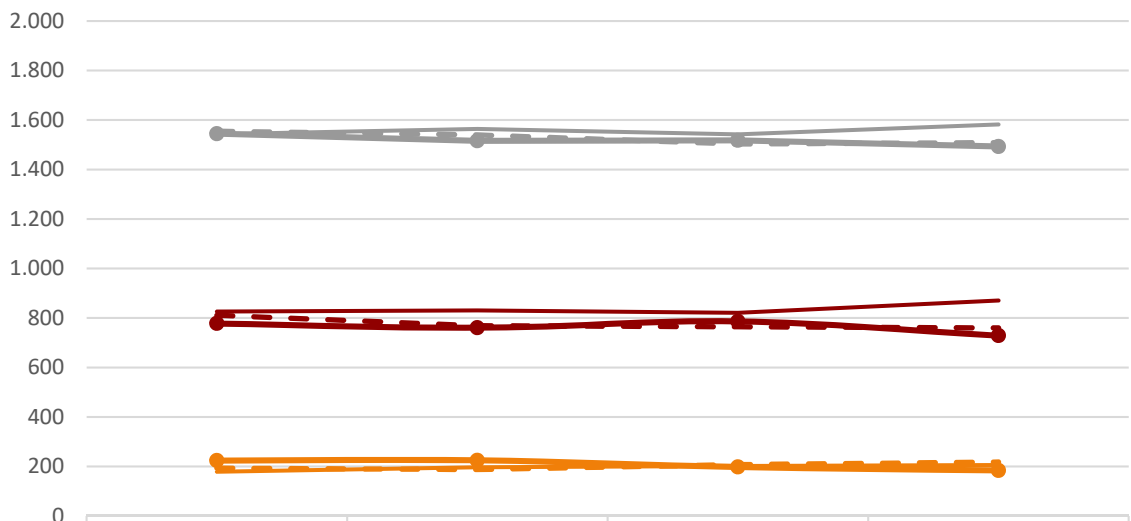


### 1.1.3. PARO REGISTRADO SEGÚN SEXO



	1º Trimestre	2º Trimestre	3º Trimestre	4º Trimestre
Hombres 2022	1.296	1.317	1.280	1.294
Mujeres 2022	1.252	1.275	1.285	1.365
Hombres 2023	1.254	1.230	1.197	1.205
Mujeres 2023	1.306	1.267	1.279	1.282
Hombres 2024	1.244	1.223	1.230	1.185
Mujeres 2024	1.303	1.279	1.273	1.221

### 1.1.4. PARO REGISTRADO SEGÚN GRUPO DE EDAD

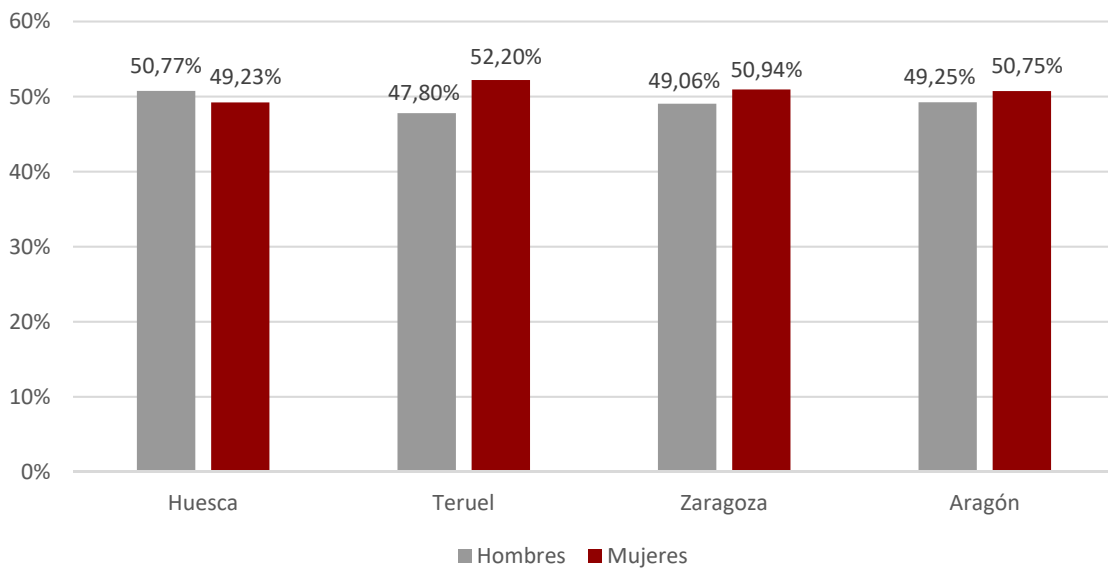


	1º Trimestre	2º Trimestre	3º Trimestre	4º Trimestre
2022: <25	179	197	202	206
2022: 25-44	826	831	821	871
2022: >=45	1.543	1.564	1.542	1.582
2023: <25	194	188	208	218
2023: 25-44	811	769	765	760
2023: >=45	1.555	1.540	1.503	1.509
2024: <25	224	225	198	184
2024: 25-44	778	761	787	729
2024: >=45	1.545	1.516	1.518	1.493

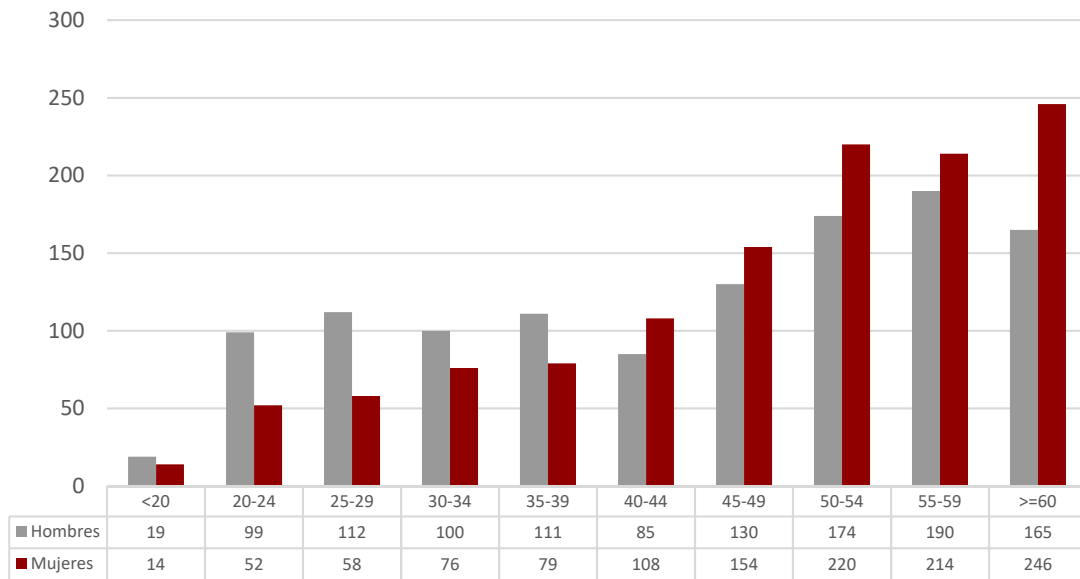
## 1.2. Datos generales del paro registrado

1.2.1. Paro registrado según sexo y provincia				
	Huesca	Teruel	Zaragoza	Aragón
<b>Hombres</b>	198	76	911	<b>1.185</b>
<b>Mujeres</b>	192	83	946	<b>1.221</b>
<b>Total</b>	<b>390</b>	<b>159</b>	<b>1.857</b>	<b>2.406</b>

### PARO REGISTRADO SEGÚN SEXO Y PROVINCIA



### 1.2.2. PARO REGISTRADO SEGÚN SEXO Y GRUPO DE EDAD



### 1.2.3. Paro registrado según grupo de edad, provincia y sexo

Edad	Huesca		Teruel		Zaragoza		Aragón	
	H	M	H	M	H	M	H	M
<20	1	1	2	1	16	12	19	14
20-24	18	11	6	4	75	37	99	52
25-29	24	7	8	7	80	44	112	58
30-34	20	6	8	9	72	61	100	76
35-39	18	9	9	13	84	57	111	79
40-44	13	17	6	10	66	81	85	108
45-49	24	33	8	6	98	115	130	154
50-54	28	37	12	16	134	167	174	220
55-59	21	28	9	9	160	177	190	214
>=60	31	43	8	8	126	195	165	246
<b>Total</b>	<b>198</b>	<b>192</b>	<b>76</b>	<b>83</b>	<b>911</b>	<b>946</b>	<b>1.185</b>	<b>1.221</b>

## 1.2.4. Paro registrado según nivel académico, provincia y sexo

Nivel Académico	Huesca		Teruel		Zaragoza		Aragón	
	H	M	H	M	H	M	H	M
Educación Primaria o inferior	46	46	10	11	113	90	<b>169</b>	<b>147</b>
Primera Etapa de Educ. Secundaria	117	87	48	52	565	587	<b>730</b>	<b>726</b>
Segunda Etapa de Educ. Secundaria:								
- Bachillerato	16	12	5	5	56	69	<b>77</b>	<b>86</b>
- Enseñanza media de formación profesional	9	23	7	11	75	87	<b>91</b>	<b>121</b>
Enseñanza Superior:								
- De formación profesional	6	13	2	1	71	56	<b>79</b>	<b>70</b>
- Universitaria	4	11	4	3	31	57	<b>39</b>	<b>71</b>
<b>Total</b>	<b>198</b>	<b>192</b>	<b>76</b>	<b>83</b>	<b>911</b>	<b>946</b>	<b>1.185</b>	<b>1.221</b>

## 1.2.5. Trabajadores parados de larga duración\* con discapacidad según grupo de edad

	N	% sobre total
<25 años	36	19,57%
25-44 años	305	41,84%
>=45 años	953	63,83%
<b>Total</b>	<b>1.294</b>	<b>53,78%</b>

\*Más de 12 meses como desempleado.



### 1.3. Paro registrado atendiendo al tipo de discapacidad

#### 1.3.1. Paro registrado según tipo de discapacidad

	T	%
<b>Física</b>	698	29,01%
<b>Psíquica</b>	752	31,26%
<b>Sensorial</b>	259	10,76%
<b>Otras</b>	697	28,97%
<b>Total</b>	<b>2.406</b>	<b>100%</b>

#### 1.3.2. Paro registrado según tipo de discapacidad y sexo

	Hombres		Mujeres		Total
	T	%	T	%	
<b>Física</b>	305	43,70%	393	56,30%	<b>698</b>
<b>Psíquica</b>	414	55,05%	338	44,95%	<b>752</b>
<b>Sensorial</b>	113	43,63%	146	56,37%	<b>259</b>
<b>Otras</b>	353	50,65%	344	49,35%	<b>697</b>
<b>Total</b>	<b>1.185</b>	<b>49,25%</b>	<b>1.221</b>	<b>50,75%</b>	<b>2.406</b>

#### 1.3.3. Paro registrado según tipo de discapacidad y grupo de edad

	< 25 años	25 - 44 años	>= 45 años	Total
<b>Física</b>	8	126	564	<b>698</b>
<b>Psíquica</b>	101	322	329	<b>752</b>
<b>Sensorial</b>	11	73	175	<b>259</b>
<b>Otras</b>	64	208	425	<b>697</b>
<b>Total</b>	<b>184</b>	<b>729</b>	<b>1.493</b>	<b>2.406</b>

#### 1.3.4. Paro registrado según tipo de discapacidad y nivel académico

Nivel académico	Física	Psíquica	Sensorial	Otras	Total
Educación Primaria o inferior	87	88	36	105	<b>316</b>
Primera Etapa de Educ. Secundaria	407	497	157	395	<b>1.456</b>
<b>Segunda Etapa de Educ. Secundaria:</b>					
- Bachillerato	62	44	8	49	<b>163</b>
- Enseñanza media de formación profesional	69	60	25	58	<b>212</b>
<b>Enseñanza Superior:</b>					
- De formación profesional	37	41	22	49	<b>149</b>
- Universitaria	36	22	11	41	<b>110</b>
<b>Total</b>	<b>698</b>	<b>752</b>	<b>259</b>	<b>697</b>	<b>2.406</b>

#### 1.3.5. Paro registrado según tipo de discapacidad y provincia

	Huesca	Teruel	Zaragoza	Aragón
Física	121	27	550	<b>698</b>
Psíquica	132	48	572	<b>752</b>
Sensorial	37	10	212	<b>259</b>
Otras	100	74	523	<b>697</b>
<b>Total</b>	<b>390</b>	<b>159</b>	<b>1.857</b>	<b>2.406</b>

## 1.4. Duración media de la demanda en desempleo (en días)

### 1.4.1. Duración media de la demanda en desempleo según grupo de edad y sexo

Edad	Hombres	Mujeres	Total
<20	96	178	131
20-24	238	310	263
25-29	443	348	410
30-34	699	567	642
35-39	706	640	679
40-44	1.105	763	913
45-49	944	1.063	1.009
50-54	1.188	1.141	1.162
55-59	1.399	1.290	1.341
>=60	1.524	1.509	1.515
<b>Total</b>	<b>982</b>	<b>1.046</b>	<b>1.014</b>

### 1.4.2. Duración media de la demanda en desempleo según nivel académico y sexo

Nivel académico	Hombres	Mujeres	Total
Educación Primaria o inferior	838	874	855
Primera Etapa de Educ. Secundaria	982	1.123	1.053
Segunda Etapa de Educ. Secundaria:			
- Bachillerato	1.440	1.323	1.378
- Enseñanza media de formación profesional	661	812	747
Enseñanza Superior:			
- De formación profesional	1.101	678	902
- Universitaria	1.212	1.034	1.097
<b>Total</b>	<b>982</b>	<b>1.046</b>	<b>1.014</b>

### 1.4.3. Duración media de la demanda en desempleo según provincia y sexo

	Hombres	Mujeres	Total
Huesca	780	918	848
Teruel	681	656	668
Zaragoza	1.051	1.106	1.079
Aragón	<b>982</b>	<b>1.046</b>	<b>1.014</b>

**1.4.4. Duración media de la demanda en desempleo según tipo de discapacidad y sexo**

	<b>Hombres</b>	<b>Mujeres</b>	<b>Total</b>
<b>Física</b>	<i>1.123</i>	<i>1.242</i>	<b>1.190</b>
<b>Psíquica</b>	<i>1.027</i>	<i>1.008</i>	<b>1.019</b>
<b>Sensorial</b>	<i>1.284</i>	<i>923</i>	<b>1.080</b>
<b>Otras</b>	<i>711</i>	<i>912</i>	<b>810</b>
<b>Total</b>	<b>982</b>	<b>1.046</b>	<b>1.014</b>

## 1.5. Actividad económica

### 1.5.1. Actividad económica de la última empresa en la que los trabajadores han prestado sus servicios

Actividad económica		Hombres	Mujeres	Total
01	Agricultura, ganadería, caza y servicios relacionados con las mismas	43	20	63
02	Silvicultura y explotación forestal	1	5	6
03	Pesca y acuicultura	0	0	0
05	Extracción de antracita, hulla y lignito	0	0	0
06	Extracción de crudo de petróleo y gas natural	0	0	0
07	Extracción de minerales metálicos	0	0	0
08	Otras industrias extractivas	0	0	0
09	Actividades de apoyo a las industrias extractivas	0	0	0
10	Industria de la alimentación	25	26	51
11	Fabricación de bebidas	1	4	5
12	Industria del tabaco	0	0	0
13	Industria textil	2	10	12
14	Confección de prendas de vestir	1	2	3
15	Industria del cuero y del calzado	1	4	5
16	Industria de la madera y del corcho, excepto muebles; cestería y espartería	2	0	2
17	Industria del papel	1	1	2
18	Artes gráficas y reproducción de soportes grabados	3	6	9
19	Coquerías y refino de petróleo	0	1	1
20	Industria química	2	1	3
21	Fabricación de productos farmacéuticos	0	1	1
22	Fabricación de productos de caucho y plásticos	9	8	17
23	Fabricación de otros productos minerales no metálicos	4	0	4
24	Metalurgia; fabricación de productos de hierro, acero y ferroaleaciones	7	2	9
25	Fabricación de productos metálicos, excepto maquinaria y equipo	13	6	19
26	Fabricación de productos informáticos, electrónicos y ópticos	0	1	1
27	Fabricación de material y equipo eléctrico	26	12	38
28	Fabricación de maquinaria y equipo n.c.o.p.	9	3	12
29	Fabricación de vehículos de motor, remolques y semirremolques	30	21	51
30	Fabricación de otro material de transporte	0	0	0
31	Fabricación de muebles	4	3	7
32	Otras industrias manufactureras	2	2	4
33	Reparación e instalación de maquinaria y equipo	6	1	7
35	Suministro de energía eléctrica, gas, vapor y aire acondicionado	0	0	0
36	Captación, depuración y distribución de agua	1	2	3
37	Recogida y tratamiento de aguas residuales	0	1	1
38	Recogida, tratamiento y eliminación de residuos; valorización	18	5	23
39	Actividades de descontaminación y otros servicios de gestión de residuos	0	0	0
41	Construcción de edificios	51	6	57
42	Ingeniería civil	4	0	4
43	Actividades de construcción especializada	58	10	68

**1.5.1. Actividad económica de la última empresa en la que los trabajadores han prestado sus servicios**

Actividad económica		Hombres	Mujeres	Total
45	Venta y reparación de vehículos de motor y motocicletas	13	2	15
46	Comercio al por mayor e intermediarios del comercio, excepto de vehículos de motor y motocicletas	29	27	56
47	Comercio al por menor, excepto de vehículos de motor y motocicletas	50	86	136
49	Transporte terrestre y por tubería	19	7	26
50	Transporte marítimo y por vías navegables interiores	0	0	0
51	Transporte aéreo	0	0	0
52	Almacenamiento y actividades anexas al transporte	10	8	18
53	Actividades postales y de correos	9	3	12
55	Servicios de alojamiento	10	15	25
56	Servicios de comidas y bebidas	44	95	139
58	Edición	1	3	4
59	Actividades cinematográficas, de vídeo y de programas de televisión, grabación de sonido y edición musical	3	2	5
60	Actividades de programación y emisión de radio y televisión	1	0	1
61	Telecomunicaciones	1	2	3
62	Programación, consultoría y otras actividades relacionadas con la informática	12	10	22
63	Servicios de información	1	1	2
64	Servicios financieros, excepto seguros y fondos de pensiones	3	0	3
65	Seguros, reaseguros y fondos de pensiones, excepto Seguridad Social obligatoria	0	3	3
66	Actividades auxiliares a los servicios financieros y a los seguros	1	2	3
68	Actividades inmobiliarias	4	3	7
69	Actividades jurídicas y de contabilidad	1	4	5
70	Actividades de las sedes centrales; actividades de consultoría de gestión empresarial	1	0	1
71	Servicios técnicos de arquitectura e ingeniería; ensayos y análisis técnicos	4	3	7
72	Investigación y desarrollo	1	2	3
73	Publicidad y estudios de mercado	1	10	11
74	Otras actividades profesionales, científicas y técnicas	8	13	21
75	Actividades veterinarias	1	2	3
77	Actividades de alquiler	5	2	7
78	Actividades relacionadas con el empleo	77	59	136
79	Actividades de agencias de viajes, operadores turísticos, servicios de reservas y actividades relacionadas con los mismos	2	1	3
80	Actividades de seguridad e investigación	5	1	6
81	Servicios a edificios y actividades de jardinería	108	171	279
82	Actividades administrativas de oficina y otras actividades auxiliares a las empresas	83	73	156
84	Administración Pública y defensa; Seguridad Social obligatoria	80	53	133
85	Educación	17	31	48
86	Actividades sanitarias	8	20	28
87	Asistencia en establecimientos residenciales	25	85	110
88	Actividades de servicios sociales sin alojamiento	29	61	90
90	Actividades de creación, artísticas y espectáculos	4	1	5
91	Actividades de bibliotecas, archivos, museos y otras actividades culturales	1	1	2

**1.5.1. Actividad económica de la última empresa en la que los trabajadores han prestado sus servicios**

Actividad económica		Hombres	Mujeres	Total
92	Actividades de juegos de azar y apuestas	1	2	3
93	Actividades deportivas, recreativas y de entretenimiento	4	8	12
94	Actividades asociativas	17	29	46
95	Reparación de ordenadores, efectos personales y artículos de uso doméstico	3	2	5
96	Otros servicios personales	11	18	29
97	Actividades de los hogares como empleadores de personal doméstico	9	27	36
98	Actividades de los hogares como productores de bienes y servicios para uso propio	0	1	1
99	Actividades de organizaciones y organismos extraterritoriales	0	0	0
	Sin empleo anterior	144	108	252
	<b>Total</b>	<b>1.185</b>	<b>1.221</b>	<b>2.406</b>

**1.5.2. Paro registrado según sectores de actividad económica y tipo de discapacidad**

	Física	Psíquica	Sensorial	Otras	Total
<b>Agricultura</b>	21	17	6	25	69
<b>Industria</b>	96	83	40	71	290
<b>Construcción</b>	42	33	17	37	129
<b>Servicios</b>	501	526	174	465	1.666
<b>Sin empleo anterior</b>	38	93	22	99	252
<b>Total</b>	<b>698</b>	<b>752</b>	<b>259</b>	<b>697</b>	<b>2.406</b>

**1.5.3. Trabajadores sin empleo anterior según sexo y grupo de edad**

	< 25 años	25 - 44 años	>= 45 años	Total
<b>Hombres</b>	57	60	27	144
<b>Mujeres</b>	33	40	35	108
<b>Total</b>	<b>90</b>	<b>100</b>	<b>62</b>	<b>252</b>

## 1.6. Trabajadores parados extranjeros

### 1.6.1. Extranjeros parados según sexo y grupo de edad

	<25 años	25-44 años	>=45 años	Total
Hombres	10	30	46	86
Mujeres	5	34	51	90
Total	15	64	97	176

### 1.6.2. Extranjeros parados según sexo y tipo de discapacidad

	Física	Psíquica	Sensorial	Otras	Total
Hombres	27	19	11	29	86
Mujeres	28	16	15	31	90
Total	55	35	26	60	176

### 1.6.3. Extranjeros parados según sexo y provincia

	Huesca	Teruel	Zaragoza	Aragón
Hombres	11	6	69	86
Mujeres	13	5	72	90
Total	24	11	141	176



## 2. Contratación de los trabajadores con discapacidad

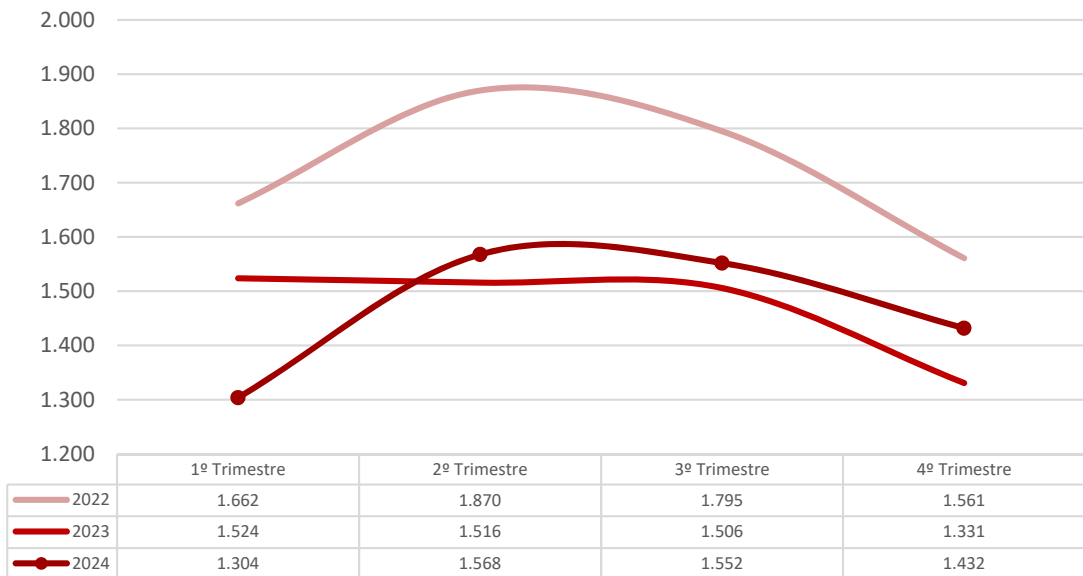
### 2.1. Evolución de la contratación

**2.1.1. Por ámbito territorial\***

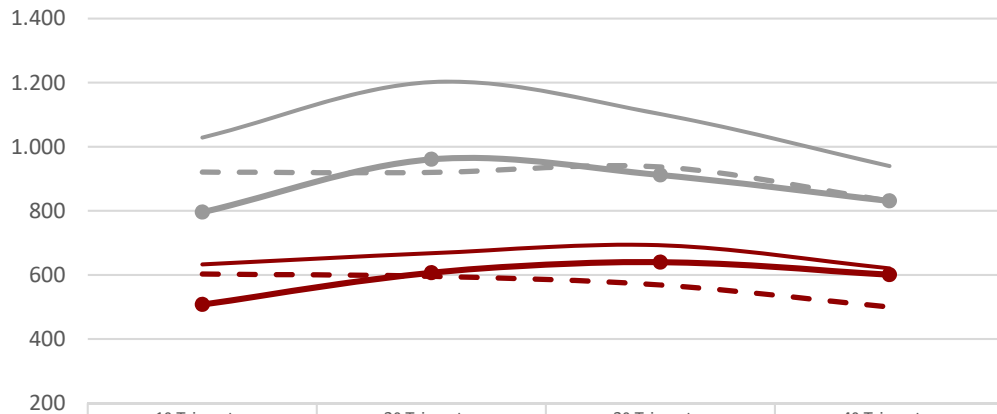
	Aragón	Huesca	Teruel	Zaragoza
<b>4º Trimestre</b>	<b>1.432</b>	<b>236</b>	<b>94</b>	<b>1.102</b>
<b>% Δ trimestre anterior</b>	-7,73%	-19,45%	-30,37%	-1,96%
<b>% Δ año anterior</b>	7,59%	7,27%	2,17%	8,15%
<b>Acumulado en el año</b>	5.856	1.046	467	4.343

\* Incluye los contratos convertidos en indefinidos

### 2.1.2. CONTRATACIÓN POR TRIMESTRES

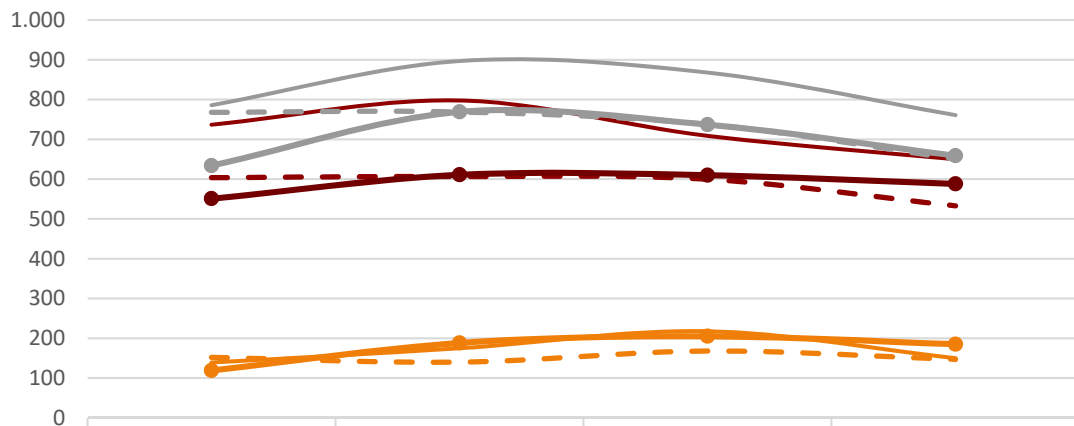


### 2.1.3. CONTRATACIÓN SEGÚN SEXO



	1º Trimestre	2º Trimestre	3º Trimestre	4º Trimestre
— Hombres 2022	1.029	1.202	1.102	940
— Mujeres 2022	633	668	693	621
- - Hombres 2023	921	920	937	831
- - Mujeres 2023	603	596	569	500
● Hombres 2024	796	961	912	831
● Mujeres 2024	508	607	640	601

### 2.1.4. CONTRATACIÓN SEGÚN GRUPO DE EDAD

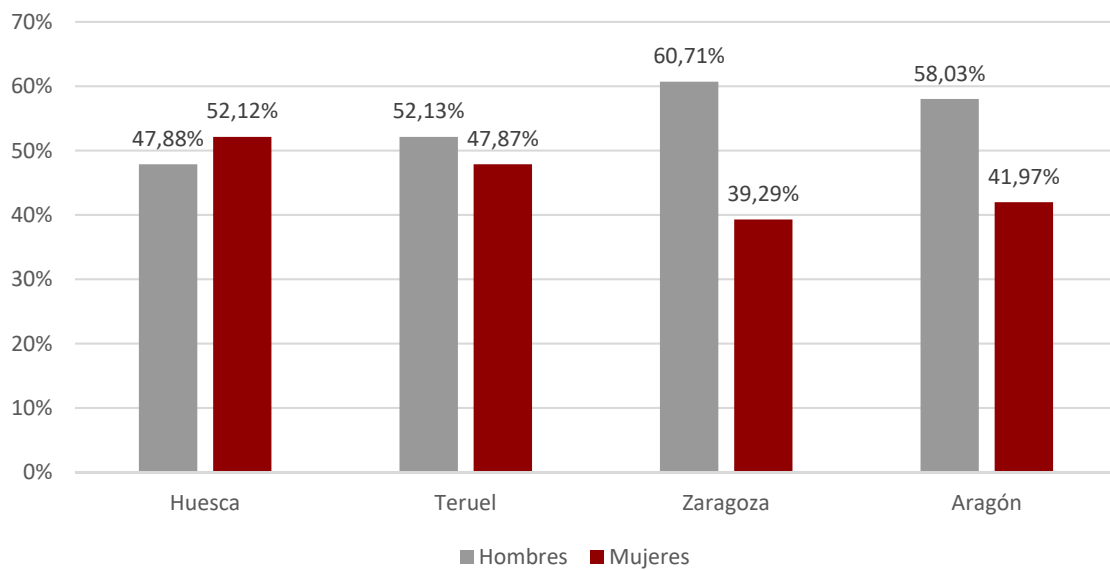


	1º Trimestre	2º Trimestre	3º Trimestre	4º Trimestre
— 2022: <25	139	175	218	150
— 2022: 25-44	737	798	709	650
— 2022: =>45	786	897	868	761
- - 2023: <25	152	140	168	147
- - 2023: 25-44	604	607	600	533
- - 2023: =>45	768	769	738	651
● 2024: <25	119	188	205	185
● 2024: 25-44	551	611	610	588
● 2024: =>45	634	769	737	659

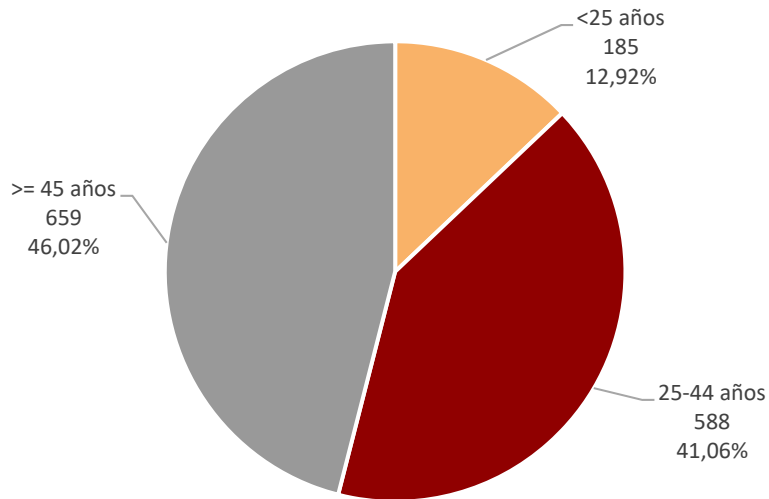
## 2.2. Datos generales de la contratación de trabajadores con discapacidad

2.2.1. Según sexo y provincia				
	Huesca	Teruel	Zaragoza	Aragón
<b>Hombres</b>	113	49	669	<b>831</b>
<b>Mujeres</b>	123	45	433	<b>601</b>
<b>Total</b>	<b>236</b>	<b>94</b>	<b>1.102</b>	<b>1.432</b>

### CONTRATACIÓN SEGÚN SEXO Y PROVINCIA



### 2.2.2. CONTRATOS SEGÚN GRUPO DE EDAD



#### 2.2.3. Según grupo de edad, provincia y sexo

Edad	Huesca		Teruel		Zaragoza		Aragón	
	H	M	H	M	H	M	H	M
<20	2	2	0	0	13	7	15	9
20-24	11	10	5	3	84	48	100	61
25-29	12	16	3	2	70	53	85	71
30-34	5	3	2	3	88	47	95	53
35-39	16	5	3	5	49	39	68	49
40-44	13	17	8	11	81	37	102	65
45-49	15	20	15	4	78	55	108	79
50-54	14	21	9	12	89	73	112	106
55-59	14	13	3	4	75	47	92	64
>=60	11	16	1	1	42	27	54	44
<b>Total</b>	<b>113</b>	<b>123</b>	<b>49</b>	<b>45</b>	<b>669</b>	<b>433</b>	<b>831</b>	<b>601</b>

#### 2.2.4. Contratación según nivel académico, provincia y sexo

Nivel académico	Huesca		Teruel		Zaragoza		Aragón	
	H	M	H	M	H	M	H	M
Educación Primaria o inferior	49	44	18	19	318	186	<b>385</b>	<b>249</b>
Primera Etapa de Educ. Secundaria	40	36	21	13	166	129	<b>227</b>	<b>178</b>
<b>Segunda Etapa de Educ. Secundaria:</b>								
- Bachillerato	9	13	3	5	81	45	<b>93</b>	<b>63</b>
- Enseñanza media de formación profesional	6	12	2	5	45	30	<b>53</b>	<b>47</b>
<b>Enseñanza Superior:</b>								
- De formación profesional	6	3	2	1	25	10	<b>33</b>	<b>14</b>
- Universitaria	3	15	3	2	34	33	<b>40</b>	<b>50</b>
<b>Total</b>	<b>113</b>	<b>123</b>	<b>49</b>	<b>45</b>	<b>669</b>	<b>433</b>	<b>831</b>	<b>601</b>

## 2.3. Datos generales por tipo de contratos

### 2.3.1. Contratación según tipo de contrato, provincia y sexo

	Huesca		Teruel		Zaragoza		Aragón	
	H	M	H	M	H	M	H	M
<b>Indefinidos</b>	54	42	18	15	157	110	<b>229</b>	<b>167</b>
<b>Temporales</b>	59	81	31	30	512	323	<b>602</b>	<b>434</b>
<b>Total</b>	<b>113</b>	<b>123</b>	<b>49</b>	<b>45</b>	<b>669</b>	<b>433</b>	<b>831</b>	<b>601</b>

### 2.3.2. Contratación según tipo de contrato y grupo de edad

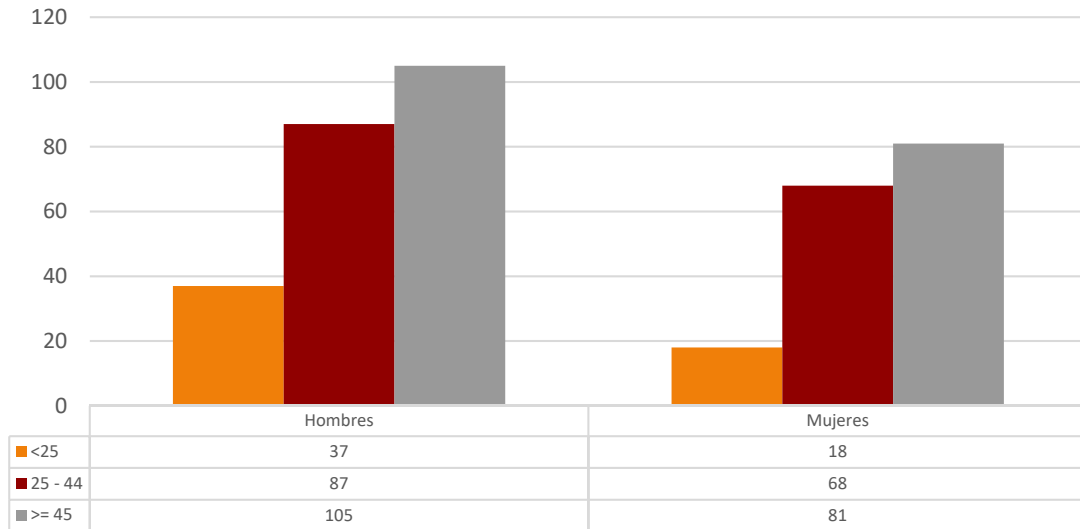
	<25	25-44	>=45	Total
<b>Indefinidos</b>	55	155	186	<b>396</b>
<b>Temporales</b>	130	433	473	<b>1.036</b>
<b>Total</b>	<b>185</b>	<b>588</b>	<b>659</b>	<b>1.432</b>

### 2.3.3. Contratación según tipo de contrato y nivel académico

Nivel académico	Indefinidos	Temporales	Total
<b>Educación Primaria o inferior</b>	180	454	<b>634</b>
<b>Primera Etapa de Educ. Secundaria</b>	107	298	<b>405</b>
<b>Segunda Etapa de Educ. Secundaria:</b>			
- Bachillerato	39	117	<b>156</b>
- Enseñanza media de formación profesional	31	69	<b>100</b>
<b>Enseñanza Superior:</b>			
- De formación profesional	12	35	<b>47</b>
- Universitaria	27	63	<b>90</b>
<b>Total</b>	<b>396</b>	<b>1.036</b>	<b>1.432</b>

## 2.4. Estabilidad en el empleo

### 2.4.1. CONTRATOS INDEFINIDOS SEGÚN GRUPO DE EDAD Y SEXO



### 2.4.2. Contratos indefinidos totales según provincia y sexo

	Hombres	Mujeres	Total
<b>Huesca</b>	54	42	<b>96</b>
<b>Teruel</b>	18	15	<b>33</b>
<b>Zaragoza</b>	157	110	<b>267</b>
<b>Aragón</b>	<b>229</b>	<b>167</b>	<b>396</b>

### 2.4.3. Contratos indefinidos totales según nivel académico y sexo

Nivel académico	Hombres	Mujeres	Total
Educación Primaria o inferior	113	67	180
Primera Etapa de Educ. Secundaria	63	44	107
Segunda Etapa de Educ. Secundaria:			
- Bachillerato	16	23	39
- Enseñanza media de formación profesional	17	14	31
Enseñanza Superior:			
- De formación profesional	7	5	12
- Universitaria	13	14	27
<b>Total</b>	<b>229</b>	<b>167</b>	<b>396</b>

### 2.4.4. Contratos realizados según tipo de jornada, tipo de contrato, grupo de edad y sexo

Tipo de jornada		<25 años		25-45 años		>= 45 años		Total
		H	M	H	M	H	M	
Tiempo Completo	Indefinido	16	4	43	27	71	39	200
	Temporal	49	30	209	88	201	113	690
Tiempo Parcial	Indefinido	14	10	18	27	17	34	120
	Temporal	29	22	54	82	60	99	346
Fijo Discontinuo		7	4	26	14	17	8	76
<b>Total</b>		<b>115</b>	<b>70</b>	<b>350</b>	<b>238</b>	<b>366</b>	<b>293</b>	<b>1.432</b>



## 2.5. Duración media en días de los contratos temporales<sup>1</sup>

### 2.5.1. Duración media de los contratos temporales según grupo de edad y sexo

	Hombres	Mujeres	Total
<25	90	94	92
25-44	97	102	99
>=45	128	121	125
<b>Total</b>	<b>109</b>	<b>110</b>	<b>110</b>

### 2.5.2. Duración media de los contratos temporales según provincia y sexo

	Hombres	Mujeres	Total
Huesca	196	111	149
Teruel	106	125	114
Zaragoza	100	109	104
<b>Aragón</b>	<b>109</b>	<b>110</b>	<b>110</b>

### 2.5.3. Duración media de los contratos temporales por nivel académico

Nivel académico	Días
Educación Primaria o inferior	82
Primera Etapa de Educ. Secundaria	134
<b>Segunda Etapa de Educ. Secundaria:</b>	
- Bachillerato	126
- Enseñanza media de formación profesional	155
<b>Enseñanza Superior:</b>	
- De formación profesional	151
- Universitaria	96
<b>Total</b>	<b>110</b>

<sup>1</sup> Se refiere exclusivamente a la duración media de todos aquellos contratos temporales en los que se ha especificado una duración determinada, excluyendo por lo tanto los que no comunican fecha fin.

## 2.6. Sector de actividad económica en la contratación

### 2.6.1. Contratación según sector de actividad y sexo

	Hombres	Mujeres	Total
<b>Agricultura</b>	32	6	<b>38</b>
<b>Industria</b>	182	47	<b>229</b>
<b>Construcción</b>	26	4	<b>30</b>
<b>Servicios</b>	591	544	<b>1.135</b>
<b>Total</b>	<b>831</b>	<b>601</b>	<b>1.432</b>

### 2.6.2. Contratación según sector de actividad y provincia

	Huesca	Teruel	Zaragoza	Aragón
<b>Agricultura</b>	9	2	27	<b>38</b>
<b>Industria</b>	16	15	198	<b>229</b>
<b>Construcción</b>	5	1	24	<b>30</b>
<b>Servicios</b>	206	76	853	<b>1.135</b>
<b>Total</b>	<b>236</b>	<b>94</b>	<b>1.102</b>	<b>1.432</b>

### 2.6.3. Contratos totales (incluidos conversiones en indefinidos) según actividad económica y sexo

Actividad Económica		Hombres	Mujeres	Total
01	Agricultura, ganadería, caza y servicios relacionados con las mismas	31	6	<b>37</b>
02	Silvicultura y explotación forestal	1	0	<b>1</b>
03	Pesca y acuicultura	0	0	<b>0</b>
05	Extracción de antracita, hulla y lignito	0	0	<b>0</b>
06	Extracción de crudo de petróleo y gas natural	0	0	<b>0</b>
07	Extracción de minerales metálicos	0	0	<b>0</b>
08	Otras industrias extractivas	1	0	<b>1</b>
09	Actividades de apoyo a las industrias extractivas	0	0	<b>0</b>
10	Industria de la alimentación	30	13	<b>43</b>
11	Fabricación de bebidas	1	0	<b>1</b>
12	Industria del tabaco	0	0	<b>0</b>
13	Industria textil	8	4	<b>12</b>
14	Confección de prendas de vestir	3	0	<b>3</b>

**2.6.3. Contratos totales (incluidos conversiones en indefinidos) según actividad económica y sexo**

Actividad Económica		Hombres	Mujeres	Total
15	Industria del cuero y del calzado	0	0	0
16	Industria de la madera y del corcho, excepto muebles; cestería y espartería	0	1	1
17	Industria del papel	28	1	29
18	Artes gráficas y reproducción de soportes grabados	0	2	2
19	Coquerías y refino de petróleo	0	0	0
20	Industria química	3	3	6
21	Fabricación de productos farmacéuticos	1	1	2
22	Fabricación de productos de caucho y plásticos	14	2	16
23	Fabricación de otros productos minerales no metálicos	3	0	3
24	Metalurgia; fabricación de productos de hierro, acero y ferroaleaciones	0	0	0
25	Fabricación de productos metálicos, excepto maquinaria y equipo	14	0	14
26	Fabricación de productos informáticos, electrónicos y ópticos	2	1	3
27	Fabricación de material y equipo eléctrico	6	4	10
28	Fabricación de maquinaria y equipo n.c.o.p.	9	2	11
29	Fabricación de vehículos de motor, remolques y semirremolques	38	6	44
30	Fabricación de otro material de transporte	0	1	1
31	Fabricación de muebles	3	0	3
32	Otras industrias manufactureras	1	0	1
33	Reparación e instalación de maquinaria y equipo	2	1	3
35	Suministro de energía eléctrica, gas, vapor y aire acondicionado	0	0	0
36	Captación, depuración y distribución de agua	0	0	0
37	Recogida y tratamiento de aguas residuales	0	0	0
38	Recogida, tratamiento y eliminación de residuos; valorización	15	5	20
39	Actividades de descontaminación y otros servicios de gestión de residuos	0	0	0
41	Construcción de edificios	7	1	8
42	Ingeniería civil	1	0	1
43	Actividades de construcción especializada	18	3	21
45	Venta y reparación de vehículos de motor y motocicletas	2	1	3
46	Comercio al por mayor e intermediarios del comercio, excepto de vehículos de motor y motocicletas	19	10	29
47	Comercio al por menor, excepto de vehículos de motor y motocicletas	29	48	77
49	Transporte terrestre y por tubería	24	6	30
50	Transporte marítimo y por vías navegables interiores	0	0	0
51	Transporte aéreo	0	0	0
52	Almacenamiento y actividades anexas al transporte	31	17	48
53	Actividades postales y de correos	19	2	21

**2.6.3. Contratos totales (incluidos conversiones en indefinidos) según actividad económica y sexo**

Actividad Económica		Hombres	Mujeres	Total
55	Servicios de alojamiento	3	10	13
56	Servicios de comidas y bebidas	46	63	109
58	Edición	2	1	3
59	Actividades cinematográficas, de vídeo y de programas de televisión, grabación de sonido y edición musical	7	0	7
60	Actividades de programación y emisión de radio y televisión	1	0	1
61	Telecomunicaciones	1	0	1
62	Programación, consultoría y otras actividades relacionadas con la informática	4	7	11
63	Servicios de información	1	0	1
64	Servicios financieros, excepto seguros y fondos de pensiones	0	0	0
65	Seguros, reaseguros y fondos de pensiones, excepto Seguridad Social obligatoria	0	0	0
66	Actividades auxiliares a los servicios financieros y a los seguros	0	1	1
68	Actividades inmobiliarias	0	1	1
69	Actividades jurídicas y de contabilidad	1	7	8
70	Actividades de las sedes centrales; actividades de consultoría de gestión empresarial	4	2	6
71	Servicios técnicos de arquitectura e ingeniería; ensayos y análisis técnicos	5	4	9
72	Investigación y desarrollo	0	1	1
73	Publicidad y estudios de mercado	2	5	7
74	Otras actividades profesionales, científicas y técnicas	8	1	9
75	Actividades veterinarias	0	0	0
77	Actividades de alquiler	4	1	5
78	Actividades relacionadas con el empleo	7	5	12
79	Actividades de agencias de viajes, operadores turísticos, servicios de reservas y actividades relacionadas con los mismos	1	3	4
80	Actividades de seguridad e investigación	8	0	8
81	Servicios a edificios y actividades de jardinería	110	116	226
82	Actividades administrativas de oficina y otras actividades auxiliares a las empresas	65	38	103
84	Administración Pública y defensa; Seguridad Social obligatoria	28	25	53
85	Educación	26	24	50
86	Actividades sanitarias	8	19	27
87	Asistencia en establecimientos residenciales	21	55	76
88	Actividades de servicios sociales sin alojamiento	36	23	59
90	Actividades de creación, artísticas y espectáculos	38	4	42
91	Actividades de bibliotecas, archivos, museos y otras actividades culturales	0	1	1
92	Actividades de juegos de azar y apuestas	0	0	0
93	Actividades deportivas, recreativas y de entretenimiento	6	6	12

**2.6.3. Contratos totales (incluidos conversiones en indefinidos) según actividad económica y sexo**

Actividad Económica		Hombres	Mujeres	Total
94	Actividades asociativas	13	24	<b>37</b>
95	Reparación de ordenadores, efectos personales y artículos de uso doméstico	0	0	<b>0</b>
96	Otros servicios personales	10	13	<b>23</b>
97	Actividades de los hogares como empleadores de personal doméstico	1	0	<b>1</b>
98	Actividades de los hogares como productores de bienes y servicios para uso propio	0	0	<b>0</b>
99	Actividades de organizaciones y organismos extraterritoriales	0	0	<b>0</b>
<b>Total</b>		<b>831</b>	<b>601</b>	<b>1.432</b>

## 2.7. Contratos a trabajadores extranjeros

### 2.7.1. Contratos a trabajadores extranjeros según sexo y grupo de edad

	<25	25-44	>=45	Total
<b>Hombres</b>	16	31	35	<b>82</b>
<b>Mujeres</b>	3	19	18	<b>40</b>
<b>Total</b>	<b>19</b>	<b>50</b>	<b>53</b>	<b>122</b>

### 2.7.2. Contratos a trabajadores extranjeros según sexo y provincia

	Huesca	Teruel	Zaragoza	Aragón
<b>Hombres</b>	10	1	71	<b>82</b>
<b>Mujeres</b>	8	5	27	<b>40</b>
<b>Total</b>	<b>18</b>	<b>6</b>	<b>98</b>	<b>122</b>

## 2.8. Otros indicadores

### 2.8.1. Contratos realizados por las empresas de trabajo temporal\*

	Huesca	Teruel	Zaragoza	Aragón
<b>Hombres</b>	3	4	127	<b>134</b>
<b>Mujeres</b>	1	1	27	<b>29</b>
<b>Total</b>	<b>4</b>	<b>5</b>	<b>154</b>	<b>163</b>

\*Con empresa usuaria identificada

### 2.8.2. Ocupaciones más contratadas<sup>2</sup> (con 10 y más contratos) según sexo. (77,44% del total de la contratación)

Código	Ocupación	H	M	Total
9700	Peones de las industrias manufactureras	175	48	223
9210	Personal de limpieza de oficinas, hoteles y otros establecimientos similares	55	129	184
5120	Camareros asalariados	35	24	59
9229	Otro personal de limpieza	34	24	58
5220	Vendedores en tiendas y almacenes	10	27	37
9811	Peones del transporte de mercancías y descargadores	19	16	35
4309	Empleados administrativos sin tareas de atención al público no clasificados bajo otros epígrafes	14	18	32
5833	Conserjes de edificios	19	12	31
9490	Otras ocupaciones elementales	21	9	30
9512	Peones agrícolas en huertas, invernaderos, viveros y jardines	29	1	30
3724	Monitores de actividades recreativas y de entretenimiento	14	12	26
5611	Auxiliares de enfermería hospitalaria	7	17	24
5721	Cuidadores de niños en guarderías y centros educativos	3	21	24
7899	Oficiales, operarios y artesanos de otros oficios no clasificados bajo otros epígrafes	20	3	23
4500	Empleados administrativos con tareas de atención al público no clasificados bajo otros epígrafes	8	12	20
8412	Conductores asalariados de automóviles, taxis y furgonetas	17	3	20
9310	Ayudantes de cocina	7	13	20
8209	Montadores y ensambladores no clasificados en otros epígrafes	14	5	19
3739	Otros técnicos y profesionales de apoyo de actividades culturales y artísticas	17	1	18

<sup>2</sup> La codificación del puesto de trabajo de los contratos se ha establecido según las ocupaciones de la CNO-2011 del INE, a 4 dígitos.

**2.8.2. Ocupaciones más contratadas<sup>2</sup> (con 10 y más contratos) según sexo.  
(77,44% del total de la contratación)**

Código	Ocupación	H	M	Total
2932	Compositores, músicos y cantantes	17	0	17
2329	Profesores y profesionales de la enseñanza no clasificados bajo otros epígrafes	16	0	16
4424	Teleoperadores	3	13	16
8432	Conductores asalariados de camiones	15	1	16
4442	Empleados de venta de apuestas	10	5	15
9511	Peones agrícolas (excepto en huertas, invernaderos, viveros y jardines)	10	5	15
5629	Trabajadores de los cuidados a las personas en servicios de salud no clasificados bajo otros epígrafes	2	11	13
2121	Enfermeros no especializados	5	7	12
4412	Recepcionistas (excepto de hoteles)	3	9	12
9431	Ordenanzas	7	5	12
8121	Operadores en instalaciones para la obtención y transformación de metales	9	2	11
9221	Limpiadores en seco a mano y afines	5	6	11
5110	Cocineros asalariados	0	10	10
5710	Trabajadores de los cuidados personales a domicilio	1	9	10
9520	Peones ganaderos	6	4	10